



# Pilar 3

Offentliggjøring av  
sentral risikoinformasjon 2014

SpareBank  
MODUM



**Innhold**

<b>1. INNLEDNING</b>	<b>4</b>
<b>2. INTRODUKSJON TIL KAPITALDEKNINGSREGLENE</b>	<b>4</b>
<b>3. KONSOLIDERING</b>	<b>6</b>
<b>4. RISIKO- OG KAPITALSTYRING I MODUM SPAREBANK</b>	<b>6</b>
4.1 <b>INTERNT KONTROLLMILJØ</b>	<b>7</b>
4.2 <b>MÅLSETNINGER OG STRATEGIER</b>	<b>8</b>
4.3 <b>IDENTIFISERING AV RISIKO</b>	<b>9</b>
4.4 <b>RISIKOANALYSE, RISIKOMÅLING OG VURDERING AV KAPITALBEHOV (ICAAP)</b>	<b>9</b>
4.5 <b>KONTROLL</b>	<b>11</b>
4.6 <b>INFORMASJON OG KOMMUNIKASJON (RAPPORTERING)</b>	<b>11</b>
4.7 <b>OPPFØLGING OG OVERVÅKING</b>	<b>12</b>
<b>5. INFORMASJON OM RISIKOGRUPPENE</b>	<b>12</b>
5.1 <b>KREDITTRISIKO</b>	<b>13</b>
5.1.1 STYRING OG KONTROLL	13
5.1.2 KREDITTMODELLER	13
5.1.3 PORTEFØLJEINFORMASJON	15
5.1.4 MISLIGHOLD OG NEDSKRIVNING	17
5.1.5 KAPITALBEHOV PILAR I	18
5.1.6 KAPITALBEHOV PILAR II	19
5.2 <b>OPERASJONELL RISIKO</b>	<b>19</b>
5.2.1 STYRING OG KONTROLL	19
5.2.2 KAPITALBEHOV PILAR I	19
5.2.3 KAPITALBEHOV PILAR II	19
5.3 <b>MARKEDSRISIKO</b>	<b>19</b>
5.3.1 STYRING OG KONTROLL	20
5.3.2 KAPITALBEHOV PILAR I	20
5.3.3 KAPITALBEHOV PILAR II	20
5.4 <b>LIKVIDITETSRISIKO</b>	<b>20</b>
5.4.1 STYRING OG KONTROLL	20
5.4.2 PORTEFØLJEINFORMASJON	21
5.4.3 KAPITALBEHOV PILAR I	21
5.4.4 KAPITALBEHOV PILAR II	21
5.5 <b>EIERRISIKO</b>	<b>21</b>
5.5.1 EKSPONERING	21
5.5.2 STYRING OG KONTROLL	22
5.5.3 KAPITALBEHOV PILAR I	22
5.5.4 KAPITALBEHOV PILAR II	22
5.6 <b>FORRETNINGSRISIKO</b>	<b>22</b>
5.6.1 STYRING OG KONTROLL	22
5.6.2 KAPITALBEHOV PILAR I	22
5.6.3 KAPITALBEHOV PILAR II	22
5.7 <b>STRATEGISK RISIKO</b>	<b>22</b>
5.7.1 STYRING OG KONTROLL	22
5.7.2 KAPITALBEHOV PILAR I	22
5.7.3 KAPITALBEHOV PILAR II	23
<b>6. REGULATORISK KAPITALDEKNING (PILAR I)</b>	<b>23</b>

7. <u>BEREGNET ØKONOMISK KAPITAL (PILAR II)</u>	25
---	----

8. <u>SAMMENLIGNING AV REGULATORISK OG BEREGNET ØKONOMISK KAPITALBEHOV</u>	26
--	----

## **1. INNLEDNING**

Dokumentet er utarbeidet for å gi markedet informasjon om Modum Sparebank sin risiko- og kapitalstyring. Dokumentet er i tillegg ment å dekke kravene som er satt til offentliggjøring av risikoinformasjon etter ”Forskrift om kapitalkrav del IX”.

Kjernevirksomheten til banknæringen er å skape verdier gjennom å ta bevisst og akseptabel risiko. Modum Sparebank bruker betydelige ressurser på å videreutvikle risikostyringssystemer og prosesser i tråd med ledende praksis i Norge. Risiko- og kapitalstyringen i Modum Sparebank skal støtte opp under bankens strategiske mål, samt sikre finansiell stabilitet og en forsvarlig formuesforvaltning.

Formålet med dette dokumentet er å presentere finansiell informasjon som kan bidra til at markedsaktører er bedre i stand til å vurdere:

- Bankens risikonivå
- Styring og kontroll med de ulike risikoene
- Kapitalsituasjonen

Dette oppfylles gjennom åpenhet og informasjonen om utvikling og resultater skal være korrekt, relevant og tidsriktig.

Dokumentet baserer seg på myndighetspålagte krav til offentliggjøring av informasjon samt vurdert behov til markedsaktørene ut over dette.

Dette dokumentet oppdateres årlig, rapporten for 2014 er ferdigstilt og offentliggjort i mars 2015.

Her oppsummeres de viktigste finansielle nøkkeltall for 2014

- Driftsresultat før tap, 113.0 mill. kr
- Forvaltningskapital, 6.486 mill. kr
- Brutto utlån, 12 mnd vekst inkl. overf. til SpareBank 1 Boligkreditt AS, 5,0 %
- Innskudd, 12 mnd vekst, 11,9 %
- Rentenetto, 1,82 %
- Egenkapitalavkastning etter skatt, 12,6 %
- Kostnadsprosent (ekskl.kurstap), 45,4 %
- Kapitaldekning, 16,6 %

Utover den informasjon som er tilgjengelig i dette dokument vises det til Om oss/Investor Relations på Modum Sparebanks hjemmeside [www.SpareBank1.no/modum](http://www.SpareBank1.no/modum).

## **2. INTRODUKSJON TIL KAPITALDEKNINGSREGLENE**

EU's direktiv for kapitaldekning ble innført i Norge fra 1. januar 2007. Regelverket bygger på en standard for kapitaldekningsberegninger hvor formålet er å styrke stabiliteten i det finansielle systemet gjennom:

- Mer risikosensitivt kapitalkrav
- Bedre risikostyring og kontroll
- Tettere tilsyn
- Mer informasjon til markedet

Kapitaldekningsregelverket baseres på tre pilarer:

Pilar I: Minimumskrav til ansvarlig kapital

Pilar II: Vurderingen av samlet kapitalbehov og individuell tilsynsmessig oppfølging

Pilar III: Institusjonenes offentliggjøring av informasjon

### **Pilar I – Minimumskrav til ansvarlig kapital**

Kapitalkravsreglene etter Pilar I innebærer et krav om minimum 10 % kapitaldekning. Dette beregnes som forholdet mellom bankens samlede ansvarlige kapital og risikovektede eiendeler:

## Modum Sparebank – Pilar III 2014

$$\frac{\text{Kjernekapital + Tilleggskapital}}{\text{Kreditrisiko + Markedsrisiko + Operasjonell risiko}} > 10 \%$$

Figuren nedenfor illustrerer bankens metoder for å beregne minimumskrav til ansvarlig kapital ihht Pilar I.

Figur 1: Bankens metoder for å beregne minimumskrav til ansvarlig kapital ihht Pilar I



Figur 1 viser at Modum Sparebank benytter standardmetoden for beregning av kapitalkravet. Det arbeides løpende med ytterligere profesjonalisering av risikostyringen.

### Pilar II

Pilar II er basert på to hovedprinsipper. Bankene skal ha en prosess for å vurdere sin totale kapitalbehov i forhold til risikoprofil og en strategi for å opprettholde sitt kapitalnivå. I tillegg skal tilsynsmyndighetene overvåke og evaluere bankenes interne vurdering av kapitalbehovet og tilhørende strategi, samt evnen til å overvåke og sikre overholdelse av de myndighetspålagte kapitalkravene. Tilsynet vil be om tiltak dersom de ikke anser prosessen å være tilfredsstillende.

### Pilar III

Formålet med Pilar III er å supplere minimumskravene i Pilar I og den tilsynsmessige oppfølging i Pilar II. Pilar III skal bidra til økt markedsdisiplin gjennom krav til offentliggjøring av informasjon som gjør det mulig for markedet å vurdere institusjonens risikoprofil og kapitalisering samt styring og kontroll. Kravene til offentliggjøring blir spesielt viktig for de institusjonene som kan benytte egne systemer og metoder for å beregne kapitalkravet.

### Nye reguleringer - Basel III/CRD IV

I etterkant av den siste finanskrisen la Baselkomiteen frem nye kapital- og likviditetsstandarder for banknæringen, Basel III, 16. desember 2010. Standardene gjøres gjeldende for kredittinstitusjoner og verdipapirforetak i EØS-området gjennom EUs kapitaldekningsdirektiv (CRD IV), og innebærer bl.a:

- **Skjerpede krav til ansvarlig kapital:** Skillet mellom kjernekapital, som skal ta tap ved løpende drift, og tilleggskapital videreføres, men tilleggskapitalen skal nå ta tap "at the point of non viability" dersom myndighetene mener dette er nødvendig for å unngå avviking. Det stilles også strengere krav til kjernekapitalen generelt og den rene kjernekapitalen spesielt. Minstekravet til ansvarlig kapital på 8 % av beregningsgrunnlaget suppleres med eksplisitte minstekrav til både ren kjernekapital og kjernekapital på hhv 4,5 % og 6 %
- **Krav om kapitalbuffer** for å dempe virkningen av økonomiske og finansielle sjokk. Kapitalbevaringsbufferen skal kunne dekke tap og sikre at kapitalen ikke faller under minimumskravet i kraftige nedgangsperioder. En motsyklisk buffer skal beskytte bankene mot ekstra

## Modum Sparebank – Pilar III 2014

store tap som kan oppstå som følge av perioder med sterk kredittvekst. Kapitalbevaringsbufferen skal tilsvare 2,5 % av beregningsgrunnlaget. Den motsykliske bufferen skal i utgangspunktet ligge i intervallet 0 til 2,5 %. Banker som opererer med mindre ren kjernekapital enn summen av minimumskravet og bufferkravene vil få restriksjoner på sin utbyttepolitikk, bonusutbetalinger og tilbakekjøp av aksjer

- **Krav til uvektet egenkapitalandel** ("leverage ratio") som et supplement til de risikovektede minstekravene. Dette kravet er ikke endelig utformet, men det er foreslått at kjernekapitalen skal utgjøre minst 3 % av et eksponeringsmål som omfatter eiendelsposter og ikke-balanseførte poster
- **Kvantitative likviditetskrav knyttet til indikatorene liquidity coverage ratio (LCR) og net stable funding ratio (NSFR)**. LCR måler størrelsen på foretakets likvide aktiva i forhold til netto likviditetsbehov i en stressituasjon 30 dager fram i tid. NSFR måler forholdet mellom tilgjengelige og nødvendig stabil finansiering over en 1-årsperiode. Begge forholdstallene skal være minst 100 %

Standardene skal gjelde fra 1. januar 2013, med overgangsbestemmelser som innebærer full gjennomføring fra 1. januar 2019. De endelige tekstene ble vedtatt i Rådet 20. juni 2013. CRD IV er vedtatt i EU og implementeres per 1. januar 2014. Regelverket er imidlertid ikke inntatt i EØS-avtalen enda, men Finanstilsynet foreslår overfor Finansdepartementet at det midlertidig innarbeides i lover og forskrifter (eksisterende og nye). CRD IV trådte i kraft i Norge fra og med 1. juli 2014.

### 3. KONSOLIDERING

Modum Sparebank har ett datterselskap Modum Næringspark AS. Modum Næringspark AS er ikke konsolidert inn i bankens regnskap da resultat og balanse er vurdert som uvesentlig for årsregnskapet.

Andre vesentlige eierposter omtales under kapittel 5.5 eierrisiko.

### 4. RISIKO- OG KAPITALSTYRING I MODUM SPAREBANK

Kjernevirksomheten til banknæringen er å skape verdier gjennom å ta bevisst og akseptabel risiko. Modum Sparebank jobber med å videreutvikle risikostyringssystemer og prosesser i tråd med ledende praksis i Norge. Risiko- og kapitalstyringen i Modum Sparebank skal støtte opp under bankens strategiske målbilde, samt sikre finansiell stabilitet og en forsvarlig formuesforvaltning.

Dette oppnås gjennom:

- En sterk bedriftskultur som kjennetegnes av høy etisk standard og høy bevissthet om risikostyring
- En god forståelse av hvilke risikoer som driver inntjeningen
- Måltrettet og kostnadseffektiv drift, som er i samsvar med og støtter bankens mål
- Å tilstrebe optimal kapitalanvendelse innenfor vedtatt forretningsstrategi og strategiske måltall på kapitalsiden
- Å i størst mulig grad forebygge at uventede enkelthendelser skal kunne skade bankens finansielle stilling i alvorlig grad
- Utnyttelse av synergi- og diversifiseringseffekter

Modum Sparebanks strategi for risiko- og kapitalstyring og strategier for enkeltrisikoen er basert på følgende overordnede prinsipper:

- Banken har en målsetning om å ha en moderat risikoprofil
- Bankens inntjening skal være et resultat av kunderelaterte forhold og ikke av finansiell risikotaking
- Bankens risikostyring skal være risikobasert og tilpasset bankens risikoeksponering slik at de vesentlige risikoer vil få høyeste prioritet og fokus
- Dersom det er usikkerhet rundt omfanget av en risiko eller tvil om hvilke metoder som skal benyttes, skal det mest forsiktede alternativ benyttes
- Ved endring av eksisterende eller etablering av nye produkter/forretningsområder, skal det før iverksettelse foreligge en grundig vurdering av betydningen for bankens totale risiko
- Bankens risikostyring og kontroll skal dekke alle vesentlige risikoer i banken og være organisert slik at en unngår interessekonflikter mellom ansatte og avdelinger. Det skal være klare skiller slik at det er tydelig for alle hvem som har ansvar for hva

Figuren under viser en hierarkisk oversikt over de ulike strategidokumentene

Figur 2: Hierarkisk oversikt over bankens strategidokument



I de neste delkapitler følger en beskrivelse av de ulike komponentene i bankens risiko- og kapitalstyring

### 4.1 Internt kontrollmiljø

#### Verdigrunnlag / etiske retningslinjer

I helhetlig risikostyring er etisk standard og bedriftskulturen grunnmuren som de andre elementene bygger på. Bedriftskulturen omfatter menneskene i organisasjonen med deres individuelle egenskaper som integritet, verdigrunnlag og etiske holdninger. Dårlig bedriftskultur kan vanskelig kompenseres med andre kontroll- og styringstiltak. Modum Sparebank har derfor etablert tydelig verdigrunnlag og etiske retningslinjer som løpende kommuniseres i hele organisasjonen.

#### Ledelsesfilosofi

Filosofien for risikostyring gjenspeiler virksomhetens verdier, påvirker dens kultur og driftsform og hvordan helhetlig risikostyring blir anvendt. Ledelsens holdninger og interesse for helhetlig risikostyring må være klar og tydelig og gjennomsyre organisasjonen.

#### Kompetanse

Kompetansen hos en medarbeider skal reflektere den kunnskap og de ferdigheter som er nødvendige for å utføre de oppgaver som er definert i vedkommendes stilling.

#### Personalpolitikk

Personalpolitikken skal gi informasjon om de forventninger som stilles til den enkelte ansatte når det gjelder integritet, etisk atferd, kompetanse og prestasjoner. Ved rekruttering av medarbeidere skal banken prioritere faglig og personlig egnethet i forhold til den stillingen som skal besettes.

#### Organisasjonsstruktur

Bankens organisasjonsstruktur skal underbygge bankens policy for risikostyring. Organisering av banken gir rammene for planlegging, utførelse, kontroll og oppfølging/overvåking av strategier, mål og aktiviteter. Klart definerte ansvarsområder og hensiktsmessige rapporteringslinjer skal vektlegges. Banken skal ha effektive rutiner for å fange opp, kommunisere og implementere endringer i lover/forskrifter, bransje-

## Modum Sparebank – Pilar III 2014

standarder og interne retningslinjer. I tillegg skal det etableres effektive rutiner for å sikre god styring, kontroll og etterlevelse.

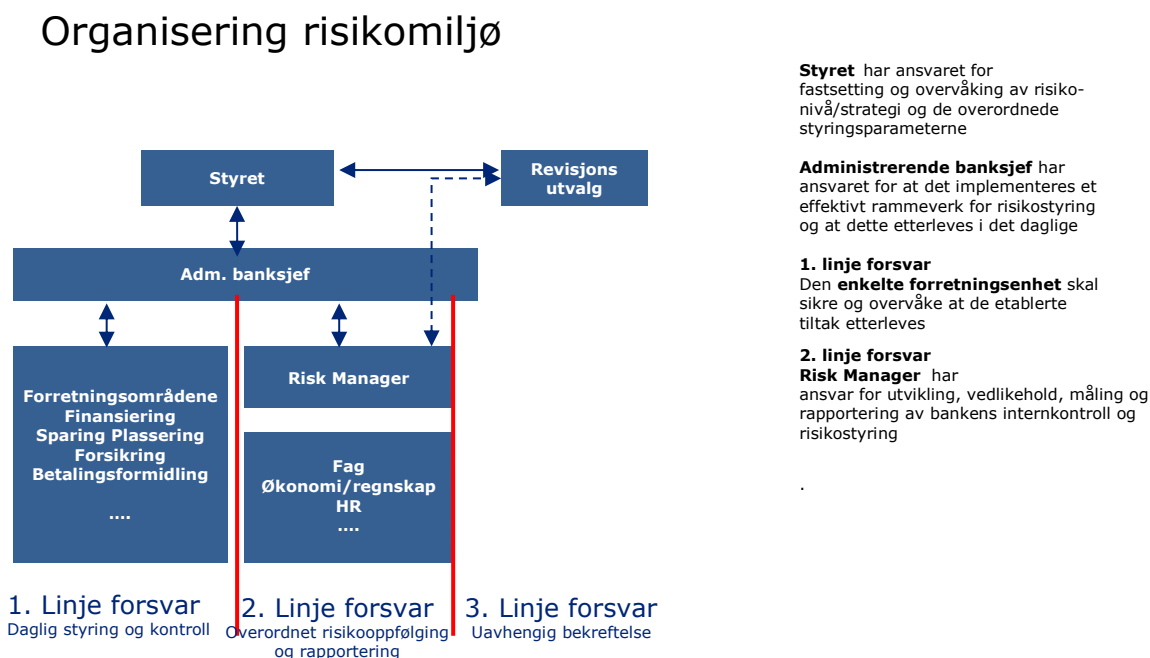
Risikostyringsprosessen deles inn i:

- en utøvende funksjon - inkluderer både linje (kundeansvar) og stab (styring/støtte/fag/kontroll)
- en uavhengig overvåkingsfunksjon – Risk Manager

Et viktig prinsipp er at risikostyringsprosessen er en integrert del av den daglige virksomheten. Det betyr at avdeling for risikostyring ikke fjerner noe av resultatenhetenes ansvar for god risikostyring.

Banken legger vekt på organiseringen av den helhetlige risikostyringen. Ansvar for risikostyring er derfor delt mellom ulike uavhengige grupper illustrert i figuren nedenfor som viser bankens interne kontroll- og styringsstruktur:

Figur 3: Bankens interne kontroll- og styringsstruktur



## 4.2 Målsetninger og strategier

Banken skal årlig gjennomføre en revisjon av bankens overordnede strategi. Dette innebærer en gjennomgang av endringer i rammebetingelser, herunder konkurransesituasjonen, krav fra offentlige myndigheter, endring i kundeatferd og krav til kompetanse og organisering. Den overordnede strategien skal videreføres i understrategier for de ulike forretningsområdene og geografiske avdelingskontorer.

Videre skal det årlig foretas en revidering av strategi og policyer knyttet til de enkelte risikoene. Dette skal sikre at banken styrer den enkelte risiko i tråd med godkjente risikoprofiler og slik at samlet risikoeksponering er i samsvar med bankens overordnede risikoprofil.

Følgende prinsipper skal legges til grunn ved valg av risikostyringsstrategier:

- Risikostyringsstrategiene skal gjenspeile bankens overordnede mål og strategier
- Risikostyringsstrategiene skal være en integrert del av bankens løpende aktiviteter
- Risikostyringsstrategiene må stå i forhold til bankens evne og kapasitet



### 4.3 Identifisering av risiko

For å kunne nå bankens vedtatte målsettinger og strategiske utvikling er det en forutsetning at styret og ledelsen kjenner bankens risikobilde, slik at det kan velges målrettede risikostyringsstrategier. Identifiseringen skal danne grunnlaget for bankens risikoanalyse og risikomåling.

Følgende prinsipper skal legges til grunn:

- Prosessen for risikoidentifikasjon skal være fremoverskuende og være en integrert del av bankens strategi- og budsjettprosess
- Bankens risikobilde endres over tid og må derfor overvåkes kontinuerlig
- Risikoidentifikasjonen skal være så omfattende at den dekker alle vesentlige risikoer som banken står overfor. Risikoidentifikasjonen skal gjennomføres minimum en gang pr. år eller når andre forhold tilsier det. Det skal tas følgende utgangspunkt:
  - Identifisere strategiske risikoer som en del av strategiprosessen  
Hovedansvarlig: styret og ledelsen
  - Identifisere vesentlige risikoer i bankens prosesser  
Hovedansvarlig: ansvarlige banksjefer og fagansvarlige
- Ved endringer eller etablering av nye produkter og forretningsområder av vesentlig betydning skal det gjennomføres en risikoidentifikasjon før disse tilbys eller etableres  
Hovedansvar: Ansvarlige banksjefer, fagansvarlige og prosesseiere avhengig av område og aktivitet
- Prosessen for risikoidentifikasjon skal gjennomføres ved hjelp av:
  - Egenvurderinger fra hovedansvarlige samt andre sentrale personer innenfor fagfeltet/prosessen (Lederbekreftelsen)
  - Erfaringer fra andre banker
  - Innrapportering av hendelser og eventuelle tap
  - Rapporter fra eksterne revisjon, Finanstilsynet og andre relevante parter

De identifiserte risikoene grupperes i henhold til bankens standard risikogrupper som beskrevet i kapittel 5.

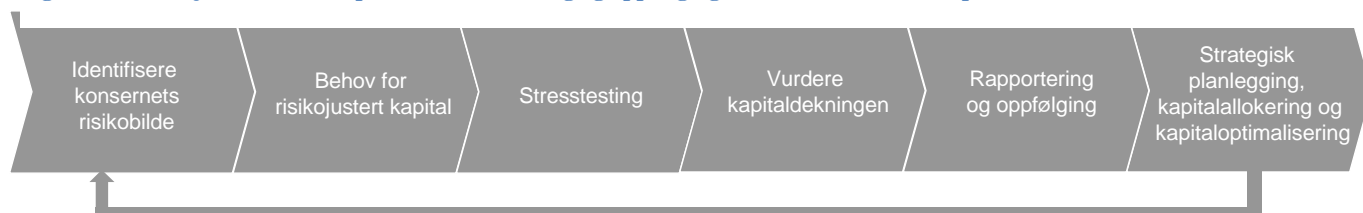
### 4.4 Risikoanalyse, risikomåling og vurdering av kapitalbehov (ICAAP)

#### Policy for vurdering av bankens kapitalbehov

Modum Sparebank skal ha en tilstrekkelig ansvarlig kapital ut fra valgt risikoprofil. Dette skal sikres gjennom en hensiktsmessig prosess for vurdering og oppfølging av bankens samlede kapitalbehov.

Illustrasjon av prosessen

Figur 4: Illustrasjon av bankens prosess for vurdering og oppfølging av bankens samlede kapitalbehov



- Prosessen skal være risikodrevet og omfatte alle vesentlige typer risiko i banken
- Prosessen skal være en integrert del av forretningsstrategien, styringsprosessen og beslutningsstrukturen
- Prosessen skal være fremoverskuende og det skal gjennomføres stresstester
- Resultatene av prosessen skal være rimelige og forklarlige
- Prosessen skal være basert på anerkjente og betryggende metoder og fremgangsmåter for måling av risiko
- Prosessen skal gjennomgås regelmessig, og minst årlig av styret

#### Identifisere bankens risikobilde og behov for risikojustert kapital

Det skal gjennomføres analyser av risikoene som er identifisert for å forstå risikoenes egenskaper og årsakssammenhenger. Vesentlige risikoer skal etter beste estimat kvantifiseres gjennom forventet tap og

## Modum Sparebank – Pilar III 2014

behov for risikojustert kapital. Risikoanalysen skal også sikre at det foretas kvalifisert og strukturert dokumentasjon av etablerte kontroll- og styringstiltak. Det er en målsetting at estimert behov for kapitalnivå skal kunne dekke alle uventede tap med et konfidensnivå på 99,9 % innenfor en tidshorison på 1 år. Noen risikoer kan være vanskelig å kvantifisere, og de skjønsmessige vurderingene skal ha en konservativ tilnærming.

Vurderingene innenfor de ulike risikogrupperne er omtalt i kapittel 5.

### Kapitalstyring

Banken skal ha en størrelse på kapitalen som sikrer en effektiv og optimal kapitalbruk i forhold til virksomhetens omfang og risikoprofil. Videre skal banken være en solid bank som er attraktiv for kunder, kapitalmarkedene og medarbeidere. På den annen side skal ikke bankens regnskapsmessige egenkapital være så stor at dette medfører at bankens egenkapitalavkastning blir vesentlig lavere enn hos banker det er naturlig å sammenligne seg med.

Banken skal ha kapitalstyring som sikrer følgende:

- Tilfredsstillende kapitaldekning ut fra valgt risikoprofil
- Konkurransedyktige vilkår i innlånsmarkedene
- Utnyttelse av vekstmuligheter i bankens definerte markedsområde og muligheter for å være med på eventuelle strukturelle løp som materialiserer seg innenfor et naturlig markedsområde
- En konkurransedyktig egenkapitalavkastning
- At faktisk ansvarlig kapital skal overstige beregnet risikojustert kapital med en tilfredsstillende buffer
- At kapitaldekningsgraden skal overstige regulatorisk kapitalkrav med en tilfredsstillende buffer

På grunnlag av det strategiske målbilde skal det utarbeides en analyse av kapitalbehov for påfølgende tre år for å sikre en langsiktig og målrettet kapitalstyring. Analysen tar hensyn til fremskrivning av bankens finansielle utvikling for de neste tre årene. Disse fremskrivningene skal ta hensyn til forventet utvikling i perioden, samt en situasjon med alvorlig økonomisk tilbakeslag over minimum tre år.

Med grunnlag i fremskrivningene av det samlede kapitalbehovet, gjør ledelsen og styret en samlet vurdering av om kapitalbehovet er tilstrekkelig tilpasset bankens nåværende og fremtidige risikoprofil og strategiske målbilde.

### Stresstesting

Det skal gjennomføres periodiske stresstester for å analysere hvordan negative hendelser påvirker resultatet, balansen og kapitaldekningen i banken. Stresstestene gjennomføres på de mest kritiske risikoområdene som kreditt-, marked- og likviditetsrisiko, og tar hensyn til en negativ makroøkonomisk utvikling over en periode på minimum tre år.

Modum Sparebank er enda i en tidlig fase når det gjelder å få etablert gode stresstester. Det skal gjennomføres stresstest av kapitalbehov knyttet til kredittrisiko i utlånsporteføljen basert på scenario analyser ved økonomisk tilbakeslag samt knyttet til fall i sikkerhetsverdier. Det skal gjennomføres stresstester på likviditet- og markedsrisikoområdet.

Stresstesting skal minst gjennomføres årlig, og modeller skal godkjennes av styret.

#### Overordnet prosess for stresstesting

Figur 5: Overordnet prosess for stresstesting



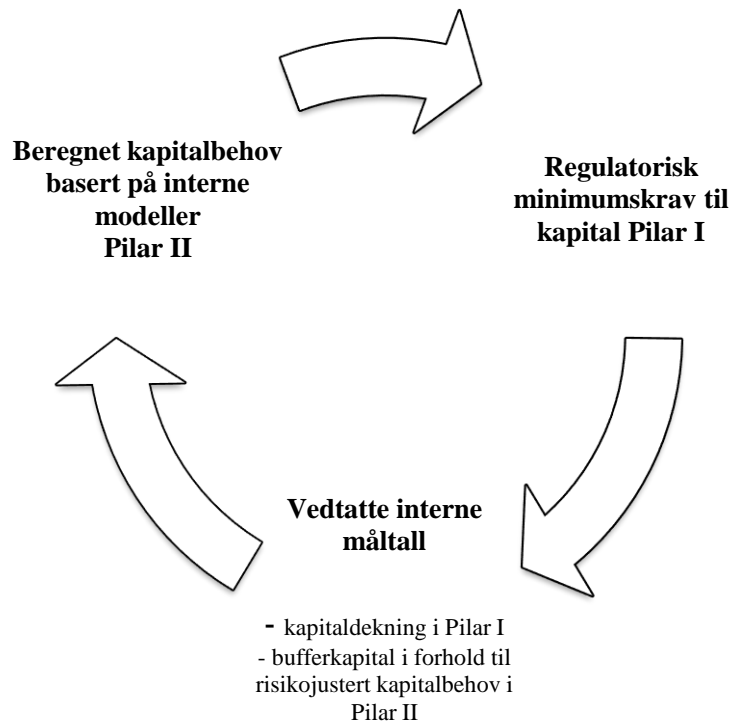
### Sensitivitetsanalyser

Fremskrivning av den finansielle utviklingen for banken vil alltid være preget av usikkerhet. Som en følge av dette skal det gjennomføres sensitivitetsanalyser og omvendte stresstester for å synliggjøre effekten av de vesentligste usikkerhetene i beregningene.

### Vurdering av om kapitaldekning er tilstrekkelig

Bankens kapitalbehov skal vurderes ut fra 3 forhold:

Figur 6: Bankens prosess for vurdering av kapitalbehov



Proessen for vurdering av bankens kapitalbehov skal være fremoverskuende. Ved beregning av behovet for nødvendig risikojustert kapital skal det gjøres en fremoverskuende vurdering opp mot to ulike scenarier minst 3 år. Scenarioene baseres på ICAAP beregningen og bygger på en vurdering ut i fra en forventet økonomisk utvikling og en utvikling i kapitalbehov ved alvorlig økonomisk tilbakeslag.

## 4.5 Kontroll

Etter valg av risikostyringsstrategi så må de rette kontroll- og styringstiltakene velges.

Følgende prinsipper skal da legges til grunn:

- For alle vesentlige deler av bankens virksomhetsområder skal det foreligge en ajourholdt dokumentasjon over etablerte kontroll/styringstiltak med henvisning til eventuelle instruksjoner, fullmakter, kreditthåndbok og arbeidsbeskrivelser
- Ved endringer eller introduksjon av nye produkter, forretningsområder og rutiner av vesentlig betydning skal det foreligge en dokumentasjon over hvilke styringstiltak som er etablert med henvisning til eventuelle instruksjoner, fullmakter og arbeidsbeskrivelser før dette igangsettes
- Ved etablering av kontroll- og styringstiltak skal det legges til grunn en kost-/ nyttevurdering, der den relative kostnaden for innføringen av kontroll- og styringstiltakene skal vurderes opp mot den fremtidige nytten av tiltakene

## 4.6 Informasjon og kommunikasjon (rapportering)

Bankens rapportering har som formål å sikre at alle relevante organisasjonsnivåer har tilgang på tilstrekkelig, pålitelig og relevant informasjon. Videre skal risikorapporteringen sikre at alle organisasjonsnivåer har en oversikt over sin aktuelle risikoeksponering og eventuelle svakheter i risikostyringsprosessen.

Rapporteringen skal danne grunnlaget for den videre oppfølgingen og overvåkingen av risikoeksponeringen og risikostyringsprosessen i banken. Dette følges opp gjennom periodiske risikorapporter til administrasjon og styret.

## 4.7 Oppfølging og overvåking

Formålet med oppfølgingen er å vurdere hvor effektiv prosessen for risikostyring er over tid, og sikre at nødvendige handlinger eller endringer blir gjennomført.

Følgende prinsipper skal derfor legges til grunn:

- Den etablerte risikostyringsprosessen og gjennomføringen av den skal løpende følges opp. Oppfølgingen av de viktigste risikoer skal være en del av den løpende virksomheten
- Uønskede hendelser skal registreres og rapporteres. Svakheter i risikostyringsprosessen skal uten unødig opphold rapporteres til relevant ledelsesnivå. Svikt av vesentlig betydning skal rapporteres til øverste ledelse og styret
- Ledende personale, her definert som banksjefer og avdelingsledere skal for sine respektive ansvarsområder rapportere oppover i organisasjonen hvordan risikostyringen er gjennomført i forhold til godkjent rammeverk og risikoeksponering. Dette skal gi administrerende banksjef og styret tilstrekkelig materiale for å ta stilling til om risikostyringen er forsvarlig ivarettatt. Slik bekreftelse eller rapportering skal skje minst en gang årlig, eller når vesentlige forhold tilsier det. Lederbekreftelsen koordineres av Risk Manager

## 5. INFORMASJON OM RISIKOGRUPPENE

Risiko skal forstås som alle forhold som kan hindre banken i å nå sine målsetninger. Modum Sparebank er eksponert for en rekke ulike typer risiko. De viktigste risikoene er kategorisert i følgende undergrupper.

**Kredittrisiko:** Risiko for tap som følge av kundens manglende evne eller vilje til å oppfylle sine forpliktelser

**Markedsrisiko:** Risiko for tap som skyldes endringer i markedsvariabler og / eller markedsbetingelser som renter, valutakurser og verdipapirmarkedet

**Operasjonell risiko:** Risiko for tap som følge av utilstrekkelige eller sviktende interne prosesser eller systemer, menneskelige feil eller eksterne hendelser

**Likviditetsrisiko:** Risiko for at banken ikke er i stand til å finansiere økninger i eiendelene og innfri sine forpliktelser etter hvert som finansieringsbehovet øker

**Eierrisiko:** Risiko for:

- at Modum Sparebank blir påført negativt resultat fra eierposter i strategisk eide selskaper
- at Modum Sparebank må tilføre ny egenkapital i strategisk eide selskap, enten dette skyldes ønske om vekst eller sikre videre drift som følge av negative resultater

Eierrisiko vurderes i tilknytning til selskaper hvor Modum Sparebank har en vesentlig eierandel og / eller vesentlig innflytelse. Videre beregnes det eierrisiko i de selskapene som banken er definert å ha strategiske eierposter.

**Forretningsmessig risiko:**

Risiko for uventede inntekts- og kostnadssvingninger. Risikoen kan opptre i ulike forretnings- og / eller produktsegmenter og være knyttet til konjunktursvingninger, myndighetsreguleringer eller endret kundeatferd/markedssituasjon

**Strategisk risiko:** Risiko for svikt i inntjening som skyldes endringer i rammebetingelser, feilslåtte strategiske satsninger og / eller svak implementering av beslutninger eller manglende tilpasning til endringer i forretningsmessige rammebetingelser

**Omdømme risiko:** Risiko for svikt i inntjening og kapitaltilgang på grunn av sviktende tillit og omdømme i markedet (kunder, motparter, egenkapitalbevisiere og myndigheter)

### Etterlevelses (compliance) risiko:

Risiko for at banken pådrar seg offentlige sanksjoner / bøter, økonomisk tap eller svekket omdømme som følge av manglende etterlevelse av lover / forskrifter, standarder eller interne retningslinjer

Nedenfor følger en presentasjon av de viktigste risikoområdene

## 5.1 Kredittrisiko

Kredittrisiko defineres som risiko for tap som følge av kunders eller andre motparters manglende evne og eller vilje til å oppfylle sine forpliktelser overfor banken.

### 5.1.1 Styring og kontroll

Kredittrisikoen styres gjennom ulike styringsdokumenter, rutiner og retningslinjer. Nedenfor gis en beskrivelse av de viktigste elementene

**Strategi:** Modum Sparebanks strategi for 2015-2018 beskriver overordnede markedsmessige mål for finansieringsområdet og definerer bankens målområde. Spesifikke forretningsstrategier for hhv. bedriftsmarkedet og personmarkedet beskriver og utgjør et viktig utgangspunkt for øvrige styringsdokumenter på området.

**Etiske retningslinjer:** De etiske retningslinjene fungerer som en rettesnor for bankens virksomhet gjennom at de definerer hvilke krav vi stiller på oss selv og hvordan vi skal forholde oss til andre interessenter. Retningslinjene er derfor viktig som bakteppe for bankens virksomhet, også innenfor kredittområdet.

**Kredittstrategi:** Dokumentet godkjennes av styret og skal revideres minimum årlig. Kredittstrategien skal beskrive bankens risikovillighet og gir rammer for inntjening og vekst.

**Kredittpolitikk:** Dokumentet beskriver hvordan kredittstrategien skal implementeres og skal revideres minimum årlig. Kredittpolitikken omfatter krav til sammensetning og grenser for ulike kunde-, produkt og markedssegmenter.

**Kredittfullmaktsreglementet:** Dokumentet fastsetter prinsippene for kredittbeslutninger og tildeling av kredittfullmakter, og beskriver beslutningsstrukturen. Kredittfullmaktsreglementet revideres og besluttes av styret minimum årlig.

**Kredittbehandlingsrutiner:** Under kredittpolitikken er det etablert Kredittbehandlingsrutiner som beskriver prosessene i kredittbehandlingen ulike faser, med angivelse av handling og ansvar.

**Retningslinjer og rutiner for porteføljestyring:** Risikoeksponeringen innenfor kredittområdet følges opp vha bankens porteføljestyringsverktøy. Porteføljestyringsverktøyet gir oss bl.a informasjon om sentrale nøkkeltall innenfor risikostyring og migrering i porteføljen.

**Validering:** Modum Sparebank benytter verktøy som Kompetansesenter for kreditt i SpareBank 1 -alliansen har utviklet for kvantitativ validering. I den kvantitative valideringen gjennomføres det tester av modellenes rangeringsevne og modellenes evne til å fastsette riktig nivå på risikoparametrene (kalibrering).

### 5.1.2 Kredittmodeller

Kredittrisikoen er kapitalbehovsvurdert med utgangspunkt i SpareBank 1 alliansens modell. Samme modell anvendes i kredittbehandlingen samt i porteføljestyringen gjennom rapporteringsverktøyet AlliancePor2. Her beregnes sentrale størrelser som eksponering ved mislighold (EAD), misligholdssannsynlighet (PD), forventet tap (EL), tap gitt mislighold (LGD) og uventet tap (UL).

Risikomodellene som ligger til grunn for risikostyringssystemene tar utgangspunkt i statistiske beregninger, og er under kontinuerlig videreutvikling og jevnlig validering. Siste kvantitative validering for

## Modum Sparebank – Pilar III 2014

normalscorede kunder i banken viser en rangeringsevne på 90 % i BM og 96 % for PM. Modellene baserer seg på følgende sentrale komponenter:

### Sannsynlighet for mislighold (PD)

Bankens PD modeller er basert på statistiske beregninger (regresjonsanalyse) og benytter intern og ekstern informasjon for å predikere sannsynlighet for mislighold i løpet av de neste 12 månedene. Med mislighold menes restanse/overtrekk over kr 1.000,- i minimum 90 dager. Basert på den enkelte kundes beregnede PD allokeres kundene i 11 risikoklasser.

### Forventet eksponering ved mislighold (EAD)

Bankens modell for EAD anslår hvor stort utlånet er mot kunden ved et evt mislighold.

### Tap gitt mislighold (LGD)

LGD uttrykker forventet tapsgrad gitt at et engasjement misligholdes. Tar hensyn til sikkerhetsverdier.

### Forventet tap (EL)

Det banken forventer å tape på en kunde de neste 12 månedene. Dekkes gjennom kundemargin.

### Kapitalkrav (UL)

Banken beregner uventede tap som differansen mellom Totale tap (gitt ønsket konfidensnivå) og Forventede Tap (EL). Banken benytter et konfidensnivå på 99,9 %.

### Risikoklassifisering

#### Risikoklasser

Basert på den enkelte kundes beregnede PD allokeres kundene i 11 risikoklasser.

Tabell 1: Definisjon av risikoklasser

Risikoklasse	Sannsynlighet nedre grense	Sannsynlighet øvre grense
A	-	0,10 %
B	0,10 %	0,25 %
C	0,25 %	0,50 %
D	0,50 %	0,75 %
E	0,75 %	1,25 %
F	1,25 %	2,50 %
G	2,50 %	5,00 %
H	5,00 %	10,00 %
I	10,00 %	99,99 %
J	100 %	
K	100 %	

Risikoklasse J er kunder som har misligholdte engasjement, mens risikoklasse K er kunder som har nedskrevne engasjement.

#### Sikkerhetsklasser

Banken beregner en sikkerhetsdekning for alle kunder. Sikkerhetsdekning baserer seg på realisasjonsverdier som er beregnet med utgangspunkt i standardiserte reduksjonsfaktorer etter type sikkerhet beregnet for realisasjon i et normalt marked.

## Modum Sparebank – Pilar III 2014

Tabell 2: Definisjon av sikkerhetsklasser

Sikkerhetsklasse	Sikkerhetsdekning
1	Over 120 %
2	Over 100 %
3	Over 80 %
4	Over 60 %
5	Over 40 %
6	Over 20 %
7	Inntil 20 %

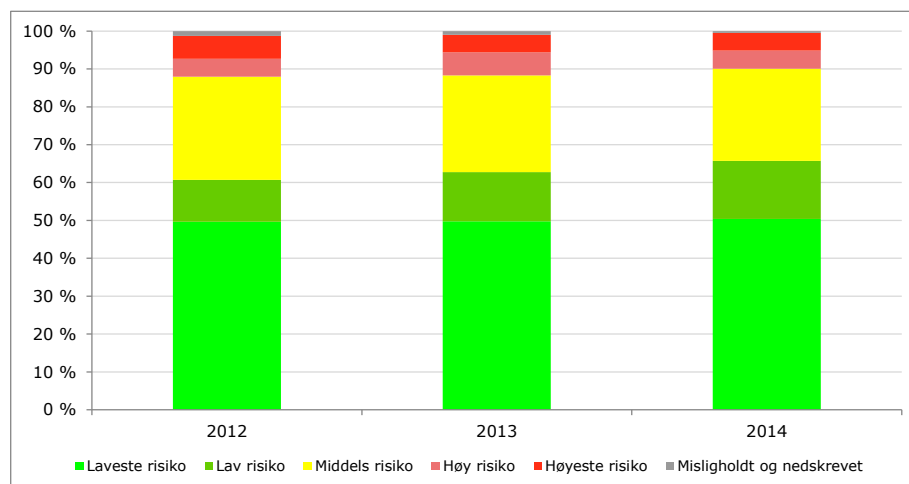
### 5.1.3 Porteføljeinformasjon

Banken benytter en risikomatrix hvor hver kunde tildeles en risikogruppe basert på kundens risikoklasse målt med PD og sikkerhetsklasse målt med sikkerhetsdekning.

Tabellene og figurene under viser utvalgte hovedtrekk ved porteføljens sammensetning og utvikling.

Figuren viser samlet utlånsvolum på kunder fordelt på risikogrupper i % av totalportefølje inkludert overført volum til SpareBank 1 Boligkreditt AS.

Figur 7: Samlet utlånsvolum på kunder fordelt på risikogrupper i % av totalportefølje inkl. volum overført til SpareBank 1 Boligkreditt AS

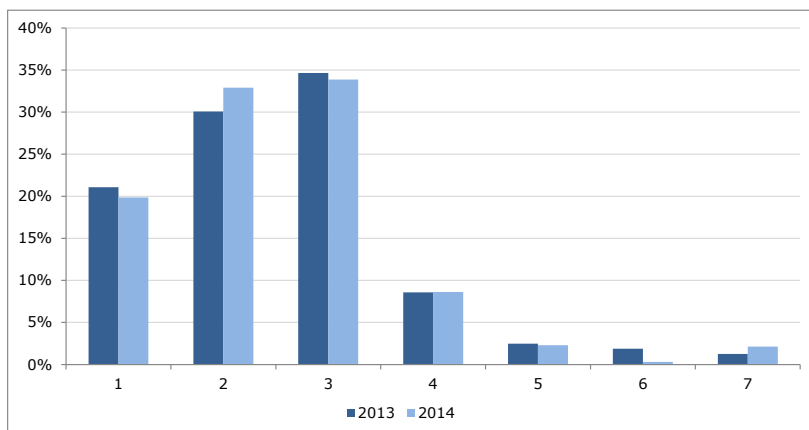


Total portefølje har ca 66 % av eksponeringen mot laveste og lav risikogruppe. Profilen er stabil over tid. Bankens har overført deler av boligfinansieringer til alliansens boligkredittselskap. Bankens forstår den daglige forvaltning av lånene og har rett til å ta engasjementene tilbake ved eventuelt mislighold. Bankens eier en forholdsmessig andel av boligkredittselskapet, og holder kapital for den langsiktige risikoen.

Figuren viser volum inkludert overført volum til SpareBank 1 Boligkreditt AS fordelt etter sikkerhetsdekning.

## Modum Sparebank – Pilar III 2014

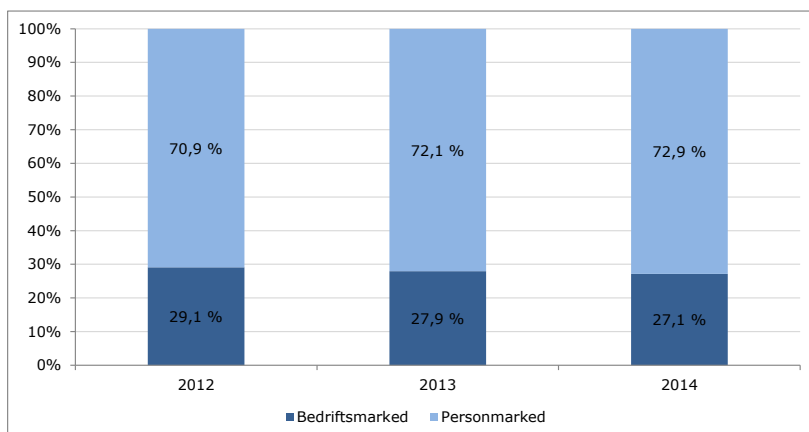
Figur 8: Volum inkludert overført volum til SpareBank 1 Boligkreditt AS fordelt etter sikkerhetsdekning



Størstedelen av porteføljen er innenfor sikkerhetsklasse 1, 2 og 3. Andelen fullsikrede lån er økende og utgjør ca 53 % av total eksponering. Fast eiendom utgjør den største delen av bankens sikkerheter.

Figuren viser volum inkludert overført volum til SpareBank 1 Boligkreditt AS fordelt etter kundegruppe.

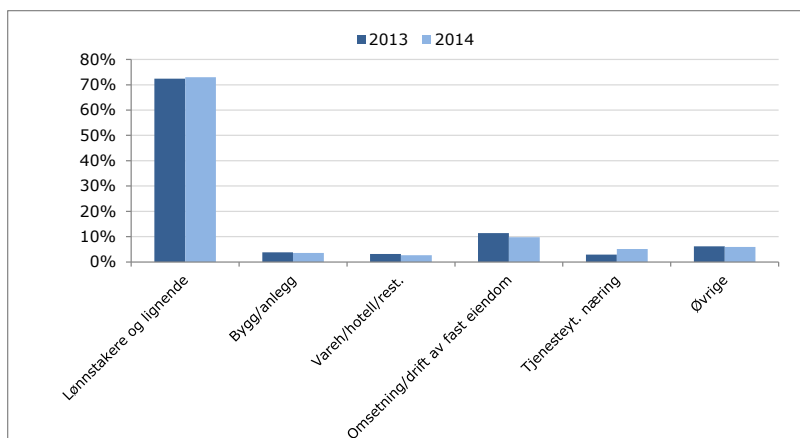
Figur 9: Volum inkludert overført volum til SpareBank 1 Boligkreditt AS fordelt etter kundegruppe



Fordelingen mellom person- og bedriftsmarkedet er relativt stabil over tid. Store deler av veksten i personmarkedet overføres fortløpende til SpareBank 1 Boligkreditt AS. Andel bedriftsmarked øker til 34,5 % når man ikke inkluderer overført volum til SpareBank 1 Boligkreditt AS.

Figuren under viser volum inkludert overført volum til SpareBank 1 Boligkreditt AS fordelt etter bransje.

Figur 10: Volum inkludert overført volum til SpareBank 1 Boligkreditt AS fordelt etter bransje





## Modum Sparebank – Pilar III 2014

Porteføljen er diversifisert. Hovedandelen innenfor personmarkedet er boligfinansiering. Innenfor bedriftsmarkedet er omsetning og drift av fast eiendom størst.

Tabellen under viser volum inkludert overført volum til SpareBank 1 Boligkreditt AS fordelt etter geografisk tilhørighet – tall i 1000.

Tabell 3: Volum inkludert overført volum til SpareBank 1 Boligkreditt AS fordelt etter geografisk tilhørighet (tall i 1000)

Geografi	PM 2013	PM 2014	BM 2013	BM 2014
Buskerud	4.904.959	5.249.893	2.103.425	2.172.089
Oslo	358.264	342.066	15.178	37.062
Akershus	230.026	231.384	22.593	22.342
Vestfold	77.120	90.524	2.957	2.554
Øvrige	101.205	103.778	56.856	9.951
Utlandet	4.301	4.137	0	0
<b>Totalt</b>	<b>5.675.877</b>	<b>6.021.782</b>	<b>2.201.012</b>	<b>2.243.998</b>

Den geografiske fordelingen er stabil sammenlignet med fjoråret hvor vi ser at andelen i Buskerud utgjør 90 % av totalt volum.

Tabellen viser volum inkludert overført volum til SpareBank 1 Boligkreditt AS fordelt etter løpetid – tall i 1000.

Tabell 4: Volum inkludert overført volum til SpareBank 1 Boligkreditt AS fordelt etter løpetid (tall i 1000)

Kundegruppe	Under 1 år	1-5 år	Over 5 år	Totalt
Bedriftsmarked	58.344	226.195	1.959.459	2.243.998
Personmarked	9.635	143.921	5.868.227	6.021.782
Totalt	67.979	370.116	7.827.686	8.265.781

Porteføljen har en langsiktig profil.

### 5.1.4 Mislighold og nedskrivning

Tabellen under viser fordeling mislighold fra dag 30 – tall i 1000.

Tabell 5: Fordeling mislighold fra dag 30 (tall i 1000)

2014	30 – 60 dg	60 – 90 dg	> 90 dg	Totalt
Bedriftsmarked	25.480	8.448	11.238	45.167
Personmarked	5.853	3.995	14.328	24.176
Totalt	31.333	12.443	25.567	69.343

2013	30 – 60 dg	60 – 90 dg	> 90 dg	Totalt
Bedriftsmarked	6.725		43.742	50.468
Personmarked	2.229	116	27.080	29.494
Totalt	9.024	116	70.822	79.962

Modum Sparebank har rutiner og retningslinjer knyttet til oppfølging av misligholdte engasjement og jobber stadig med å forbedre disse.

Tabellene under viser en fordeling av individuelle og gruppevise nedskrivninger – tall i 1000.

## Modum Sparebank – Pilar III 2014

Tabell 6: Fordeling av individuelle og gruppevise nedskrivninger (tall i 1000)

	2014	2013
Individuelle nedskrivninger pr 01.01	18.673	18.281
- periodens konstaterte tap, hvor det tidligere er foretatt individuelle nedskrivninger	13.545	3.817
+ økte individuelle nedskrivninger i perioden	200	2.000
+ nye individuelle nedskrivninger i perioden inkl amortiseringseffekt	176	2.343
- tilbakeføring av individuelle nedskrivninger i perioden	251	133
<b>Sum individuelle nedskrivninger pr 31.12</b>	<b>5.253</b>	<b>18.673</b>

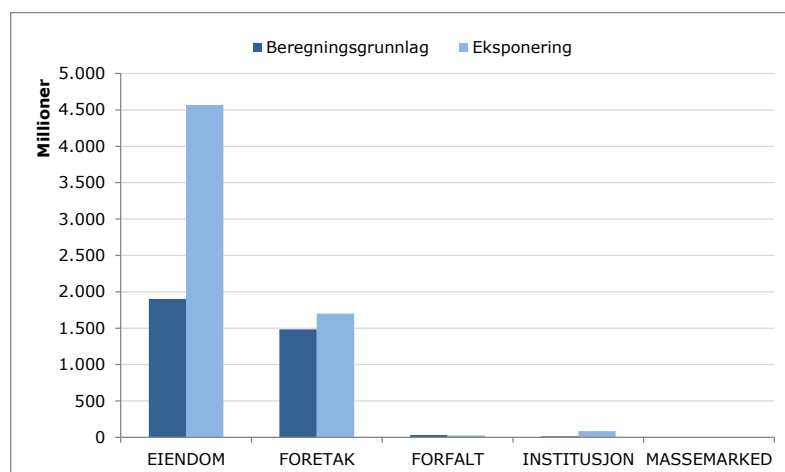
Bedriftsmarkedet står for ca 64 % (3,4 mill kr) av de individuelle nedskrivningene i 2014.

I tillegg har banken gruppevise nedskrivninger på 13,4 mill kr ved utgangen av 2014. 8,5 mill kr er relatert til bedriftsmarkedet.

### 5.1.5 Kapitalbehov Pilar I

Nedenfor vises beregningsgrunnlaget for kapitalkrav etter standardmetoden for kreditt og eksponering i de enkelte engasjementskategorier pr 31.12.14

Figur 11: Beregningsgrunnlaget for kapitalkrav etter standardmetoden for kreditt og eksponering i de enkelte engasjementskategorier pr 31.12.14



Tabell 7: Beregningsgrunnlaget for kapitalkrav etter standardmetoden for kreditt og eksponering i de enkelte engasjementskategorier pr 31.12.14 (tall i 1000)

Kategori (tall i 1000)	Beregningsgrunnlag	Eksponering totalt	Eksponering på balansen	Eksponering utenom balansen
Eiendom	1.901.104	4.566.940	4.183.972	382.969
Foretak	1.484.340	1.698.729	1.356.801	341.929
Forfalt	31.256	26.150	25.071	1.079
Institusjon	16.039	86.472	78.629	7.843
Massemarked	2.091	2.893	2.760	133
<b>Totalt</b>	<b>3.434.831</b>	<b>6.381.185</b>	<b>5.647.232</b>	<b>733.953</b>

Kreditteksponeringen etter standardmetoden viser at boligkategorien, som inngår i eiendoms-kategorien og som vektet med 35 % av eksponeringen, er den største kategorien i beregningsgrunnlaget. Foretak vektet med 100 %.

Massemarkedet består hovedsakelig av resteksponering fra personmarkedet, som ikke faller inn under boligkategorien, samt mindre foretak. Massemarkedet vektet med 75 % i kapitaldeknings-sammenheng.

### 5.1.6 Kapitalbehov Pilar II

Kapitalbehovet beregnes i hovedsak etter statistiske modeller beskrevet tidligere. Utover risikojustert kapital beregnet etter Pilar I må banken legge til tillegg for konsentrasjonsrisiko bransje/størrelse/geografi samt risikojustert kapital tilknyttet bankens obligasjonsportefølje.

Konsentrasjonsrisiko er et element i den samlede kredittrisikoen som defineres som risikoen for tap som følge av konsentrasjon mot store kunder, bransjer og/eller geografiske områder. Basert på en vurdering av bankens kredittportefølje beregnes det et ytterligere kapitalbehov knyttet til bankens konsentrasjon innenfor enkeltbransjer og store engasjementer. Videre er det hensyntatt kapitalbehov knyttet til forventet vekst i person- og bedriftsmarkedet.

## 5.2 Operasjonell risiko

Operasjonell risiko defineres som risikoen for tap som følge av utilstrekkelige eller sviktende interne prosesser eller systemer, menneskelige feil eller eksterne hendelser. Definisjonen omfatter juridisk risiko, men ikke strategisk risiko og omdømmerisiko som må vurderes særskilt. Eksempler på operasjonelle hendelser kan være feil som begås av ansatte, det kan forekomme svakheter i produkter eller tjenester, prosesser og systemer eller banken kan påføres tap utenfra gjennom bedragerier, brann, naturkatastrofer m.m.

### 5.2.1 Styring og kontroll

Operasjonell risiko er en risikotype banken i størst mulig grad ønsker å ha god kontroll på og som innebærer en risiko som kan påføre banken vesentlige kostnader. Prosessen for styring av operasjonell risiko i Modum Sparebank skal i størst mulig grad hindre at ingen enkelthendelse forårsaket av operasjonell risiko skal kunne skade bankens stilling i alvorlig grad. Elementer som inngår i prosessen:

#### Identifisering av risiko

Det avholdes årlig en risikoworkshop hvor det foretas en vurdering av både strategiske risikoer, finansielle risikoer og operasjonelle risikoer tilknyttet de ulike forretnings- og støtteprosesser. Vurderingene danner grunnlag for forbedrings- og kontrolltiltak.

#### Årlig lederbekreftelse

En årlig bekreftelse av internkontrollen der det rapporteres fra lederne i organisasjonen om status knyttet til internkontrollen innenfor den enkelte enhet. Bekreftelsen danner grunnlag for forbedringstiltak på de ulike virksomhetsområdene. Risk Management skal arbeide aktivt med å forbedre kontrolltiltak og påse etterlevelse av eksternt og internt rammeverk

I tillegg har Modum Sparebank tatt i bruk en kontrolldatabase for å sikre etterlevelse av definerte tiltak innenfor intern kontrollen. Det jobbes med å få etablert en egen taps- og hendelsesdatabase for registrering av uønskede hendelser.

### 5.2.2 Kapitalbehov Pilar I

Under Pilar I beregnes risikojustert kapital for operasjonell risiko etter basismetoden beskrevet i kapitalkravsforskriften. Basismetoden har definert et kapitalkrav på 15 %. Risikojustert kapital beregnes som 15 % av gjennomsnittlige nettoinntekter siste 3 år.

### 5.2.3 Kapitalbehov Pilar II

Kapitalbehovet tar utgangspunkt i Pilar I. Banken har ikke utviklet egne modeller for beregning av risikojustert kapital innenfor risikoområdet, men baserer seg på kvalitative vurderinger. Modellen er svak i forhold til at det ikke estimeres kapitalbehov knyttet til operasjonell risiko på aktiviteter som ikke genererer inntekter. Vi foretar derfor en kvalitativ vurdering for å se om det er grunnlag til å foreta en tilleggsavsetning av risikojustert kapital.

## 5.3 Markedsrisiko

Markedsrisiko er risikoen for tap som skyldes endringer i observerbare markedsvariabler som renter valutakurser og verdipapirkurser.

## Modum Sparebank – Pilar III 2014

Markedsrisiko oppstår i Modum Sparebank hovedsakelig fra bankens investeringer i obligasjoner, sertifikater og aksjer.

### 5.3.1 Styring og kontroll

Styring av markedsrisiko skjer gjennom detaljerte rammer for investeringer i aksjer og obligasjoner. Rammene blir gjennomgått og vedtatt av styret minimum en gang årlig. Risikostørrelsen overvåkes løpende og følges opp gjennom periodevise rapporter til styret. Banken benytter et markedsledende verdipapirsystem for å styre og kontrollere bankens markedsrisiko.

Nedenfor følger en oversikt over de enkelte risikoene innenfor markedsrisiko

#### Renterisiko

Plasseringer i obligasjonsfond og pengemarkedsfond medregnes under renterisikovurderingen. I tillegg er renterisikoen knyttet til bankens obligasjonsportefølje. Ved fastsettelse av risikojustert kapital for renterisiko legges det til grunn en endring i rentenivået på 2 %.

#### Kursrisiko

Bankens beholdning av omløps- og anleggsaksjer medregnes under kursrisikovurderingen. Bankens anleggsaksjer i SpareBank 1 Gruppen er utelatt da denne eierposten behandles under avsatt kapital for eierrisiko. Ved fastsettelse av risikojustert kapital for kursrisiko legges det til grunn et scenario med et kursfall på 30 %.

#### Valutarisiko

Modum Sparebank er ikke en valutabank og bankens eksponering mot valutarisiko er kun knyttet til bankens egen kontantbeholdning.

### 5.3.2 Kapitalbehov Pilar I

Modum Sparebank beregner ikke kapitalbehov under Pilar I da banken ikke har noen handelsportefølje.

### 5.3.3 Kapitalbehov Pilar II

Det er ikke benyttet statistiske modeller for beregning av risikojustert kapital for markedsrisiko. Kapitalbehovet beregnes med utgangspunkt i enkle stresstester for de enkelte delelementene. Kapitalbehovsberegningene tar utgangspunkt i styrevedtatte rammer for eksponering. Stresstestnivåene er delvis basert på finanstillsynets risikobaserte tilsynsdokumenter for evaluering av markedsrisiko og en skjønnsmessig vurdering basert på markedsmessige endringer. Med utgangspunkt i vedtatte rammer og faktisk eksponering er det beregnet kapitalbehov for markedsrisiko.

## 5.4 Likviditetsrisiko

Likviditetsrisiko defineres som risikoen for at banken ikke klarer å oppfylle sine forpliktelser og/eller finansiere økninger i eiendelene uten at det oppstår vesentlige økte kostnader i form av prisfall på eiendeler som må realiseres, eller i form av ekstra dyr finansiering.

### 5.4.1 Styring og kontroll

Strategi for likviditetsstyring er førende for styringen av likviditetsrisikoen i Modum Sparebank. Denne setter rammer for netto likviditetsbehov i ulike tidsintervaller, krav til langsiktighet i finansieringen, størrelse på likviditetsreserver og lengden på den tidsperioden banken skal være uavhengig av å hente ny finansiering fra penge- og kapitalmarkedet. Likviditetsstrategien revideres minst årlig av bankens styre.

I tilknytning til strategien er det etablert en egen beredskapsplan som skal håndtere urolige likviditetssituasjoner.

Det benyttes stresstester som analyserer bankens likviditetsmessige sårbarhet i perioder uten tilgang på ekstern funding. Økonomiavdelingen har ansvaret for likviditetsstyringen, mens Risk Manager har ansvaret for uavhengig overvåking og rapportering av utnyttelse av rammer i henhold til likviditetsstrategien.

## Modum Sparebank – Pilar III 2014

### 5.4.2 Porteføljinformasjon

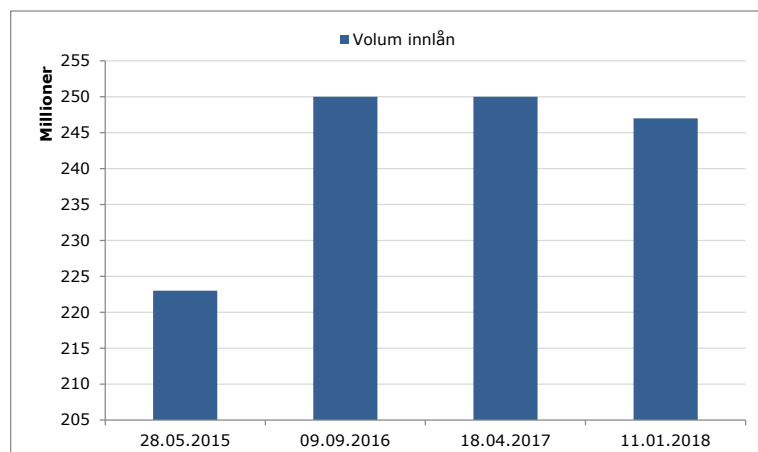
#### Innlån

Likviditetsrisikoen reduseres gjennom spredning av innlånene på ulike løpetider.

Banken har en robust finansiering og likviditetssituasjon som gjør at banken kan opprettholde ordinær drift i 18 måneder uten å refinansiere bankens låneforfall.

Figuren under viser forfallsstrukturen for Modum Sparebanks innlån

Figur 12: Innlånsporteføljens forfallsstruktur pr. 31.12.14



#### Innskuddsdekning

Innskudd fra kunder er bankens viktigste finansieringskilde. Innskuddsdekning, målt som innskudd fra kunder i % av brutto utlån eksklusiv boligkreditt utgjorde 83,7 %. Inkludert boligkreditt er innskuddsdekningen på 63,5 %.

### 5.4.3 Kapitalbehov Pilar I

Det beregnes ikke kapitalbehov for likviditetsrisiko under Pilar I.

### 5.4.4 Kapitalbehov Pilar II

Kapitalbehovet beregnes med utgangspunkt i bankens stresstest hvor man ser på merkostnader som oppstår ved dyrere funding som ikke helt eller delvis kan overføres til utlånsporteføljen.

## 5.5 Eierrisiko

Eierrisiko defineres som risikoen for at Modum Sparebank blir påført negative resultater fra eierposter i strategisk eide selskap og/eller må tilføre ny egenkapital i strategisk eide selskaper, enten dette skyldes kraftig vekst eller for å sikre videre drift som følge av underskudd.

### 5.5.1 Eksponering

Følgende selskap er definert å inngå i beregningen av eierrisiko:

#### Felleskontrollert virksomhet

Selskapsnavn	Eierandel
SpareBank 1 Gruppen AS via Samarbeidende SpareBanker AS	1,46 %
BN Bank via Samarbeidende SpareBanker Bankinvest I AS	1,05 %

#### Øvrige eierinteresser i

Selskapsnavn	Eierandel
SpareBank 1 Boligkreditt AS	1,13 %
SpareBank 1 Næringskreditt AS	0,79 %
Bank I Oslo AS via Samarbeidende SpareBanker Bankinvest II AS	1,17 %
SpareBank 1 Kredittkort AS	1,23 %

## Modum Sparebank – Pilar III 2014

Porteføljen som overføres til SpareBank 1 Boligkreditt AS og SpareBank 1 Næringskreditt AS rapporteres gjennom bankens kapitaldekningsoppgave, og denne risikoen er derfor behandlet som kredittrisiko i dette dokumentet. Det vurderes ikke å være en vesentlig eierrisiko utover kredittrisikoen i selskapet.

### 5.5.2 Styring og kontroll

Administrerende direktør i de ulike eierbankene er medlemmer av styret for alliansesamarbeidet. Styring og kontroll tilknyttet investeringene i allianseselskapene ivaretas gjennom alliansesamarbeidet.

### 5.5.3 Kapitalbehov Pilar I

Det beregnes ikke kapitalbehov for eierrisiko under Pilar I.

### 5.5.4 Kapitalbehov Pilar II

Kapitalbehovet knyttet til eierposter beregnes med utgangspunkt i Modum Sparebanks eierandel av det enkelte selskaps egne beregnede kapitalbehov.

## 5.6 Forretningsrisiko

Forretningsrisikoen er risikoen knyttet til uventede inntekts- og kostnadssvingninger. Risikoen kan være knyttet til konjunktursvingninger eller endret kundeferd.

### 5.6.1 Styring og kontroll

God strategisk planlegging er det viktigste verktøy for å redusere eksponeringen mot forretningsrisiko og innebærer at Modum Sparebank foretar tilpasninger i sin egen forretningsmodell for å kompensere for eventuelt inntektsbortfall, enten dette er gjennom å finne andre inntektsområder, eller gjennom å tilpasse kostnader til den nye forretningsmodellen. Modum Sparebank følger opp den forretningsmessige risikoen gjennom løpende økonomisk rapportering på månedlig basis og rapportering via salgsregistrering og oppfølging mot budsjett. Rapporteringen skal bidra til at inntektssvikt eller kostnadsøkninger ikke får vesentlige konsekvenser for bankens resultat.

### 5.6.2 Kapitalbehov Pilar I

Det beregnes ikke kapitalbehov for forretningsrisiko under Pilar I.

### 5.6.3 Kapitalbehov Pilar II

Kapitalbehovet knyttet til forretningsrisiko beregnes med utgangspunkt i uventede inntekts- og kostnadssvingninger i ulike forretnings- og eller produktsegmenter. Forretningsrisikoen er knyttet til konjunktursvingninger, endret kundeferd eller endret konkurransesituasjon.

## 5.7 Strategisk risiko

Strategisk risiko er risikoen for tap som følge av feilslåtte satsinger.

### 5.7.1 Styring og kontroll

Modum Sparebank utarbeider en langsiktig strategi med varighet 3 år som evalueres årlig. Ved evalueringen foretas det en vurdering av bankens samlede risiko som danner grunnlag for utarbeidelse av årlig strategiplan. Strategien skal sikre måloppnåelse på kort og lang sikt både for finansielle forhold og for sikring av god kvalitet.

Ved utarbeidelse av strategisk plan blir det foretatt en analyse av nå situasjon for marked, kunder, konkurrenter, øvrige rammebetingelser samt leveringsevne i bankens organisasjon. Ønsket utvikling blir deretter vurdert mht. konsekvenser og risiko før strategiske valg, prioriteringer og mål blir bestemt.

### 5.7.2 Kapitalbehov Pilar I

Det beregnes ikke kapitalbehov for strategisk risiko under Pilar I.

### 5.7.3 Kapitalbehov Pilar II

Kapitalbehovet knyttet til strategisk risiko beregnes med utgangspunkt i eventuelle risikoer og økt kapitalbehov man ser knyttet til strategiske beslutninger som tas.

## 6. REGULATORISK KAPITALDEKNING (PILAR I)

Nye kapitaldekningsregler ihht CRD IV/Basel III ble innført i Norge 1. juli 2014 med overgangsbestemmelser som innebærer full gjennomføring fra 1. januar 2019. Fom 1. juli 2014 ble det innført nye bufferkrav jfr. Finansieringsvirksomhetsloven § 2-9e. Pr 31. desember 2014 er kravet til bevaringsbuffer 2,5 % og kravet til systemrisikobuffer 3 %. Disse kravene er i tillegg til kravet om at ansvarlig kapital skal utgjøre minst 4,5 % av ren kjernekapital, slik at samlet krav til ren kjernekapital er 10 %. Sammenligningstallene er ikke omarbeidet slik at kapitaldekningen pr 31.12.13 er utarbeidet i henhold til tidligere Basel II regelverket.

Tabellen nedenfor gir opplysninger om ansvarlig kapital i Modum Sparebank. Ved beregning gjelder fradrag, tillegg og begrensinger ihht kapitalkravsforskriftens definisjoner.

Tabell 8: Ansvarlig kapital (tall i 1000)

Ansvarlig kapital (tall i 1000)	2014	2013
	Basel III	Basel II
Opptjent egenkapital	770.760	686.039
Annen egenkapital	9.514	5.770
<b>Egenkapital</b>	<b>780.274</b>	<b>691.809</b>
AVA fradrag	-27	
Frdrag for utsatt skatt, goodwill og andre immaterielle eiendeler	-4.725	-8.306
Frdrag ansvarlig kapital i andre finansinstitusjoner		-64.829
Frdrag for kapitaldekningsreserve		-73.348
Frdrag for direkte og indirekte investeringer i selskaper i finansiell sektor <sup>1</sup>	-116.614	
<b>Ren kjernekapital</b>	<b>658.908</b>	<b>545.326</b>
Fondsobligasjon		
Frdrag for direkte og indirekte investeringer i selskaper i finansiell sektor		
<b>Kjernekapital</b>	<b>658.908</b>	<b>545.326</b>
Tilleggskapital utover kjernekapital		
Tidsbegrenset ansvarlig kapital		
Frdrag for direkte og indirekte investeringer i selskaper i finansiell sektor		
<b>Tilleggskapital</b>	<b>-</b>	<b>-</b>
<b>Ansvarlig kapital</b>	<b>658.908</b>	<b>545.326</b>
<b>Risikovektet balanse<sup>2</sup></b>	<b>3.979.484</b>	<b>3.570.400</b>
Ren kjernekapitaldekning	16,6 %	15,3 %
Kjernekapitaldekning	16,6 %	15,3 %
Kapitaldekning	16,6 %	15,3 %

<sup>1</sup> Ihht Forskrift om beregning av ansvarlig kapital for finansinstitusjoner, oppgjørssentraler og verdipapirforetak skal fradraget for ikke-vesentlige investeringer i selskaper i finansiell sektor fases inn med følgende presentsats i 2014: 20 prosent, i 2015: 40 prosent, i 2016: 60 prosent, i 2017: 80 prosent

<sup>2</sup> Se tabell 9 spesifisering av risikovektet volum

## Modum Sparebank – Pilar III 2014

Bufferkrav		
Bevaringsbuffer (2,5 %)	99.487	
Motsyklisk buffer (0,0 %)		
Systemrisikobuffer (3,0 %)	119.385	
<b>Sum bufferkrav til ren kjernekapital</b>	<b>218.872</b>	
Tilgjengelig ren kjernekapital	479.831	

Tabell 9: Spesifikasjon av risikovektet volum

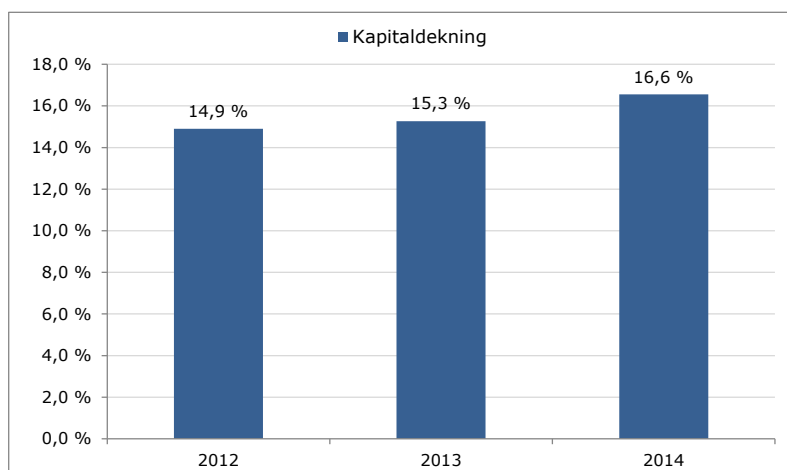
Spesifikasjon av risikovektet volum	Risikoveid beregningsgrunnlag	
	2014	2013
<b>Kredittrisiko</b>		
Stater		
Lokale og regionale myndigheter		
Offentlig eide foretak		
Multilaterale utviklingsbanker		
Internasjonale organisasjoner		
Institusjoner	161.501	104.413
Foretak	1.479.516	1.335.763
Massemarked	2.091	2.450
Pantesikkerhet i eiendom	1.909.854	1.763.238
Forfalte engasjementer	21.041	49.213
Høyrisiko-engasjementer		
Obligasjoner med fortrinnsrett	19.606	10.613
Andeler i verdipapirfond		
Øvrige engasjementer inkl utsatt skatt	93.213	193.713
<b>Sum kredittrisiko</b>	<b>3.686.823</b>	<b>3.459.400</b>
<b>Markedsrisiko</b>		
Posisjonsrisiko for egenkapitalinstrumenter		
Posisjonsrisiko for gjeldsinstrumenter		
<b>Sum markedsrisiko</b>		
Motpartsrisiko derivater (CVA-risiko)	2.325	
Operasjonell risiko	290.336	263.150
Fradrag gruppevis nedskrivninger		-14.000
Fradrag ansvarlig kapital i andre finansinstitusjoner		-64.825
Fradrag for kapitaldekningsreserve		-73.350
<b>Sum risikovektet balanse</b>	<b>3.979.484</b>	<b>3.570.400</b>

Minimumskrav på 8 % av beregningsgrunnlaget i 2014 utgjør 318 mill kr. Faktisk ansvarlig kapital pr 31.12.2014 utgjør 659 mill kr. Buffer i forhold til minimumskrav til ansvarlig kapital utgjør i overkant av 340 mill kr. Modum Sparebanks kapitaldekningsmål uttrykkes gjennom interne mål for den regulatoriske kapitaldekningen på 15 % (16 % for 2015). Kapitaldekningen ligger over internt vedtatt ramme for kapitaldekning i Pilar I for 2014.

I figuren under vises utvikling i kapitaldekning siste 3 år



Figur 13: Kapitaldekning



Den ansvarlige kapitalen i Modum Sparebank består i dag kun av ren kjernekapital.

### Modum Sparebanks soliditetsmål

I tillegg til de overordnede prinsippene legger bankens definerte risikotoleranse grunnlaget for bankens holdning til risiko. Risikotoleranse (risikoappetitt) defineres som bankens vilje til å påta seg risiko og fastsettes ved hjelp av relevante, overordnede og tallfestede mål så langt det er mulig. Fastsettelse av en risikotoleranse er en nødvendig forutsetning for å sette konsistente rammer for risiko og for å kunne systematisere et forsvarlig system for overvåking av bankens risiko.

Bankens overordnede risikotoleranse skal være slik at det til enhver tid skal være 99,9 % sannsynlighet for at banken har tilstrekkelig kapital til å dekke uventede tap (økonomisk kapital). Økonomisk kapital beregnes over en tidshorisont på 1 år.

Følgende overordnede mål/rammer er for 2015 satt for risikotoleranse, soliditet og avkastning.

Overordnet risikotoleranse	til enhver tid skal det være 99,9 % sannsynlighet for at banken har tilstrekkelig kapital til å dekke uventede tap i en tidshorisont på 1 år. (risikojustert kapital). Risikojustert kapital beskriver hvor mye kapital som er nødvendig for å dekke den faktiske risikoen som bankens samlede aktiviteter genererer
Ren kjernekapitaldekning	minimum 16 % i 2015 og målsetning om en opptrapping til ett internt minimumsnivå på 17,5 % innen utgangen av 2017
Krav til "rating"	Banken skal videre ha en avkastning, risiko- og kapital situasjon som skal bidra til rating BBB+ eller bedre i DNBs rating av norske sparebanker
Egenkapitalavkastningskrav	Minimumsnivå for egenkapitalavkastning er satt til 8 % og beregnes av bokført egenkapital

## 7. BEREGNET ØKONOMISK KAPITAL (PILAR II)

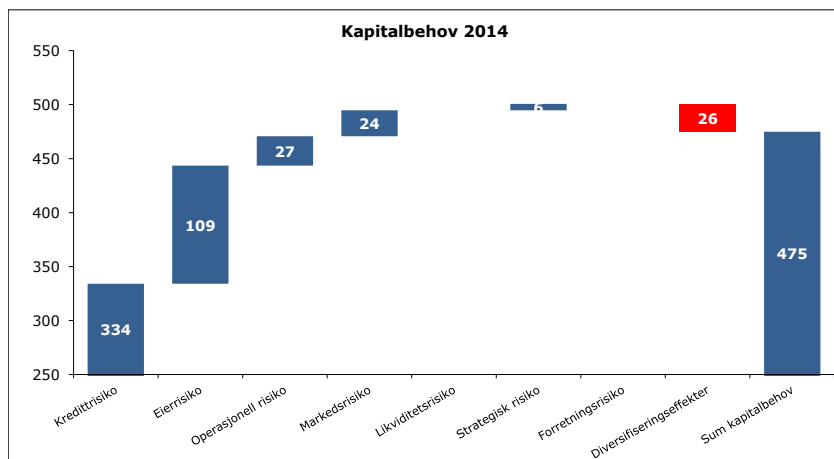
Økonomisk kapital beskriver hvor mye banken mener det trenger for å dekke den faktiske risikoen i bankens strategiske bilde. Det er fastsatt at den økonomiske kapitalen skal dekke 99,9 % av mulige uventede tap i en tidshorisont på 1 år (risikojustert kapital). Metodene benyttet er beskrevet under kapittel 2. For kredittrisiko er det lagt til grunn statistiske metoder for beregning av risikojustert kapital og kvalitative metoder kombinert med stresstester for de fleste øvrige typer risiko.

## Modum Sparebank – Pilar III 2014

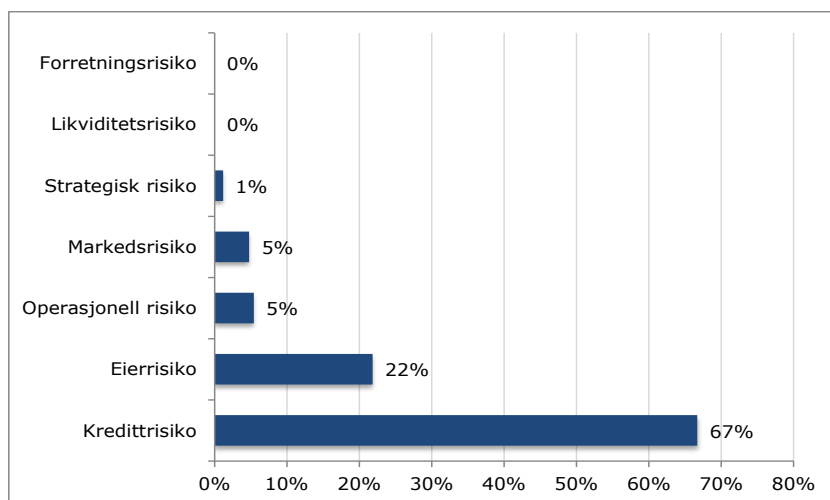
Banken gjennomførte beregninger av kapitalkrav knyttet til Pilar II pr. 30.09.14. Totalt kapitalbehov for Modum Sparebank pr 30.09.14 er beregnet til 501 mill kr. Hensyntar vi diversifiseringseffekter reduseres behovet for risikostjustert kapital til 475 mill kr.

Figurene under viser kapitalbehovet fordelt på de ulike risikokategoriene – tall i mill.kr og andel:

Figur 14: Kapitalbehov fordelt på ulike risikokategorier (tall i mill.kr)



Figur 15: Kapitalbehov fordelt på ulike risikokategorier (andel)



Figur 14 og 15 viser at den største risikokategorien er kredittrisiko som står for 67 % av det totale risikobilde. Utover ordinær kredittrisiko inngår også konsentrasjonsrisiko og kapitalbehov knyttet til kredittrisiko i bankens obligasjonsportefølje.

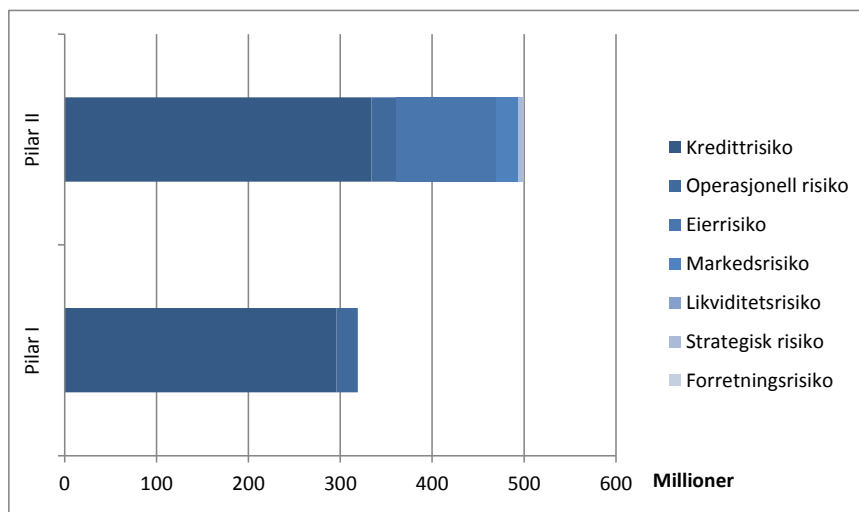
## 8. SAMMENLIGNING AV REGULATORISK OG BEREGNET ØKONOMISK KAPITALBEHOV

Modum Sparebanks kapitaldekningsmål er minimum 16 % i 2015 og målsetning om en opptrapping til ett internt minimumsnivå på 17,5 % innen utgangen av 2017. Dette gjelder ren kjernekapital.

Figuren under viser en sammenligning av kapitalbehovsberegningen gjennomført pr. 30.09.14 for Pilar I og II for Modum Sparebank

## Modum Sparebank – Pilar III 2014

Figur 16: Sammenligning av kapitalbehovsberegningen gjennomført pr. 30.09.14 for Pilar I og II



Beregningene basert på risikojustert kapital (ICAAP) viser at banken har påtatt seg en risiko som binder 501 mill kr av bankens netto ansvarlige kapital.

Forskjellen mellom Pilar I og II består av følgende:

### Kreditrisiko

Kapitalkravet under Pilar I beregnes kun basert på utlånsvolum hvor kundens sektorkode definerer hvilken risikovekt som skal benyttes<sup>3</sup>. Under Pilar II blir kapitalkravet beregnet ut fra kundens risikoklasse og sikkerhetsklasse, dvs at hensynet til PD og sikkerhetsdekning blir ivaretatt. Bankens porteføljer for hhv PM/BM viser at kapitalbindingen er lav i de gode risikoklassene/sikkerhetsklassene og øker gradvis etter hvert som risikoklassene/sikkerhetsklassene blir svakere. Modellen for risikojustert kapital viser et kapitalbehov på 118,3 mill kr, mens beregningen etter Pilar I viser 296 mill kr. Modum Sparebank har stor tiltro til at modellen for uventet tap er god da denne er validert for alliansen gjennom Kompetansesenter for kredittmodeller. Finanstilsynet har allikevel gitt tilbakemeldinger om at ingen beregninger som gir et lavere kapitalkrav enn Pilar I kan legges til grunn. Dette fører til at banken må avsette betydelig mer kapital enn nødvendig ut i fra kvaliteten på utlånsporteføljen.

Utover risikojustert kapital beregnet etter Pilar I må banken legge til tillegg for konsentrasjonsrisiko bransje/størrelse/geografi samt risikojustert kapital tilknyttet bankens obligasjonsportefølje. Totalt utgjør dette et tillegg på 38 mill kr.

Når det gjelder tillegg for konjunkturer som inntreer i fremskrivningsscenarioene velger Modum Sparebank å ikke inkludere dette. I løpet av 2014 har de regulatoriske kravene økt og bl.a har det kommet et tillegg for motsyklisk kapitalbuffer. Tillegget for motsyklisk kapitalbuffer skal ta høyde for at nettopp konjunktorene endrer seg og banken mener at vi gjennom å oppfylle dette kravet har dekket dette.

### Markedsrisiko

Modum Sparebank beregner ikke kapitalbehov under Pilar I da banken ikke har noen handelsportefølje.

### Operasjonell risiko

Operasjonell risiko beregnes etter samme metode for Pilar I og II hvor det i Pilar II er valgt å legge til et tillegg basert på en skjønnsmessig vurdering av ytterligere kapitalbehov for å dekke operasjonell risiko utover minstekravet ihht Pilar I.

### Andre risikoer

I Pilar II beregnes det risikojustert kapital for disse risikogrupperne, mens disse risikogrupperne ikke inngår ved beregning av minimumskravet i Pilar I.

<sup>3</sup> Eksempler: Foretak = 100 %, engasjementer med pantesikkerhet i fast eiendom = 35 %