

# Påvirkningsanalyse bærekraft - ansvarlig bankdrift

AV SPAREBANK 1 ØSTLANDET SEPTEMBER 2020



## Innholdsfortegnelse

Sammendrag .....	2
Bakgrunn for analysen.....	3
Om påvirkningsanalysen .....	4
Gjennomføring av analysen.....	5
Steg 1: Om virksomheten.....	7
Steg 2: Bærekraftsparametre.....	8
Steg 3: Påvirkning.....	9
Steg 4: Kontekst .....	10
Steg 5: Resultat .....	10
Resultater og kontekst .....	12
Interessentdialog.....	15
Konklusjon .....	16
Kontaktinformasjon.....	16
Vedlegg 1.....	17
SpareBank 1 Østlandet sin handlingsplan for klima 2019-2021 .....	17

## Sammendrag

FNs miljøprogram for finanssektoren (UNEP FI)<sup>1</sup> lanserte i 2019 Prinsipper for ansvarlig bankdrift.<sup>2</sup> Formålet er at banksektoren skal være en pådriver for oppnåelse av FNs bærekraftsmål og Parisavtalen.

Et av de første stegene banken har tatt er å gjennomføre en påvirkningsanalyse. Banken har satt ned en intern arbeidsgruppe som har gjennomført analysen og fulgt arbeidet til UNEP FI.

Banken har kun virksomhet i Norge, så analysen er gjennomført for Norge. Utlån er bankens største forretningsområde, så analysen er gjort for bankens utlånsvirksomhet, på privatmarkedet og bedriftsmarkedet. Påvirkningsanalysen gir oss følgende 6 områder hvor banken har størst mulighet for positiv og negativ påvirkning: Klima, ressursutnyttelse og ressursikkerhet, avfall, bolig, arbeid og inkluderende, sunne økonomier.

Resultatet av analysen vil bli brukt videre i bankens øvrige bærekraftarbeid og endringer i bankens fokusområder og mål blir vurdert. Dette vil konkretiseres i rapport 2.



<sup>1</sup> På engelsk: United Nations Environment Programme Finance Initiative, forkortes ofte UNEP FI, <https://www.unepfi.org/about/>

<sup>2</sup> På engelsk: The Principles for Responsible Banking, ofte forkortet PRB <https://www.unepfi.org/banking/bankingprinciples>

## Bakgrunn for analysen

SpareBank 1 Østlandet ønsker å bidra i banknæringen sin globale bærekraftdugnad. FNs miljøprogram (UNEP) har et partnerskap med finanssektoren – Finance Initiative (UNEP FI). I september 2019 ble *The Principles for Responsible Banking* offisielt lansert av UNEP FI. Bankene som signerer prinsippene forplikter seg til å følge de 6 prinsippene vist i Figur 1. SpareBank 1 Østlandet var den første norske banken til å signere prinsippene. Målet er at banker verden over skal ta en pådriverrolle i arbeidet med å nå FNs bærekraftsmål og oppfylle forpliktelsene i Parisavtalen.

 <p><b>PRINCIPLE 1: ALIGNMENT</b></p> <p>We will align our business strategy to be consistent with and contribute to individuals' needs and society's goals, as expressed in the Sustainable Development Goals, the Paris Climate Agreement and relevant national and regional frameworks.</p>	 <p><b>PRINCIPLE 2: IMPACT &amp; TARGET SETTING</b></p> <p>We will continuously increase our positive impacts while reducing the negative impacts on, and managing the risks to, people and environment resulting from our activities, products and services. To this end, we will set and publish targets where we can have the most significant impacts.</p>	 <p><b>PRINCIPLE 3: CLIENTS &amp; CUSTOMERS</b></p> <p>We will work responsibly with our clients and our customers to encourage sustainable practices and enable economic activities that create shared prosperity for current and future generations.</p>
 <p><b>PRINCIPLE 4: STAKEHOLDERS</b></p> <p>We will proactively and responsibly consult, engage and partner with relevant stakeholders to achieve society's goals.</p>	 <p><b>PRINCIPLE 5: GOVERNANCE &amp; CULTURE</b></p> <p>We will implement our commitment to these Principles through effective governance and a culture of responsible banking.</p>	 <p><b>PRINCIPLE 6: TRANSPARENCY &amp; ACCOUNTABILITY</b></p> <p>We will periodically review our individual and collective implementation of these Principles and be transparent about and accountable for our positive and negative impacts and our contribution to society's goals.</p>

Figur 1: Oversikt over prinsippene for ansvarlig bankvirksomhet.

**Prinsipp 1 - Tilpasning:** Banker må tilpasse forretningsstrategien sin slik at den er i samsvar med enkeltmenneskers behov og samfunnets overordnede mål, slik det kommer til uttrykk i FNs mål for bærekraftig utvikling, Parisavtalen og i relevante nasjonale rammeverk.

**Prinsipp 2 - Påvirkning og målsetting:** Banker må kontinuerlig øke sin positive påvirkning og redusere sin negative påvirkning på mennesker, klima og miljø som følge av sine aktiviteter, produkter og tjenester. For å oppnå dette må banker sette og publisere konkrete mål på de områdene som har størst positiv og negativ effekt.

**Prinsipp 3 - Kunder:** Banker må jobbe proaktivt med sine kunder og oppmuntre til bærekraftig virksomhet og muliggjøre aktiviteter som skaper velstand både for nåværende og fremtidige generasjoner.

**Prinsipp 4 - Interessenter:** Banker må proaktivt samarbeide med interessenter for å oppnå samfunnets overordnede mål.

**Prinsipp 5 - Styring og kultur:** For å nå sine mål for ansvarlig og bærekraftig bankdrift, må banker implementere effektive styringsverktøy og en kultur for bærekraftig virksomhet.

**Prinsipp 6 - Åpenhet og ansvarlighet:** Banker må med jevne mellomrom gjennomgå sin individuelle og kollektive implementering av disse prinsippene, og være åpne om og ta ansvar for sin positive og negative påvirkning på samfunnets overordnede mål<sup>3</sup>

<sup>3</sup> <https://www.finansnorge.no/aktuelt/nyheter/2019/08/finans-norge-slutter-seg-til-fns-prinsipper-for-barekraftig-bankdrift/>

## Om påvirkningsanalysen

Ved signering av prinsippene har SpareBank 1 Østlandet forpliktet seg til å gjennomføre en påvirkningsanalyse. En slik analyse viser hvor banken har positiv og negativ påvirkning på ulike bærekraftstemaer. For gjennomføring av analysen benyttes analyseverktøyet *Portfolio Impact Analysis Tool for Banks*<sup>4</sup> utviklet av UNEP FI i samarbeid med bankene. Oppbyggingen av analysen steg for steg kan ses i Figur 2. Analysen baserer seg på verktøyet og integrerte veiledninger.



Figur 2: Stegene i påvirkningsanalysen som er gjennomført.

For å gjennomføre analysen ble det satt ned en intern arbeidsgruppe, bestående av representanter fra bærekraft og risikostyring. Arbeidsgruppen har hatt god støtte av andre avdelinger internt gjennom hele prosessen, spesielt bedriftsmarked (BM) og personmarked (PM), som er fokus for

<sup>4</sup> Portfolio Impact Analysis Tool for Banks: <https://www.unepfi.org/publications/positive-impact-publications/portfolio-impact-tool-for-banks/>

analysen. Deretter har rapporten blitt behandlet av Bærekraftsrådet i banken, og konsernledelsen fikk rapporten til behandling og vedtak ultimo september 2020.

I tillegg har vi deltatt i arbeidsgrupper i UNEP FI hvor SpareBank 1 Østlandet har samarbeidet med andre banker nasjonalt og internasjonalt, både for å gjennomføre analysen, men også for å videreutvikle verktøyet. Verktøyet er under kontinuerlig utvikling, og den gjennomførte analysen er derfor en foreløpig påvirkningsanalyse av banken.

Påvirkningsanalysen blir av SpareBank 1 Østlandet sett på som et viktig supplement til andre bærekraftsanalyser, spesielt til vår vesentlighetsanalyse, gjennomført i 2017. Påvirkningsanalysen gir verdifull ny innsikt som gjør det mulig for banken å spisse sitt bærekraftarbeid. Det er likevel viktig å merke seg svakhetene ved analysen. Den gir en *pekepinn* på hva som er de viktigste påvirkningsområdene for hver enkelt bank. Det er altså ikke en fasit, men et forsøk på en kartlegging. Det kan med andre ord finnes andre områder der bankene har stor positiv og negativ påvirkning, og som trenger fokus, men som ikke fremkommer gjennom analysen. Den må derfor suppleres med andre analyser, som vesentlighetsanalysen.

Det er også viktig å merke seg at kartleggingen gjøres globalt. Kildene er derfor globale kilder og kan av og til oppleves som mindre relevante for Norge. Denne kartleggingen må derfor oppdateres etter hvert som bedre data blir tilgjengelig og verktøyet blir videreutviklet.

Gjennomføringen av denne foreløpige påvirkningsanalysen er allikevel viktig av flere årsaker og gir viktig informasjon for bankenes videre arbeid. Banken har ved signeringen forpliktet seg til å gjennomføre analysen og starte arbeidet selv om ikke alle data er tilgjengelige. Dette er et viktig element av forpliktelsene, da det å vente på fullstendig oversikt, kan føre til ansvarsfraskrivelse eller handlingslammelse. Denne analysen vil kunne ses på som et viktig steg mot å få en stadig bedre påvirkningsanalyse med oversikt over den positive og negative påvirkningen bankens virksomhet har. Som alt annet arbeid med bærekraft vil analyser og data gradvis bli bedre. Det betyr imidlertid ikke at man kan unnlate å arbeide med utgangspunkt i det som er tilgjengelig i dag.

## Gjennomføring av analysen

I denne delen av rapporten skal vi se nærmere på den praktiske gjennomføringen av analysen. Vi har understreket hvilken informasjon som er lagt inn, hvilke vurderinger som er gjort og hva resultatet viser. Ønsket er å gi deg som leser rapporten innsikt i prosessen og vurderingsgrunnlaget for resultatet. Analysen består av 5 deler og den vil bli gjennomgått steg for steg. For bedre oversikt er det også laget en oppsummering av de viktigste punktene i analysen som kan ses i Figur 3.



Figur 3: Grunnlaget for SpareBank 1 Østlandet sin påvirkningsanalyse.

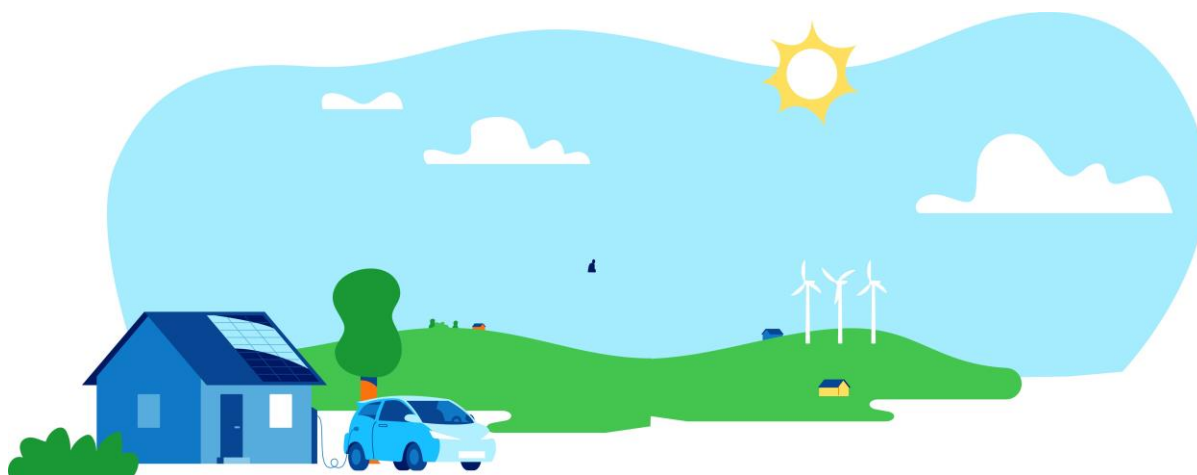
## Steg 1: Om virksomheten

I analysens første steg blir bankene bedt om å fylle ut informasjon om sin egen virksomhet. Det er mulig å analysere flere forretningsområder, og det er spesielt her UNEP FI jobber med å utvikle verktøyet. SpareBank 1 Østlandet driver bank i Norge med markedsområde på Østlandet, herunder Innlandet. Utlån til Privatmarkedet (PM) og bedriftsmarkedet (BM) er de største forretningsområdene, der PM står for rundt 75% og BM rundt 25%. BM er allikevel det området der banken ifølge egne analyser har størst mulighet for påvirkning. Denne analysen er gjennomført for forretningsområdene PM og BM. Det er lagt inn interne data om PM og BM, samt statistikk fra Statistisk Sentralbyrå (SSB).

For BM har vi sett på hvilke hovednæringer vi låner ut penger til. Her ber verktøyet om at de 10 største næringene i vår BM-portefølje blir lagt inn. Dette tilsvarer 88% av utlånsporteføljen slik den så ut i juni 2020. Den minste av de 10 største næringene ligger rett under 1%. Informasjonen er lagt inn med ISIC-koder på nivå to, et eksempel er ISIC = 41 «Construction of buildings».

For PM har vi sett på tjenestetilbudet banken tilbyr kundene. Påvirkningen banken har på bærekraft i markedsområdet blir beregnet ut i fra dette. Verktøyet ber om informasjon om andelen kunder som har følgende: Boligrelaterte lån, betalingstjenester, sparekonto, brukskonto, kreditt kort, billån i banken og lån til utdanning. Denne informasjonen er lagt inn, i tillegg til informasjon fra SSB om lav, middels og høy inntektsfordeling i befolkningen i Norge.

**Merknad til denne delen av analysen:** Informasjonen verktøyet henter inn om PM gjør det utfordrende å sammenligne resultatene for BM og PM. PM-tallene er overlappende, fordi samme kunde har flere av de aktuelle produktene. En kunde telles derfor flere ganger. Det gjør at analyseverktøyet gir påvirkningsgrad på over 100% for enkelte bærekraftparametre. For BM er det ikke overlapp og maks påvirkningsgrad på en bærekraftparameter er 100%.





## Steg 2: Bærekraftsparametre

Andre steg av analysen er å sørge for at de 22 bærekraftparameterne vist i Tabell 1 er lagt inn i verktøyet og justert for de landene banken opererer i. Bærekraftparameterne for Norge var lagt inn, men det var noen mangler og endringer i kilder som gjorde at en full gjennomgang var nødvendig. Her har arbeidsgruppen til SpareBank 1 Østlandet gjort en full gjennomgang av bærekraftparameterne for Norge og delt resultatet med andre banker som opererer i Norge, gjennom UNEP FI.

Resultatet av denne delen er at alle parameterne får en score fra 1 (bra) til 4 (dårlig). Denne delen av analysen viser at parameterne Norge scorer spesielt dårlig på (3 og 4) i verktøyet er ressursutnyttelse og ressursikkerhet, klima og avfall.

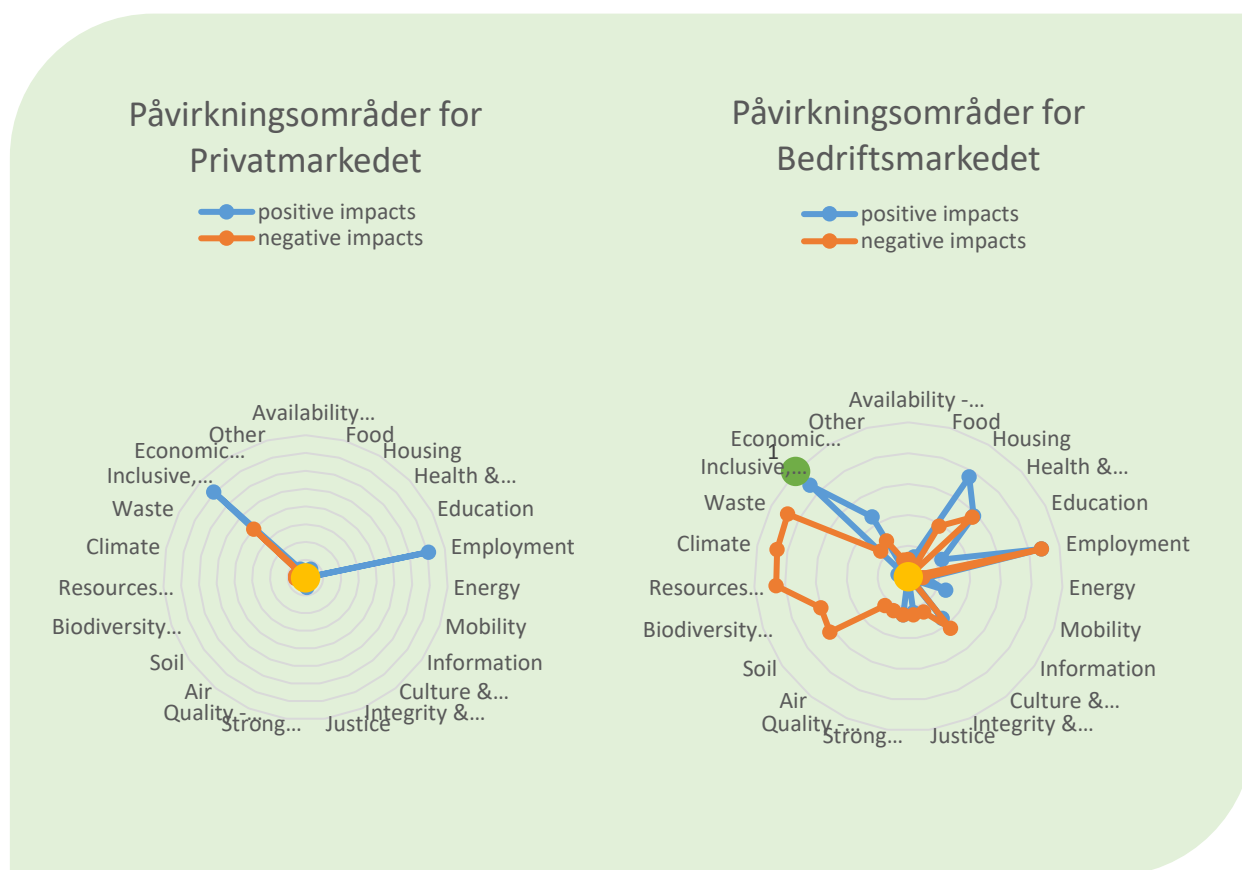
Tabell 1: Oversikt over bærekraftsparametrene i analysen

Availability, accessibility, affordability and quality of...	Quality and efficient use of...	Economic value creation for people and society
<ul style="list-style-type: none"> <li>• Water</li> <li>• Food</li> <li>• Housing</li> <li>• Health &amp; Sanitation</li> <li>• Education</li> <li>• Employment</li> <li>• Mobility</li> <li>• Information</li> </ul>	<ul style="list-style-type: none"> <li>• Culture &amp; Heritage</li> <li>• Integrity &amp; security of person</li> <li>• Justice</li> <li>• Strong institutions, peace &amp; stability</li> </ul>	<ul style="list-style-type: none"> <li>• Water</li> <li>• Air</li> <li>• Soil</li> <li>• Biodiversity &amp; Ecosystems</li> <li>• Resources efficiency / security</li> <li>• Climate</li> <li>• Waste</li> </ul>
		<ul style="list-style-type: none"> <li>• Inclusive, healthy economies</li> <li>• Economic convergence</li> </ul>

**Merknad til denne delen av analysen:** Kildene som brukes for å justere parameterne er valgt av UNEP FI og lagt inn i verktøyet på forhånd. Kildene er så langt det lar seg gjøre gode internasjonale kilder som dekker de fleste land. Det er likevel kun 1-3 kilder per parameter og ofte kun én kilde. Dette er viktig å være klar over ved tolking av resultatene. F.eks. har bolig (Housing) kun én kilde for Norge i verktøyet. Kilden for bolig er en indikator på trangboddhet for lavinntektsfamilier og gir ikke et fullstendig og nyansert bilde av boligsituasjonen.

### Steg 3: Påvirkning

I dette steget av analysen fyller ikke bankene inn informasjon, men får generert informasjon av verktøyet. Verktøyet genererer oversikt over sammenhengen mellom dataene puttet inn i steg 1 og steg 2. Figur 4 er et eksempel på en slik oversikt og viser grafisk hvor SpareBank 1 Østlandet har størst mulighet for positiv og negativ påvirkning på bærekraft gjennom sin portefølje i hhv. privatmarkedet og bedriftsmarkedet. Det genereres også lister med samme oversikt som i figur 4. I tillegg lages det en oversikt over hvilke av disse områdene Norge har størst behov for at det settes inn bærekraftiltak. Til sammen skal informasjonen generert i dette steget av analysen danne grunnlaget for videre steg i analysen.



Figur 4: Her vises bærekraftstemaene som SpareBank 1 Østlandet har mulighet for positiv og negativ påvirkning på gjennom sine porteføljer.

## Steg 4: Kontekst

Dette steget av analysen skal gi kontekst for å forstå hvordan banken jobber med de viktigste bærekraftparameterne i dag og hvordan banken presterer sammenlignet med andre banker, lover eller andre forpliktelser. Det finnes oss bekjent ikke data og gode analyser tilgjengelig, som sammenligner bankene når det kommer til bærekraftparameterne i verktøyet. I denne analysen er dette steget isteden gjennomgått internt med Compliance, BM og PM. Det er gjort vurderinger av hva vi jobber med i dag, og hva vi bør prioritere å ha fokus på fremover for å rangere de viktigste påvirkningsområdene. I verktøyet er det lagt inn informasjon om status internt.

**Merknad til denne delen av analysen:** Dette steget av analysen er tatt til etterretning og det er gjort enkelte mindre justeringer i prioriteringer av områder. Det vil være naturlig med en oppdatert analyse dersom det kommer relevante kilder til gode eksterne datakilder som kan brukes i dette steget. Dette steget er likevel bare en måte å *justere* hvor fokuset for positiv og negativ påvirkning bør ligge i forhold til dagens prestasjoner. Det er derfor gjort, med de dataene og den informasjonen vi har tilgjengelig på det nåværende tidspunkt.

## Steg 5: Resultat

I femte og siste steg av analysen får vi resultatet som viser hvor vi har mulighet for positiv og negativ påvirkning. Verktøyet genererer en liste med resultater som vist i Tabell 2. Listen viser områder hvor SpareBank 1 Østlandet har mulighet for stor positiv og negativ påvirkning på bærekraftstemaer i sin portefølje. Resultatet av analysen er fordelt over forretningsområdene vi har lagt inn, altså privatmarkedet og bedriftsmarkedet. Totalt er det trukket frem følgende 6 bærekraftparametere SpareBank 1 Østlandet kan ha positiv eller negativ påvirkning på:

- Klima
- Ressursutnyttelse og ressursikkerhet
- Avfall
- Bolig
- Arbeid
- Inkluderende, sunne økonomier

Dette vises mer presist i Tabell 2. Bærekraftparameterne som i steg 2 er trukket frem som spesielt viktig for Norge å ha fokus på i arbeidet med bærekraft er uthevet med fet skrift i Tabell 2

Tabell 2: Resultatet av påvirkningsanalysen til SpareBank 1 Østlandet.

Bedriftsmarkedet → Områder som blir påvirket	
Positiv påvirkning	Negativ påvirkning
1 Klima	1 Ressursutnyttelse og ressursikkerhet
2 Ressursutnyttelse og ressursikkerhet	2 Klima
3 Inkluderende, sunne økonomier	3 Avfall

Privatmarkedet → Områder som blir påvirket	
Positiv påvirkning	Negativ påvirkning
1 Bolig	1 Ressursutnyttelse og ressursikkerhet
2 Inkluderende, sunne økonomier	2 Klima
3 Arbeid	3 Inkluderende, sunne økonomier

**Merknad til denne delen av analysen:** Verktøyet legger opp til topp 5 positive og negative påvirkningsområder for hvert markedsområde. SpareBank 1 Østlandet har valgt å vise frem topp 3 påvirkninger både positivt og negativt for hvert forretningsområde. Dette har flere årsaker, men blant dem som veide tyngst er:

- For PM sin negative påvirkning genererer verktøyet kun 3 områder totalt for vår bank. Derfor ble det naturlig med 3 områder for BM også.
- Verktøyet er laget for store globale og internasjonalt aktive banker. Oversikten viser globale resultater basert på summen av flere land. Siden SpareBank 1 Østlandet er en regional norsk sparebank, mener vi det er naturlig med færre fokusområder enn stor global bank.
- Vi har fått med områdene hvor verktøyet sier Norge har stort behov for forbedring.

## Resultater og kontekst

Bankene i *Principles for Responsible Banking* er ikke pålagt å lage en rapport av dette omfanget, på bakgrunn av påvirkningsanalysen. SpareBank 1 Østlandet velger allikevel å publisere denne, med en redegjørelse for metoden, prosessen og hovedkonklusjonene fra påvirkningsanalysen, for å støtte opp under PRB prinsipp 6, og bankens eget uttalte mål, om åpenhet og transparens.

I resultatet av analysen har banken valgt å legge frem 3 positive og 3 negative påvirknings-områder innen hvert forretningsområde, som vist i tabell 2.

Vi ønsker nå å se nærmere på resultatene og vise hvilken kontekst som ligger bak bærekraft-parameteren i verktøyet. I tabell 3 er det laget en oversikt som viser hver bærekraftsparameter sammen med UNEP FI sin beskrivelse av de mulige positive eller negative påvirkningene knyttet til parameteren. Det er kun de parameterne som scorer på nivå 3-4 som er trukket frem her. SpareBank 1 Østlandet sitt arbeid med resultatet vil i hovedsak ha fokus der Norge har stort behov og hvor banken samtidig har mulighet for stor påvirkning. Resultatene vist i tabell 3 vil danne grunnlaget for bankens videre arbeid med bærekraft og PRB.

### **Privatmarkedet (PM)**

For privatmarkedet er resultatene av analysen knyttet tett opp mot produkter og tjenester vi leverer for bolig i tillegg til lån til kjøretøy. Den positive påvirkningen på PM er hovedsakelig knyttet til å gi personer tilgang til bolig enten det er gjennom produkter som boliglån eller det er ved å tilby depositumskontoer. De negative påvirkningene på PM er knyttet til bolig og kjøretøy. Her fokuserer resultatet på både utslippene av klimagasser knyttet til bolig og kjøretøy, men også på at dette er ressurskrevende produkter å produsere og å bruke.

### **Bedriftsmarkedet (BM)**

Bedriftsmarkedet har flere parametere å ta hensyn til innen flere sektorer. Resultatet her er ikke skilt mellom sektorer, men skal gi et overordnet bilde av hvor analysen sier fokuset for bærekraftarbeidet vårt bør være. Klima er viktig både for positiv og negativ påvirkning. Det må være og er i dag et fokus å få ned klimautslippene i bankens portefølje. Videre må det også være et fokus på ressursutnyttelse og en overgang til sirkulærøkonomisk tankegang. Vi ser at resultatene på BM er tett knyttet sammen og handler i stor grad om å tenke smart, forbruke mindre ressurser, slippe ut mindre klimagasser og dermed også produsere mindre avfall.

Tabell 3: Kontekst til hvert av bærekraftparameterne som er viktig for Norge og SpareBank 1 Østlandet.

Bedriftsmarkedet → Områder som blir påvirket	
Positiv påvirkning	
1 Klima	<ul style="list-style-type: none"> <li>• Bedrede CO2-fangstmuligheter innen skogbruk</li> <li>• Gjenbruk av materialer som resulterer i unngåtte utslipp fra utvinning og produksjon av nye materialer</li> <li>• Redusere behovet for ytterligere materialutvinning.</li> </ul>
2 Ressursutnyttelse og ressursikkerhet	<ul style="list-style-type: none"> <li>• Innsamling av avfall og skrap som understøtter resirkulering og sirkulær økonomisk tankegang.</li> <li>• Redusere behovet for ytterligere materialutvinning.</li> </ul>
Negativ påvirkning	
1 Ressursutnyttelse og ressursikkerhet	<ul style="list-style-type: none"> <li>• Potensielt høyt energi- og vannforbruk</li> <li>• Energibruk (til transportflåter og lagerbygg)</li> <li>• Bruk av energi, vann, metaller, mineraler, kjemikalier, tre og landareal</li> </ul>
2 Klima	<ul style="list-style-type: none"> <li>• Utslipp av drivhusgasser knyttet til: Produksjon, forbrukere, maskiner, transport, lagerbygg, intensivt jordbruk, nedstrøms oppvarming m.m.</li> <li>• Redusert CO2-fangstkapasitet</li> </ul>
3 Avfall	<ul style="list-style-type: none"> <li>• Kasting av avfall fra: Kjemikaliebeholdere, avfall fra dyr, avfall fra foredling, gamle maskiner og materiale</li> <li>• Emballasje</li> <li>• Avfallshåndtering kan være komplisert</li> <li>• Avfall generert av og i kontorfasiliteter</li> </ul>

Privatmarkedet → Områder som blir påvirket

Positiv påvirkning	
1 Bolig	<ul style="list-style-type: none"> <li>• Bidrar til tilgang til bolig</li> </ul>
Negativ påvirkning	
1 Ressursutnyttelse og ressursikkerhet	<ul style="list-style-type: none"> <li>• Energikrevende produkt (bolig og kjøretøy)</li> </ul>
2 Klima	<ul style="list-style-type: none"> <li>• Utslipp av drivhusgasser (bolig og kjøretøy)</li> </ul>

**Merknad til tabellen:** Informasjonen i tabellen er hentet fra en bakgrunnsfane i UNEP FI sitt Excel-verktøy. I fanen er informasjon fra første steg om bankens sektorer og produkter lagt inn i en krysstabell, sammen med bærekraftsparametrene fra steg 2. Her er det krysset av for hvilke sektorer som har påvirkning på hvilke bærekraftparametre. For å vise hvordan banken har påvirkning har UNEP FI i krysstabellen beskrevet kort hvordan de ulike sektorene og produktene kan ha påvirkning på parametrene. Det er dette som oppsummert i tabellen overfor.



## Interessentdialog

Interessentdialog er en viktig del av prinsippene for ansvarlig bankdrift. Vi har derfor vært i kontakt med to sivilsamfunnsorganisasjoner som har spesiell kompetanse på bærekraftig / ansvarlig finans: ForUM for utvikling og miljø<sup>5</sup>, samt Framtiden i våre hender<sup>6</sup>. ForUM er samtidig en paraplyorganisasjon for flere interesseorganisasjoner, og har egne nettverk for ansvarlig næringsliv.

Begge understreker at de ikke har gått detaljert inn i analysen til SpareBank 1 Østlandet, men sier på overordnet nivå at hensiktene bak prinsippene for ansvarlig bankdrift er gode. De mener begge også at å gjøre ulike analyser av bankenes positive og negative påvirkning er et viktig steg for å gjøre banknæringen mer bærekraftig.

ForUM vil gjerne i tillegg påpeke at bankene må huske at bærekraftsagendaen er en helhetlig agenda. Alle aktører må være bevisste på *alle områder* man påvirker.

Framtiden i våre hender vil påpeke at flere sivilsamfunnsorganisasjoner har vært kritiske til Prinsippene for ansvarlig bankdrift. I korttrekk synes organisasjonene at det er problematisk at det ikke stilles minimumskrav til bankene underveis, at det er en for lang tidshorison (opp til fire år etter å ha tilsluttet seg til initiativet) for å begynne å rapportere på konkrete mål, at det som skal rapporteres om er stort sett basert på bankens egne vurdering (own assessment). Dette er kritikk som er offentliggjort og det er etablert kontakt med UNEP FI for å endre det de mener er strukturelle feil.<sup>7</sup>

SpareBank 1 Østlandet lytter til både innspillene og kritikken av både Prinsippene for ansvarlig bankdrift og påvirkningsanalysen. Vi mener de er viktig å gjengi i denne rapporten, for å skape et nyansert bilde av både styrkene og svakheten til prinsippene og til analysen. Vi ønsker videre dialog med alle aktører som har innspill, både til vårt bærekraftsarbeid generelt, vårt arbeid opp mot prinsippene for ansvarlig bankdrift og vårt arbeid med påvirkningsanalyser. Dialog og kritisk søkelys er helt nødvendig for at dette arbeidet blir styrket og forbedret, både for finanssektoren og for vår bank.

---

<sup>5</sup> <https://www.forumfor.no/>

<sup>6</sup> <https://www.framtiden.no/>

<sup>7</sup> Banktrack: [https://www.banktrack.org/article/we\\_seek\\_commitments\\_not\\_just\\_more\\_principles](https://www.banktrack.org/article/we_seek_commitments_not_just_more_principles)



## Konklusjon

Resultatene av analysen er interessante og vil bli brukt i SpareBank 1 Østlandet sitt videre arbeid med bærekraft og PRB. Hovedområdene med positiv og negativ påvirkning fra tabell 3 vil bli gjennomgått og sett i sammenheng med det nåværende bærekraftarbeidet i banken. Det er spesielt interessant å se denne påvirkningsanalysen i sammenheng med vesentlighetsanalysen som ble gjennomført i 2017.

SpareBank 1 Østlandet jobber systematisk med bærekraft og har satt mål for bærekraftarbeidet både internt og eksternt fremover i tid. Vi jobber allerede i dag systematisk med temaene som er kommet frem i resultatet av analysen. For de som er interessert i vårt pågående arbeid er vedlegg 1 spesielt interessant, men også årsrapporten for SpareBank 1 Østlandet.

Når påvirkningsanalysen er sett i sammenheng med bankens øvrige bærekraft arbeid blir neste steg å se på *Prinsipp 2: Påvirkning og målsetting*. Det er viktig å se på hvordan målene banken har i dag samsvarer med områdene påvirkningsanalysen viser at banken har stor påvirkning på. Da vil det være mulig å justere retningen på bærekraftarbeidet i SpareBank 1 Østlandet slik at det er i tråd med prinsippene for ansvarlig bankvirksomhet. Vi takker for verdifulle innspill fra interessentene og ønsker interessentdialog i det videre arbeidet også, for å styrke arbeidet.

Vi takker for verdifulle innspill fra interessentene og ønsker interessentdialog i det videre arbeidet også, for å styrke og forbedre vårt arbeid med ansvarlighet og bærekraft.

## Kontaktinformasjon

Ønsker du mer informasjon om SpareBank 1 Østlandets bærekraftarbeid, se våre hjemmesider<sup>8</sup>. Har du spørsmål eller innspill angående påvirkningsanalysen eller vårt bærekraftsarbeid generelt, så blir vi svært glad om du tar kontakt med oss på e-post til [barekraft@sb1ostlandet.no](mailto:barekraft@sb1ostlandet.no).

---

<sup>8</sup> <https://www.sparebank1.no/nb/ostlandet/om-oss/samfunnsansvar.html>

## Vedlegg 1- SpareBank 1 Østlandet sin handlingsplan for klima 2019-2021

Klima kommer ut som et område der banken har negativ påvirkning, både på BM og PM. Dette vedlegget er et utdrag fra SpareBank 1 Østlandet sine «Retningslinjer og handlingsplan for klima og klimarisiko»: handlingsplanen SpareBank 1 Østlandet har laget for hvordan det skal jobbes med klima i perioden 2019-2021. I denne handlingsplanen for klima og klimarisiko er det henvist til hvor dette er å finne igjen i Bærekraftstrategien 2019-2021 (BS), Handlingsplan bærekraft (HP), Veikartet for grønn konkurransekraft i finans-næringen (VK), UNEP FI sine 6 klimaforpliktelser for bank (UNEP FI), retningslinjer for BM (BM retningslinjer) og PM (PM retningslinjer).Område

	Scope	Mål	Tiltak	Ansvarlig avdeling	CO2-effekt
Klima og miljøarbeid internt (BS, 2.4)	1, 2	Vi skal jobbe for å bli et klimanøytralt konsern og kontinuerlig redusere miljø-belastning fra egen virksomhet.  (BS 2.4 og mål 2.2.25 i HP)	<ul style="list-style-type: none"> <li>Vi bruker miljøledelsessystemet Miljøfyrtårn. (HP, mål 2.2.26)</li> <li>Vi er sertifisert i henhold til standardene fra Miljøfyrtårn. (HP, 2.2.26) (Denne er eksternt verifisert).</li> <li>Vi bruker, utvikler og investerer i teknologi for å redusere miljøbelastningen. (BS, 2.4)</li> <li>Vi tilrettelegger for ansatte slik at miljøbelastningen reduseres og de ansatte kan gjøre miljøvennlige valg. (BS, 2.4)</li> </ul>	Forretningsdrift	Moderat
Klima og miljøarbeid internt (BS, 2.4)	1, 2, 3	Vi skal bidra til kompetanseheving om klima, slik at våre medarbeidere blir bevisst sin påvirkning på klima og miljø både gjennom egne handlinger og gjennom sitt arbeid i banken. (VK #3 og BS, 2.4)	<ul style="list-style-type: none"> <li>Vi deltar årlig på Arbeidslivets klimauke. (BS, 2.4)</li> <li>Alle ansatte i banken skal ha hatt bærekraftsverksted. (HP 2.1.1)</li> <li>Alle ansatte skal ha fått opplæring relevant til egen stilling. (HP 2.2.2)</li> <li>Risiko/compliance har bidratt til opplæring innen ESG risiko (eks klimarisiko) og compliance (regelverk, eks Sustainable Finance pakken fra EU). (HP 2.1.3)</li> </ul>	HR, Risiko / Compliance.	Moderat

<p>Bærekraftig kreditt og kunde-etableringer (BS, 2.2)</p>	<p>3</p>	<p>Jobbe kontinuerlig for en bærekraftig kredittportefølje. (BS, 2.2)</p> <p>Bidra til at våre kunder får et bevisst forhold til bærekraft og klimarisiko, og forvente at de inntar en aktiv holdning til egen praksis på dette feltet (BS, 2.2).</p>	<p><b><u>Fra våre retningslinjer:</u></b></p> <ul style="list-style-type: none"> <li>• Vi har dialog og samarbeid med våre kunder om de nødvendige endringene. (UNEP FI 2, PM og BM retningslinjer)</li> <li>• Vi forventer at våre kunder har et bevisst forhold til klimarisiko og jobber målrettet med å redusere sin belastning på klima og miljø. (BM retningslinjer)</li> <li>• Vi oppfordrer kundene til å sette mål om energieffektivisering og reduksjon av klimagasser, arbeide med å redusere forurensing og bidra til gode rutiner for avfallshåndtering og resirkulering, samt benytte fornybar energi der det er hensiktsmessig. (BM retningslinjer)</li> <li>• Vi gir ikke lån til virksomheter som driver utvinning av eller kraftproduksjon basert på kull eller oljesand, eller benytter tømmer fra aktører som driver med ulovlig tømmerhogst, salg av ulovlig hogd tømmer eller avskoging, og/eller som ødelegger tropiske regnskoger, fjerner primærskog eller fredede skoger (High Conservation Value Forests). (BM retningslinjer)</li> <li>• Vi har i dag ikke utlån til virksomhet som driver produksjon av fossilt brennstoff. Vi har heller ingen ambisjoner om dette. (BM retningslinjer)</li> </ul> <p><b><u>Fra vår Handlingsplan:</u></b></p> <ul style="list-style-type: none"> <li>• Vi har implementert absolutte krav, både i kundeetablering og kredittprosess. (HP 2.2.5 BM)</li> <li>• Vi gjør aktsomhetsvurderinger i forbindelse med kundeetableringer, for å redusere risiko for negativ påvirkning på miljø og klima. (HP 2.2.4, BM)</li> <li>• Vi gjør aktsomhetsvurderinger på våre bedriftskunder, for å redusere risiko for negativ påvirkning på miljø og klima. (HP 2.2.1, BM) Dette innebærer sertifisering, energiforbruk, energi-merking, påvirkning på sårbare økosystemer som våtmark, tiltak i veikartet, klimatilpasning og sertifiserte innsatsfaktorer.</li> <li>• Vi inkluderer klima som del av kredittprosessen. (HP 2.2.2, BM og VK)</li> <li>• Vi stiller krav til klima i lån til bolig og næringsbygg. (HP 2.2.3 BM, og VK)</li> <li>• Vi måler<sup>9</sup> karbonrelatert kreditteksponering. (HP 2.2.7 BM og VK)</li> <li>• Vi tilbyr flere grønne produkter til BM-kundene, som stimulerer til bærekraftig omstilling.</li> </ul>	<p>BM, PM og Risiko / compliance</p>	<p>Betydelig</p>
--	----------	---	--	--------------------------------------	------------------

			<p>(HP 1.2.1, BM)</p> <ul style="list-style-type: none"> <li>• Vi tilbyr god rådgivning og selger gode produkter og løsninger som gir minst mulig miljøavtrykk for kundene, samfunnet og banken. (HP, 1.2.2, PM)</li> <li>• Senest innen utgangen av 2022 (3 år etter signering), setter og publiserer vi sektorspesifikke, scenariobaserte mål for porteføljeprioritering. (UNGP FI)</li> </ul>		
Ansvarlige investeringer og eierskap (BS 2.3)	3	Vi skal investere i bærekraftige selskaper som evner å tilpasse virksomheten til en verden i endring (BS 2.3).	<ul style="list-style-type: none"> <li>• Vi integrerer klima i investeringsanalysene våre og arbeider for å redusere vår negative påvirkning. (BS 2.3)</li> <li>• Klimavurdering inngår i bankens vurdering av nye EK investeringer. (HP 2.2.10)</li> <li>• Hele likviditetsporteføljen vurderes opp mot retningslinjene hvert år, avvik følges opp.<sup>10</sup> (HP 2.2.11)</li> <li>• Det uttrykkes en klar forventning om at alle døtre med aktivitet innen finanshuset har mål for klima og miljø og redegjør for status i årlig virksomhetsgjennomgang. (HP 2.2.12)<sup>11</sup></li> </ul>	Økonomi og finans (Treasury og eierskap)	Moderat

<sup>9</sup> På grunn av mangel på informasjon og data er estimere en mer korrekt betegnelse enn måle.

<sup>10</sup> For beskrivelse av hvordan, se Retningslinjer for samfunnsansvar og bærekraft i likviditetsforvaltningen: [https://www.sparebank1.no/nb/ostlandet/om-oss/samfunnsansvar/retningslinjer-og-rammeverk.html#par\\_title](https://www.sparebank1.no/nb/ostlandet/om-oss/samfunnsansvar/retningslinjer-og-rammeverk.html#par_title)

<sup>11</sup> For beskrivelse av hvordan, se Retningslinjer for samfunnsansvar og bærekraft i eierstyringen, samme lenke som over.

<p>Ansvarlige investeringer og eierskap (BS 2.3)</p>	<p>3</p>	<p>Vi stiller krav til tredjepartsleverandører av fond og kapital-/pensjons-forsikring om at de følger internasjonalt anerkjente prinsipper for bærekraft i sine investeringer og kan dokumentere sin oppfølging og kontroll av selskapene i forhold til dette. (BS 2.3)</p>	<ul style="list-style-type: none"> <li>• Vi undersøker kundens klimapreferanser som en del av egnethetsvurderingen av kunden i forbindelse med investeringsrådgivning, og tilbyr produkter som er i overensstemmelse med kundens klimapreferanser. (HP 1.1.4)</li> <li>• Vi gir kunden god informasjon om klimaprofilen i alle våre fond. (HP 1.1.5)</li> <li>• Vi har arrangert minst to kundearrangement om fondsplassering der ESG er tema. (HP 1.1.6)</li> <li>• Vi ønsker ikke å tilby fond som investerer i virksomheter som             <ul style="list-style-type: none"> <li>- driver utvinning av eller kraftproduksjon der en større andel, mer enn 10 prosent, er basert på kull, oljesand eller palmeoljeproduksjon som ikke er bærekraftig.</li> <li>- benytter tømmer fra aktører som driver med ulovlig tømmerhogst, salg av ulovlig hogd tømmer eller avskoging, og/eller som ødelegger tropiske regnskoger, fjerner primærskog eller fredede skoger (High Conservation Value Forests).</li> <li>- Har virksomhet med alvorlig klima- og miljøskade. (Retningslinjer for kapitalforvaltning).<sup>12</sup></li> </ul> </li> </ul>	<p>Org og kapitalforvaltning</p>	<p>Moderat</p>
<p>Krav til bærekraft hos leverandører og samarbeidspartnere (BS 2.5)</p>	<p>3</p>	<p>Vi skal stille krav til at våre leverandører og samarbeidspartnere har et bevisst forhold til klima (BS 2.5)</p>	<ul style="list-style-type: none"> <li>• Vi gjør aktsomhetsvurderinger i våre innkjøp, som innebærer tydelige krav til, dialog med og oppfølging av leverandører og samarbeidspartnere. (BS 2.5)</li> <li>• Vi bruker egenrapportering fra leverandører. (BS 2.5)</li> <li>• Det stilles miljø- og sosiale krav i alle anskaffelser, og dette tillegges vekt ved utvelgelse av leverandører. (HP 2.2.27)</li> </ul>	<p>Forretningsdrift (innkjøp)</p>	<p>Moderat / begrenset</p>

<sup>12</sup> Se retningslinjer for samfunnsansvar og bærekraft i kapitalforvaltning. <https://www.sparebank1.no/nb/ostlandet/om-oss/samfunnsansvar/retningslinjer-og-rammeverk.html>

Rapportering	1,2,3	Se beskrevet i eget punkt			Begrenset
--------------	-------	---------------------------	--	--	-----------