

Konjunktur

Konjunkturbarometer for Innlandet 01 | november 2013





Innhold

- 3** Leder
 - 4** Oppsummering
 - 6** Konjunktorene nasjonalt og regionalt
 - 12** Primærnæringene
 - 18** Industri
 - 24** Bygg og anlegg
 - 32** Reiseliv
 - 38** Varehandel
 - 44** Privat tjenesteyting
 - 52** Offentlig dominert tjenesteyting
 - 54** Datagrunnlag og metode
-



«Vi må komme mer på offensiven. Hvor må vi da rette felles innsats?»

Tar temperaturen på Innlandet

Det er med glede Sparebanken Hedmark introduserer det første konjunkturbarometeret for Innlandet. Barometeret er i hovedsak viet analyse av strukturelle forhold som påvirker den økonomiske situasjonen i ulike sektorer i Innlandet.

I denne utgaven har vi sett nærmere på ulike næringer som industri, varehandel, bygg og anlegg, reiseliv, primærnæringene samt privat og offentlig tjenesteyting. Rapporten viser at Innlandet ikke henger helt med på den veksten vi ser nasjonalt. Vi vet at konjunktursvingningene ikke slår like mye ut i Innlandet, verken på opp-turer eller nedturer. Likevel viser barometeret at vi har en felles utfordring: Vi må komme mer på offensiven. Hvor må vi da rette felles innsats?

Kunnskap om utviklingen i Innlandet må til for å fokusere på de rette tingene som kan skape vekst, utvikling og dermed danne livsgrunnlag for neste generasjons virksomheter og innbyggere. Hensikten med konjunkturbarometeret er nettopp å bevisstgjøre både det offentlige, næringslivet, innbyggerne og oss selv om hvor vi står og hvor vi har våre styrker. Vi håper at vi med dette kan skape debatt om hvor vi i fellesskap må bidra til utvikling.

Sparebanken Hedmark lever i et gjensidig avhengighetsforhold til sine omgivelser. Banken er hjertepumpa som bidrar med kapital både til næringslivet og den private arena. Går det godt i samfunnet rundt oss, går det godt for banken. Våre egne tall viser nå i høst at det er investeringsvilje og optimisme ute hos kundene våre. Men grunnen til at vi vokser, skyldes for en stor del inngang i nye markeder. Samtidig ser vi at flere

bedrifter i Hedmark legges ned eller flyttes ut.

Dette forteller oss at Innlandet må bygge en sterkere kultur for innovasjon. Vi må skape nye virksomheter og eksisterende bedrifter må i større grad fornye seg. Blant annet blir teknologi- og ingeniørkompetanse viktige ingredienser for å lykkes. Innlandets styrke er at vi har en overvekt av små og mellomstore bedrifter. Virksomheter av denne størrelsen viser gjerne god evne til rask omstilling hvis de må.

Gledelig er det også at vi fortsatt har sterke industrimiljøer i Innlandet, med et belte av virksomheter som strekker seg fra Raufoss, Gjøvik, Ringsaker, Elverum og sørover i Hedmark. Vi har positive historier å formidle fra alle områder i Hedmark og Oppland. Noen av disse historiene kan du lese om i dette magasinet *Konjunktur*. Disse artiklene viser at det er vilje, handlekraft, nye ideer og kapital som må til. Viktig er selvfølgelig også gode rammebetingelser. Da skjer knoppskyting både i eksisterende virksomheter og selskaper som bygger seg opp helt fra bunnen av.

Sparebanken Hedmarks visjon er **Sammen om å skape**. Sammen med Østlandsforskning har vi utformet denne kunnskapsplattformen. Vi håper at dette kan bidra til felles fokus på Innlandets styrker og muligheter framover og at vi sammen kan skape vekst til glede for virksomhetene og innbyggerne. God lesning!

Richard Heiberg
administrerende direktør



– Innlandets styrker må foredles, sier Vegard Sæten, direktør for bedriftsmarked i Sparebanken Hedmark. Her i følge med Morten Ørbeck fra Østlandsforskning.



Innlandet henger ikke helt med på veksten

Situasjonen i norsk og internasjonal økonomi er for tiden usikker. Fortsetter konjunktur-oppgangen vi har hatt siden 2009, eller bør de svake makroøkonomiske tallene så langt i 2013 bekymre? Innlandet henger ikke helt med på veksten, men berges i noen grad av omfang og utvikling innenfor den personrettede tjenesteytingen.

Lavkonjunkturen etter finanskrisen høsten 2008 ble for Norge og Innlandet relativt moderat og kortvarig. Siden årsskiftet 2009–2010 har det igjen vært konjunktur-oppgang. Hittil i 2013 har imidlertid veksten i BNP og sysselsatte avtatt noe, og ledigheten har igjen økt. Samtidig er kronen svekket siden nyttår. Mens Hedmark hadde bedre sysselsettings-utvikling enn Oppland gjennom 2012, indikerer 3. kvartalstallene at rollene kan byttes om i 2013. Arbeidsplassveksten er sterkest i byregionene og på Hadeland. Dette er delvis et resultat av nærings-struktur. Byene har mer av det som vokser og mindre av det som avtar. Mange arbeidsplasser innen personrettede tjenester følger befolkningsveksten.

«Arbeidsplassveksten er sterkest i byregionene og på Hadeland.»

Den todelte tjenestesektoren

I Innlandet har vi som ellers i landet blitt et folk av tjenesteytere. Rundt 85 prosent av arbeidsplassene er innenfor tjenestesektoren, oppunder 40 prosent i offentlig regi.

Hoveddelen av tjenestesektoren er personrettet og lokalmarkedbasert, tett koplet til befolkningsutvikling, noen steder også til reiseliv og hyttebefolkning. Den offentlige

tjenesteytingen har økt betydelig i alle ti innlandsregionene de siste åra. Veksten er på linje med landsgjennomsnittet. Bygg- og anleggssektoren økte sysselsettingen i åtte av ti innlandsregioner det siste året. Det samme gjaldt personlig tjenesteyting som omfatter kultur og underholdning, sport og fritid, frisører, velvære og liknende. Varehandelen vokser også i omsetning, selv om sysselsettingen går noe ned i de fleste regioner, så vel som nasjonalt.

Innslaget av de mer næringsrettede delene av tjenestesektoren er markant svakere i Innlandet enn nasjonalt. Innlandet henger ikke med i disse næringenes positive utvikling. Dette gjelder både teknisk og forretningsmessig tjenesteyting, informasjon og kommunikasjon. Lyspunktet var at Hamar- og Lillehammer-regionen samt Nord-Østerdal som skapte noen titalls nye IKT-arbeidsplasser i 2012.

Landbruk og foredlingsindustri fortsatt viktig

I alle ti innlandsregionene er jordbrukets sysselsettingsandel større enn på landsbasis. Høyest er den i Nord-Østerdal med 13 prosent. Jordbrukssysselsettingen går tilbake, men mindre i Innlandet enn nasjonalt. Skogbruket er også langt viktigere enn på landbasis, og aller viktigst i Glåmdals- og Sør-Østerdals-regionen. Skogbrukssysselsettingen har økt i de fleste regioner, men næringen står overfor

betydelig utfordringer fremover etter nedleggelsene av flere papirfabrikker på Østlandet.

På industrisiden er det særlig næringsmiddel- og treindustrien som dominerer. Den sterkeste industrikonsentrasjonen finner vi innenfor lettmetall- og bilindustri på Raufoss og i Gjøvik-regionen.

«I alle ti innlandsregionene er jordbrukets sysselsettingsandel større enn på landsbasis.»

Industrien sysselsetter gradvis færre, i hele landet. Unntak det siste året var næringsmiddel- og treindustrien i Hamar-regionen, næringsmiddelindustrien i Sør-Østerdal og Nord-Gudbrandsdal og Raufossindustrien.

Et reiseliv i omdanning

Reiselivet er spesielt viktig i Gudbrandsdalen og Valdres, foruten i Trysil. Næringen er i endring, hvor de tradisjonelle fjellhotellene mange steder erstattes av leiligheter og hytter. Den reiselivsbaserte sysselsettingen flyttes over mot næringer som bygg og anlegg, varehandel, transport, kultur og underholdning, sports- og fritidsaktiviteter. Bygg- og anleggsbransjen spiller for eksempel en stadig viktigere rolle som sysselsetter i mange utkantområder i Innlandet. ■

Pause i oppgangen

Konjunkturoppgangen etter finanskrisen ser ut til å ha tatt en pause de siste tre kvartalene. Veksten i BNP og sysselsatte har avtatt noe, mens ledigheten har økt svakt hittil i 2013. Samtidig har prisveksten tiltatt og kronekursen er svekket. I Hedmark økte sysselsettingen gjennom 2012, mens Oppland hadde tilbakegang. Foreløpige 2013-tall indikerer at Oppland har best utvikling.

BNP Fastlands-Norge økte 0,2 prosent i 2. kvartal 2013, mot 0,6 prosent i 1. kvartal, ifølge foreløpige, sesongjusterte fastpristall. Industriproduksjonen økte markert i 2. kvartal, men denne oppgangen ble motvirket av nedgang i annen vareproduksjon og svak vekst for tjenesteytende næringer. Konjunkturoppgangen etter finanskrisen ser med disse tallene ut til å ha tatt en tre kvartalers pause i følge Statistisk Sentralbyrå. Fra 3. kvartal 2012 til 2. kvartal 2013 økte BNP Fastlands-Norge med 1,2 prosent, regnet som årlig rate.

«Konjunkturoppgangen etter finanskrisen ser med disse tallene ut til å ha tatt en tre kvartalers pause.»

Konsumprisindeksen (KPI) steg med 0,5 prosent fra august til september, mye som følge av økte priser på møbler og klær. Fra september 2012 til september 2013 steg KPI med 2,8 prosent, mot 3,2 prosent i august. Denne 12-månedersveksten økte utover våren og sommeren, men gikk altså noe tilbake igjen siste måned. Økte elpriser forklarer noe av årsveksten. KPI justert for avgiftsendringer og uten energivarer (KPI-JAE) hadde i september en 12-månedersvekst på 1,7 prosent mot 2,5 prosent i august. Samtidig er den norske kronen siden årsskiftet svekket med drøyt 7 prosent mot både Euro, dollar og svenske kroner.

Det operative målet for pengepolitikken er 2,5 prosent årsvekst i konsumprisen over tid. Pengepolitikken skal også bidra til å stabilisere utviklingen i produksjon og sysselsetting. Selv om konsumprisveksten har økt og kronekursen falt siden

nyttår ble styringsrenten holdt uendret på 1,5 prosent også i september og oktober fordi veksten i norsk økonomi har vært lavere enn tidligere antatt. Styringsrenten er renten på bankenes innskudd i Norges Bank og Sentralbankens viktigste virkemiddel og har nå vært uendret siden april 2012.

Fortsatt vekst i sysselsettingen og lav ledighet, men...

Antall sysselsatte personer i Norge økte med 0,2 prosent sesongjustert fra 2. til 3. kvartal, etter vekst på 0,3 prosent de to foregående kvartaler. Veksten i sysselsettingen var forholdsvis høy gjennom 2011 og første halvår 2012. Fra og med 3. kvartal 2012 har veksten vært noe lavere.

Sysselsettingen i Hedmark og Oppland har hele perioden siden 1990 utviklet seg svakere enn nasjonalt. Det er særlig i perioder når sysselsettingen skyter i været, at Innlandet blir hengende noe etter. Eksempelvis de siste par årene frem mot finanskrisa høsten 2008. Det etterfølgende sysselsettingsfallet stanset allerede gjennom 2009 og sysselsettingen har deretter vokst i begge fylker, dog noe mindre enn nasjonalt. Innlandet har en strukturell utfordring ved at en større del av arbeidsplassene er i næringer som har tilbakegang i sysselsettingen.

De registerbaserte sysselsettingstallene viser at Hedmark ved utgangen av 2012 hadde 86.336 arbeidsplasser og Oppland 87.396. Hedmark fikk nesten 800 nye arbeidsplasser gjennom 2012, dvs. fra 4.kvartal 2011 til 4.kvartal 2012. I samme periode mistet Oppland drøyt 200. Kvartalstall fra Arbeidskraftundersøkelsen (AKU) tyder på en annen utvikling gjennom de tre første kvartalene i 2013, hvor Oppland har sysselsettingsvekst som er sterkere enn Hedmark.

Hamar-regionen hadde størst arbeidsplassvekst gjennom 2012. Her var det imidlertid ikke Hamar kommune, men nabokommunene Ringsaker, Stange og Løten som sto for den sterkeste veksten. Også Glåmdals-regionen, særlig Kongsvinger, samt Hadeland, Sør-Østerdal og Gjøvik-regionen hadde vekst. Hadeland hadde også vekst gjennom treårsperioden fra 2008–2011, mens alle andre Innlandsregioner da hadde tilbakegang eller nullvekst. På Hadeland hadde Lunner kommune sterkest vekst det siste året, mens Gran har hatt sterkest vekst sett over de siste fire åra. Nord-Aurdal, Skjåk og Ringebu mistet flest arbeidsplasser av Innlandskommunene gjennom 2012.

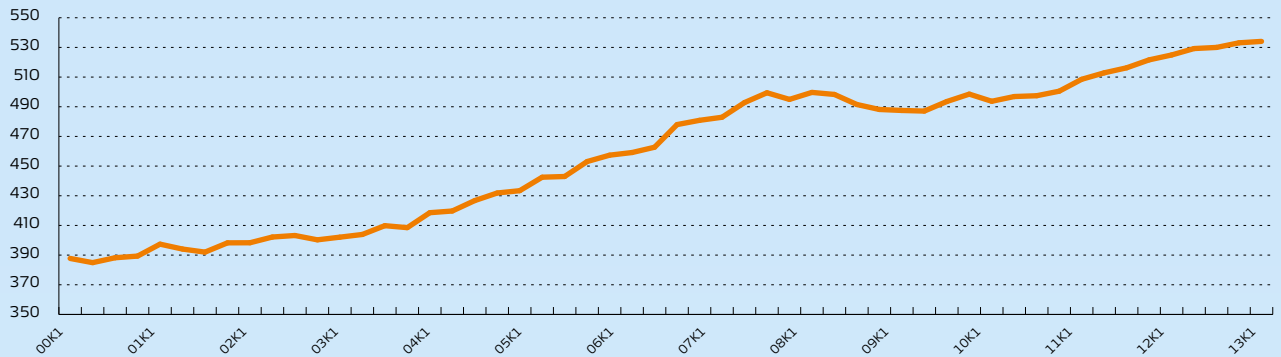
«Hedmark fikk nesten 800 nye arbeidsplasser gjennom 2012.»

Tross skrekksenarioer av 1930-talls-kaliber i etterkant av finanskrisa høsten 2008, stanset veksten i arbeidsledigheten opp allerede i 2010. Den har nå stabilisert seg på et relativt moderat nivå i underkant av 3 prosent. Årsaken til at ledigheten ikke ble høyere etter finanskrisen, er at de fleste av oss tross alt ikke arbeider i de mest utsatte eksportbransjene. I Innlandet arbeider vi i næringer som i stor grad har sin aktivitet bestemt av husholdningenes kjøpekraft eller som har fått sin aktivitet stimulert gjennom generell vekst i offentlig sektor eller særskilte motkonjunkturtiltak.

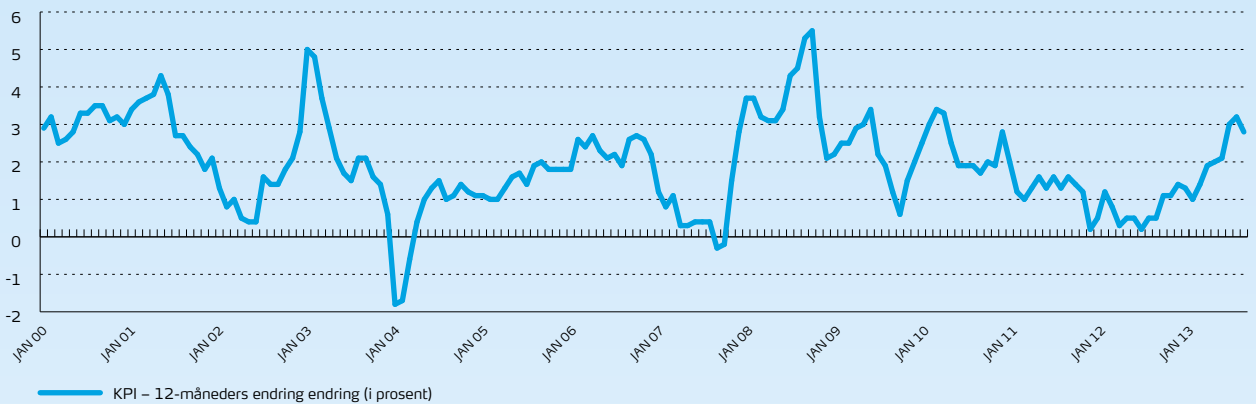
Totalt var 68.002 personer registrert som arbeidsledige i Norge i oktober 2013, hvorav 2.612 i Hedmark og 2.048 i Oppland. Disse utgjorde 2,5 prosent av arbeidsstyrken nasjonalt, 2,7 prosent i Hedmark og 2,1 prosent i Oppland. ►



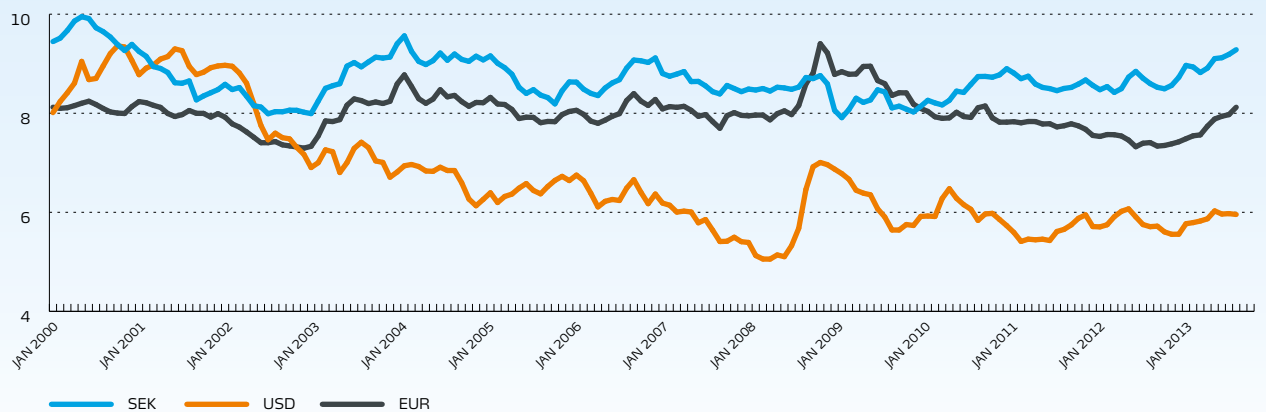
Sesongjustert BNP, Fastlands-Norge. Faste 2010-priser. Mrd.kroner.1. kvartal 2000–2.kvartal 2013

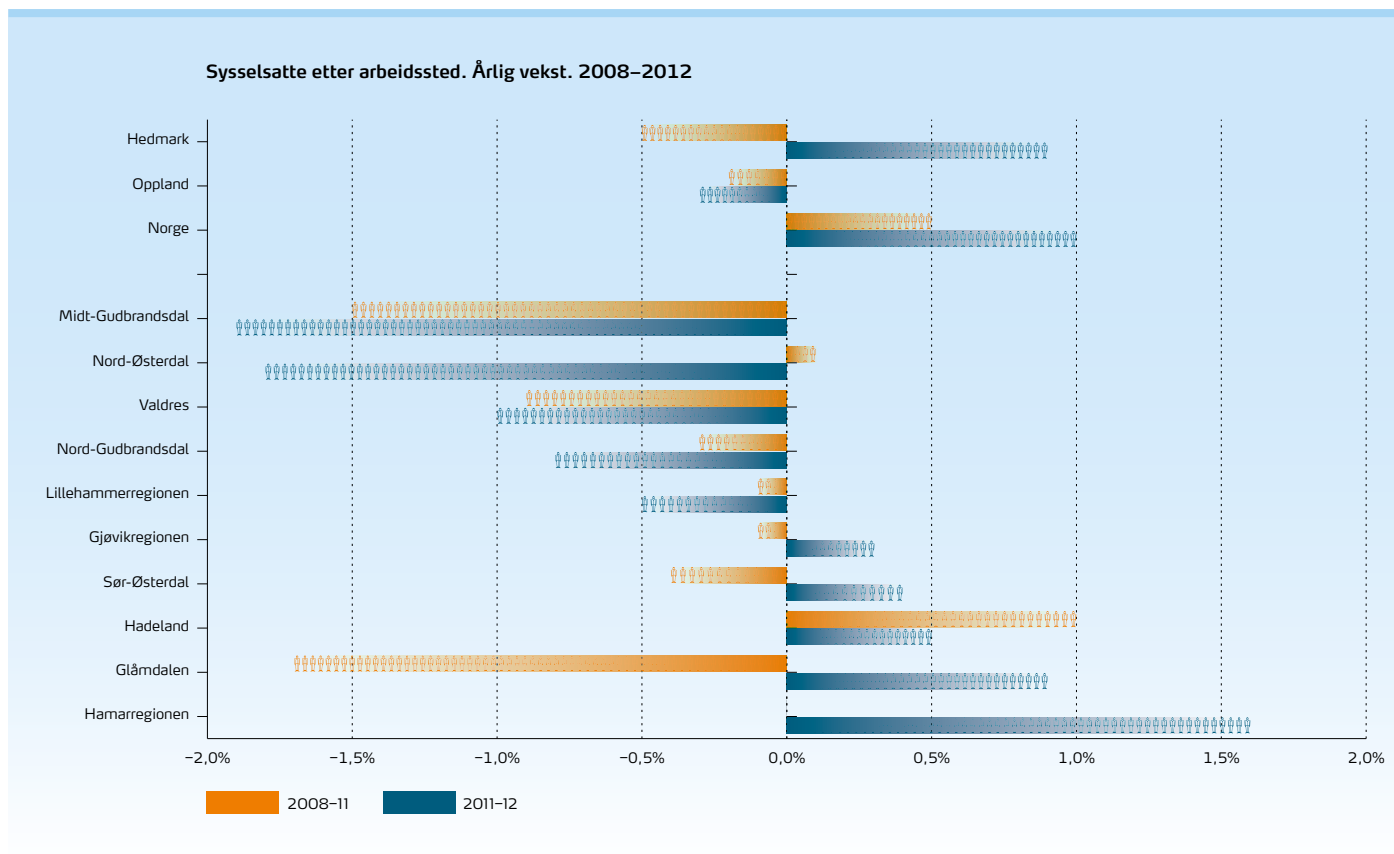


Konsumprisindeksen, 12. måneders endring. Januar 2000–september 2013



Prisen på noen utvalgte valutaer i NOK. Januar 2000–oktober 2013





► I Hedmark og på landsbasis har ledighetsprosenten økt noe fra samme periode 2012. Opplands er uendret.

Forskjellene i ledighet innad i Innlandet følger ikke det tradisjonelle sentrum-periferi skillet. Det er heller ingen tydelig sammenheng mellom arbeidsledigheten, flyttestrømmene eller befolkningsveksten. Lavest er ledigheten i Nord-Østerdal og Valdres. Høyest er ledigheten i Glåmdalsregionen der også ledigheten har økt de siste 12 månedene. Lillehammer-regionen og Nord-Østerdal hadde nedgang.

«Forskjellene i ledighet innad i Innlandet følger ikke det tradisjonelle sentrumperiferi skillet.»

Lavest ledighet blant kommunene har Alvdal og Tolga, som begge har under 1 prosent ledighet i september 2013. Høyest har Trysil med over 5 prosent ledighet. At mange kommuner med svært lav ledighet hadde netto fraflytting gjen-

nom 2012, viser at mange flytter av andre årsaker enn arbeidsledighet og at flyttingen medfører reduksjon i arbeidskraftstilbudet og dermed lav ledighet.

Etableringen av nye foretak har økt de siste par åra

Næringsutvikling skjer gjennom en kontinuerlig prosess der nye foretak etableres, utvikles, avvikles eller omstruktureres. I løpet av de fire årene 2009–2012, ble det etablert vel 200.000 nye foretak i Norge. I den samme perioden ble det etablert 5.674 foretak i Hedmark og 5.876 foretak i Oppland. En kan forvente at mange nyetableringer bidrar til omstilling i en region og at arbeidsplasser med lav lønnsomhet og lav produktivitet erstattes av arbeidsplasser i nye foretak med bedre lønnsomhet. Det er imidlertid ingen sammenheng mellom etableringsrater, målt ved antall nye foretak i en periode i prosent av antall eksisterende, og vekst i antall arbeidsplasser eller mellom etableringer og vekst i folketall.

Noe av forklaringen er at etableringsratene varierer fra næring til næring.

I næringer med høye etableringsrater er det også svært mange foretak som blir avvirket. Eksempelvis i undervisningstjenester (timelærere og foredragsholdere med egne foretak), kultur, IKT, forretningsmessig tjenesteyting og hotell- og restaurantvirksomhet. Tilsvarende finnes det næringer med lave etableringsrater og stor stabilitet i foretaksmassen som kraft- og vannforsyning.

«Det har de senere åra blitt etablert 300–400 nye foretak hvert kvartal både i Hedmark og Oppland»

Det har de senere åra blitt etablert 300–400 nye foretak hvert kvartal både i Hedmark og Oppland, med noe høyere tall i 1. kvartal enn øvrige kvartal. Begge steder økte imidlertid antallet nyetableringer med rundt 20 prosent fra 2011 til 2012. I Hedmark fortsetter økningen og dette ga flere nyetableringer i første halvår 2013 enn i samme periode



året før. Oppland hadde, i likhet med landet for øvrig, en liten tilbakegang.

Etableringsratene ligger lavt i den nordre delen av fylkene. Det gjelder både Valdres, Gudbrandsdalen og Nord-Østerdalen. De sentrale Mjøsregionene og de sørlige deler av Innlandet har normalt hatt betydelig høyere etableringsrater, selv om Hadeland hadde lav etableringsrate i 1. halvår 2013.

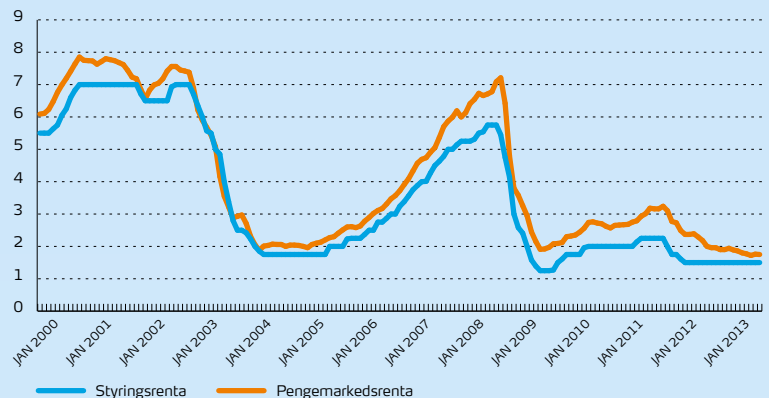
Gjennomgående var det både flere etableringer og færre konkurser i 2012 enn i 2011. De tre første kvartalene i 2013 har imidlertid antallet konkurser økt i både Hedmark og på landsbasis, sammenliknet med samme periode i fjor. Oppland hadde om lag uendret antall konkurser. Antall konkurser sett i forhold til antall nyetableringer varierer fra år til år, og selvsagt også mellom regioner. Ser vi på årene 2008–2012 har Hedmark og Oppland flere konkurser, sett i forhold til antall nyetableringer, enn i Norge sett under ett. Lillehammer-regionen og Hamar-regionen utmerker seg med svært få konkurser sett i forhold til nyetableringer, mens Nord-Østerdalen og Midt-Gudbrandsdalen ligger i den andre enden av skalaen. 2012 var et år med svært få konkurser sett i forhold til nyetableringer i Innlandet.

Norges Banks regionale nettverk måler temperaturen

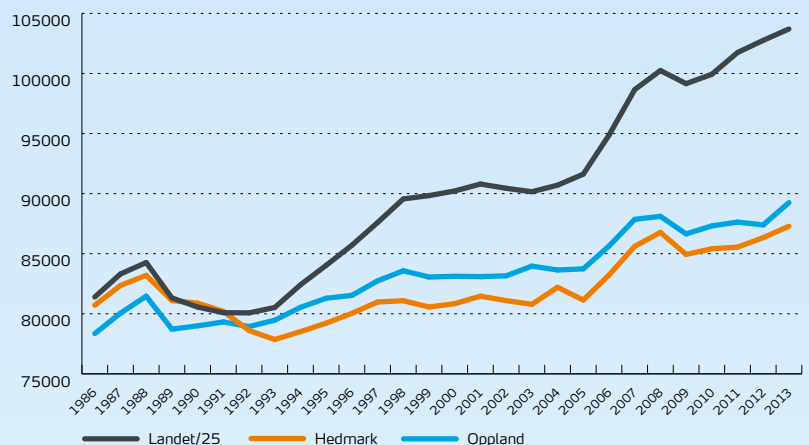
I siste rapport basert på intervjuer gjennomført i perioden 8.–30. august 2013 er situasjonen i Region Innland oppsummert slik:

- I region Innland har det samlet sett vært ganske moderat produksjons- og aktivitetsvekst de siste 3 månedene. Den aggregerte veksten tiltok litt fra forrige runde. Markedsutsiktene indikerer litt sterkere vekst det neste halvåret.
- Det har vært en ganske markert produksjonsvekst i hjemmemarkedsindustrien, mens det har vært et tilsvarende fall i eksportindustrien. Fremover ventet kontaktene markert vekst i hjemmemarkedsindustrien og et moderat fall i eksportindustrien.
- I bygg og anlegg har det vært moderat aktivitetsvekst. Kontaktene ventet også moderat vekst fremover. ►

Styrings- og pengemarkedsrenta (3 mnd. NIBOR). Prosent. Januar 2000–oktober 2013

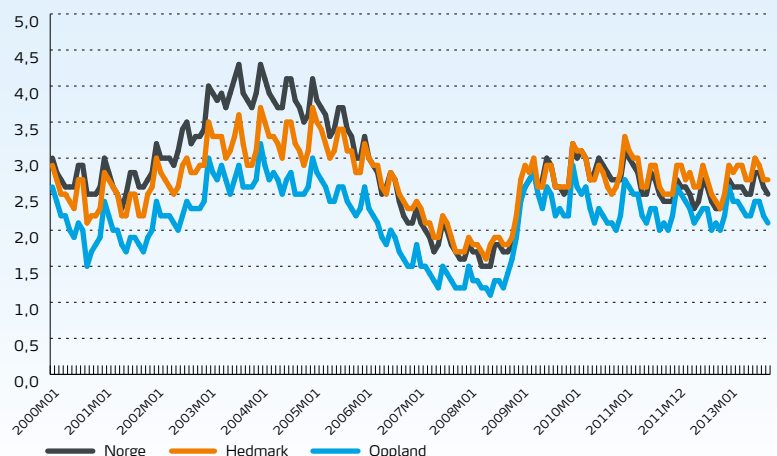


Antall sysselsatte etter arbeidssted, 1990–2013, per 4. kvartal ¹⁾

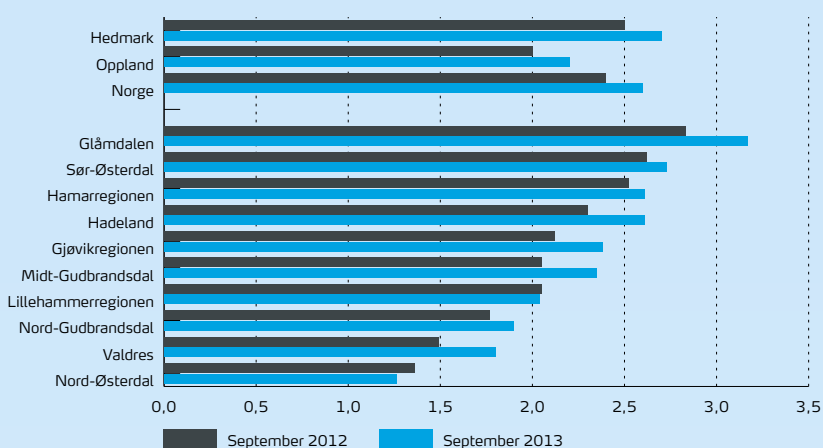


1) 2013 er anslag basert på foreløpige tall for 3. kvartal

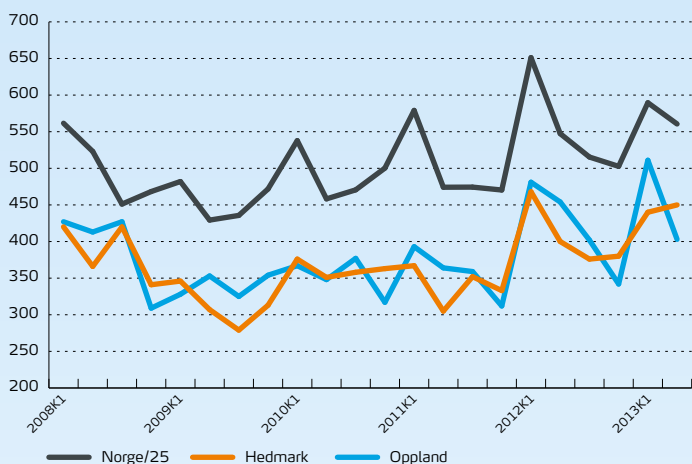
Registrerte ledige i prosent. Januar 2000–oktober 2013



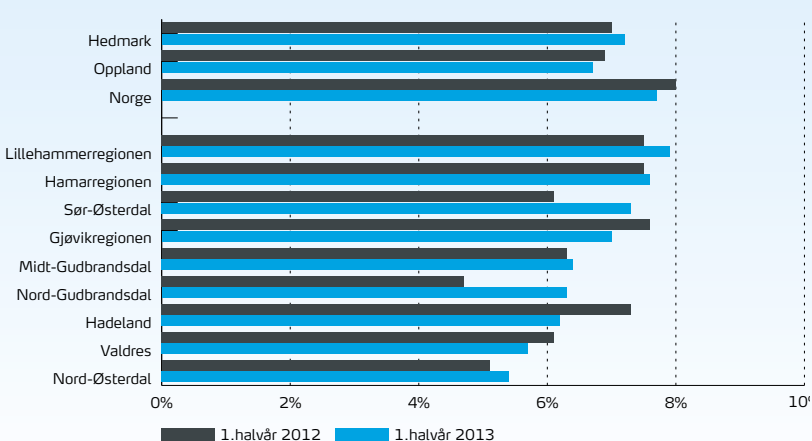
Registrerte ledige i prosent. September 2012 og 2013



Antall nye foretak 2008K1–2013K2



Etableringsrater 1. halvår 2012 og 2013



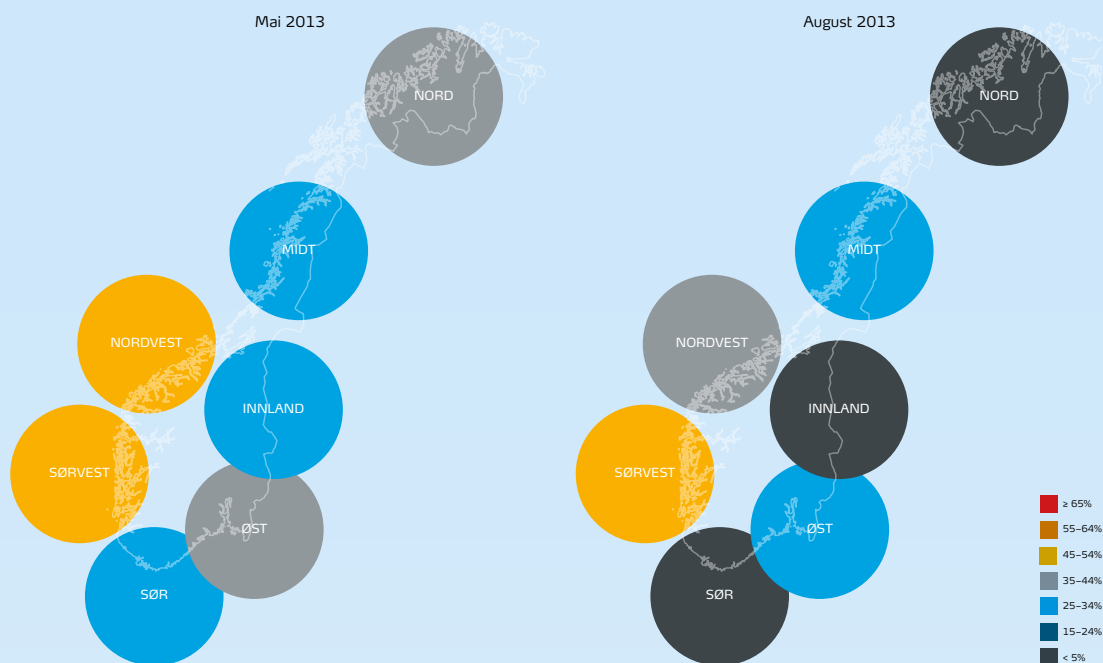
- I varehandelen har det vært ganske markert vekst i salgsvolumet. Kontaktene ventet tilsvarende vekst fremover.
- I næringsrettet tjenesteyting har det vært stabil aktivitet, mens det har vært moderat vekst i husholdningsrettet tjenesteyting. Fremover ventet de næringsrettede tjenesteyterne svak vekst og de husholdningsrettede moderat vekst.

«Fremover ventet de næringsrettede tjenesteyterne svak vekst og de husholdningsrettede moderat vekst.»

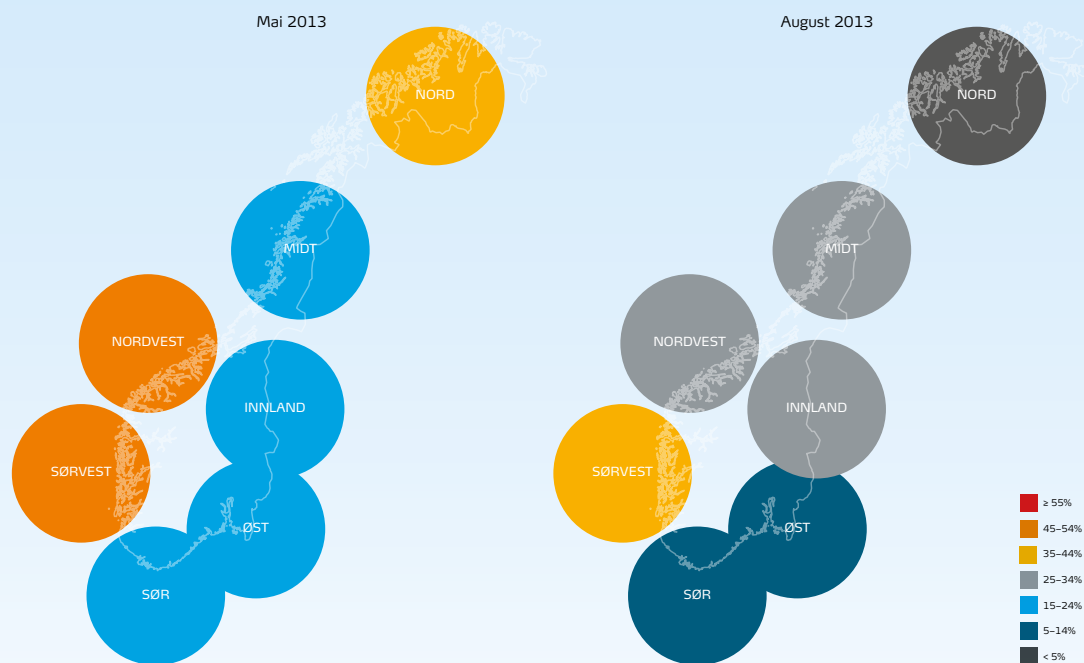
- Samlet sett ventet kontaktene svak vekst i investeringsnivået det neste året. Planene har blitt litt nedjustert fra forrige runde. De er oppjustert innen industri og tjenesteyting, uendret innen varehandel og tydelig nedjustert innen offentlig sektor.
- Andelen kontakter med kapasitetsproblemer ved økt etterspørsel har sunket, og er nå på 20 prosent mot 27 prosent i forrige runde. Nedgangen skyldes mindre kapasitetspress i industrien, tjenesteyting og bygg og anlegg. I varehandel tiltar presset litt. Det er i all hovedsak arbeidskraft som begrenser produksjonen.
- Det var en marginal vekst i sysselsettingen de siste 3 månedene. Veksten er om lag som forventningene i mai tilsa. Fremover ventet kontaktene samlet sett svak vekst.
- Kontaktene anslo årslønnsveksten for inneværende år til rundt 3½ prosent, dvs. ¼ prosentpoeng lavere enn anslaget i mai.
- Samlet sett har prisveksten vært moderat de siste 12 måneder. Som i de tre foregående rundene var prisveksten i husholdningsrettet sektor noe sterkere enn i næringsrettet sektor. Kontaktene forventninger indikerte i sum litt svakere prisvekst fremover.
- Bedriftenes lønnsomhet de siste 3 måneder har i gjennomsnitt bedret seg moderat sammenlignet med samme periode i fjor. Den har kun blitt svekket i eksportindustrien. I hjemmemarkedsindustrien og varehandelen har lønnsomheten bedret seg, mens den var uendret for bygg og anlegg og tjenesteyting. ■



Kapasitetsproblemer. Andel som vil ha problemer med å møte vekst i etterspørselen



Tilgang til arbeidskraft. Andel som svarer at tilgang på arbeidskraft begrenser produksjonen



Norges Bank etablerte høsten 2002 et regionalt nettverk bestående av bedrifter, organisasjoner og kommuner i hele landet. Det gjennomføres flere ganger i året samtaler med ledere fra nærings- og samfunnslivet om den økonomiske utviklingen i deres bedrifter og næringer, til sammen rundt 300 besøk i hver runde. Utvalget av kontakter gjenspeiler produksjonssiden i økonomien både næringsmessig og geografisk. Totalt antall kontakter er rundt 1.500 personer som blir kontaktet cirka én gang per år. Informasjonen fra det regionale nettverket vil, sammen med annen tilgjenge-

lig informasjon om den økonomiske utviklingen, danne et grunnlag for Norges Banks prognoser slik de fremkommer blant annet i Pengepolitisk rapport. Norge er delt inn i sju regioner. Norges Bank har knyttet til seg regionale forskningsinstitutter som er ansvarlige for nettverket og gjennomfører kontaktmøter på vegne av Norges Bank. For Region Innland som består av Hedmark og Oppland, er Østlandsforskning ansvarlig. Norges Bank publiserer en nasjonal oppsummering, figurer og oppsummeringer fra hver region etter hver informasjonsrunde.

Tøft for skognæringen

Landbruket er fortsatt viktig som sysselsetter i store deler av Innlandet og langt viktigere her enn ellers i landet. Nedgangen i landbrukets sysselsetting har vært svakere her enn på landsbasis og det er i selve jordbruket det går ned. Sysselsettingen i skogbruket har vært stabil. Men skogbruket har fått store utfordringer etter nedleggelse av papirfabrikker på Østlandet.

Samlet står landbruket ved utgangen av 2012 for om lag 5.200 arbeidsplasser i Oppland og 5.000 i Hedmark. Av dette utgjorde skogbruket 1.270 i Hedmark og 726 i Oppland. Landbrukets andel av totalsysselsettingen er rundt 6 prosent i begge fylker mot snaut 2 prosent nasjonalt.

Sysselsettingen i jordbruket faller, mens skogbruket holder stand

Sysselsettingen i jordbruket har vært jevnt avtakende i en årrekke og er mer enn halvert på landsbasis siden 1990. Skogbruket hadde sin store mekaniserings- og rasjonaliseringsbølge på 1950- og 1960-tallet og har faktisk hatt noe økende sysselsetting de siste 10 åra.

«Ser vi på skogbruket isolert hadde imidlertid alle regioner sysselsettingsvekst siste år.»

Fra 2008 til 2012 mistet Hedmark og Oppland drøyt 700 arbeidsplasser hver seg i jordbruket. Skogbruksysselsettingen i begge fylker falt også fra 2008 til 2011, men økningen fra 2011 til 2012 brakte 2008-nivået tilbake. Nedgangen i landbrukets sysselsetting er mindre i Hedmark og Oppland enn på landsbasis.

Sysselsetting på kommune- og regionnivå

Landbrukets andel av den totale sysselsettingen varierer mellom regionene fra 13,9 prosent i Nord-Østerdal til 3,2 prosent i Lillehammer-regionen. Blant kommunene varierer det fra 22,1 prosent i Lesja til 1,2 prosent i Lillehammer. Det var bare Glåmdals-regionen, Hadeland,

Sør-Østerdal og Gjøvik-regionen som hadde sysselsettingsvekst i landbruket samlet sett det siste året. Ser vi på skogbruket isolert hadde imidlertid alle regioner sysselsettingsvekst siste år.

Alle regioner i Innlandet kan sies å være spesialisert innen jordbruk. Glåmdalsregionen og Sør-Østerdal er også spesialisert innenfor skogbruk. Det vil si at næringene er mer enn 50 prosent viktigere i regionen enn på nasjonalt nivå og at de står for minst 2 prosent av totalsysselsettingen i regionen.

Skogbruket er sammen med trelast- og trevareindustrien en viktig næringsveg i mange Innlands-regioner, spesielt i Glåmdals-regionen. Skogbruket i Innlandet er også nasjonalt dominerende. Hedmark og Oppland sto i 2012 for 44 prosent av all avvirking av tømmer til industriformål i Norge, hvorav Glåmdals-regionen alene sto for 15 prosent. Med Elverum, Kongsvinger og Åsnes på topp tre, har Innlandet 17 av de 20 kommunene i Norge med høyest avvirking i 2012.

Skogbrukets usikre fremtid

Skog- og trenæringen i Norge har store utviklingsmuligheter. Verdien av skogressursen («Innlandets grønne gull») ventes å øke på lengre sikt når takten i oljeutvinningen avtar og klimapolitiske hensyn forsterkes. På kort sikt står imidlertid skognæringen overfor store utfordringer som følge av kapasitetsnedleggelse på treforedlingssiden og kraftig nedgang i etterspørselen etter massevirke på Østlandet. Sagbrukene møter utfordringer knyttet til redusert avsetning av sine biprodukter (flis). Sagbrukene vil også kunne få utfordringer

med svekket råstofftilgang dersom aktiviteten i skogbruket faller.

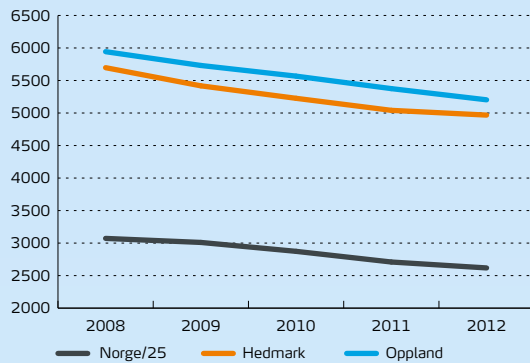
Utfordringene på kort sikt er å etablere konkurransedyktige eksportkanaler for norsk tømmer og sagbruksflis. Slik kan en holde aktivitetsnivået oppe og beholde kapasitet og kompetanse i skognæringen. Viktig her er sponplatefabrikken Forestia i Våler og den fremvoksende fjernvarme- og bioenergisektoren. De er viktige for å kunne sikre avsetning av tømmer og sagbruksflis som det ikke vil være lønnsomt å eksportere. På lengre sikt er det behov for en industriell fornyelse. Den kan gi grunnlag for konkurransedyktig og lønnsom skogbasert industri eksempelvis innen massivtre, trebasert isolasjon, bio-raffinering, biovarme, bioel, biodrivstoff, dyrefor eller fincellulose.

«Utfordringene på kort sikt er å etablere konkurransedyktige eksportkanaler for norsk tømmer og sagbruksflis.»

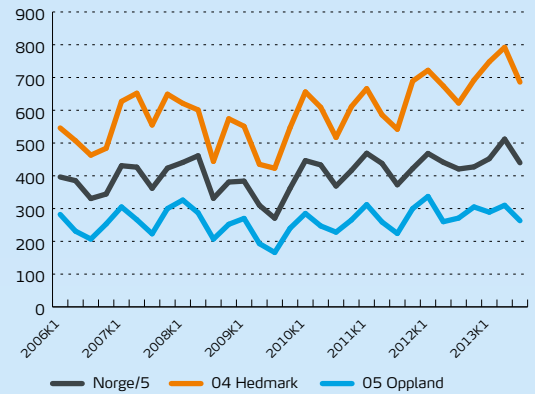
Usikkerheten i skogbruket gjør det interessant å følge tømmermarkedets utvikling fremover. Priser og aktivitet i skogbruket falt i perioden etter finanskrisa, for deretter å ta seg opp igjen. De siste par åra har prisene igjen vært fallende med unntak av en viss oppgang i skurtømmerprisene siden juli. Avvirkingen økte fra 2010 til 2012 både i Hedmark, Oppland og nasjonalt, sterkest i Hedmark. I årets tre første kvartal har avvirkingen i Hedmark fortsatt å øke, nå med 10 prosent sammenliknet med samme periode i 2012, mens Oppland har hatt null-vekst. ■



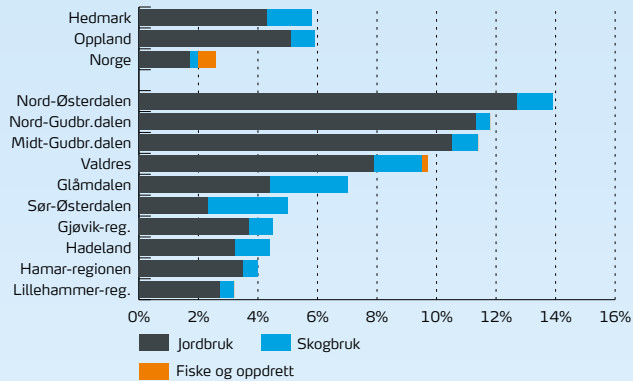
Antall sysselsatte personer i primærnæringene.
2008–2012



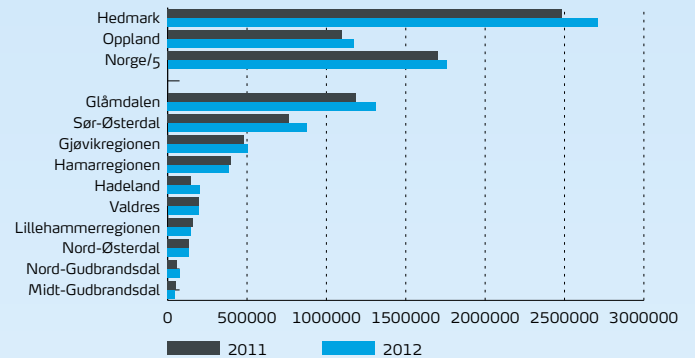
Tømmeravvirkning i 1000 kbm.
1. kvartal 2006–3. kvartal 2013



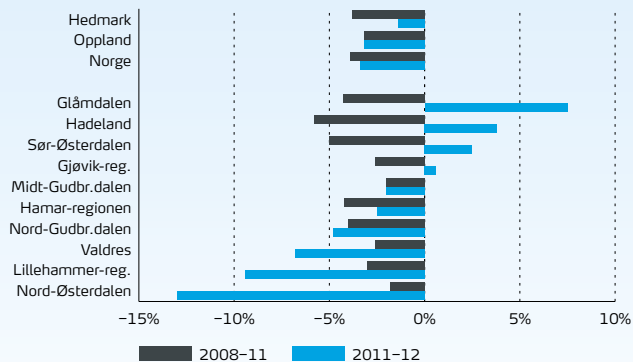
Primærnæringenes sysselsetningsandeler
4. kvartal 2012



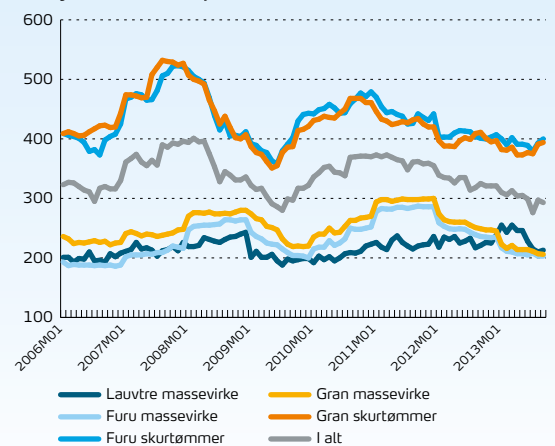
Tømmeravvirkning i kbm. 2011 og 2012



Årlige sysselsetningsendringer i primærnæringene i %



Priser på ulike sortiment. Kr/kbm.
januar 2006–september 2013





Fliskongen. Bjarne Fluto og Forestia er Norges største avtager av flis fra sagbruk. Flisa forvandles til sponplater på fabrikkens på Braskereidfoss.

Fra krise til håp på Braskereidfoss

Sponplatefabrikken Forestia på Braskereidfoss har snudd utviklingen fra krise til optimisme. Faste kostnader er kuttet med over 20 prosent, og snart skal produktene «Walls4You» og «Walls2Paint» gi bedret lønnsomhet.

Tekst: Øystein Krogsrud Foto: Thomas Haugersveen

Tidligere i år gjennomlevde sponplatefabrikken Forestia på Braskereidfoss sin største krise siden 2002. Kapasitetsutnyttelsen var lav og tallene var røde. Nå er selskapet i ferd med å avslutte en større snuoperasjon som skal gi positiv resultateffekt neste år. – Vi har nedbemannet med 34 ansatte

ved vår fabrikk på Kvam, og all produksjon er flyttet til Braskereidfoss. I tillegg har vi effektivisert produksjonen ved fabrikkene på Braskereidfoss med en nedbemanning av 22 ansatte. I løpet av inneværende år reduserer vi bemanningen fra 219 til 163 ansatte samtidig som vi opprettholder samme produksjon,

sier administrerende direktør Bjarne Fluto i Forestia.

Gjensidig avhengighet i skognæringen

Skogbruket er, sammen med trelast- og trevareindustrien en viktig næring i Innlandet, og dette gjelder i særdeleshet i Glåmdalen. ►



Effektivisering. Forestia produserer mer med færre ansatte etter en effektivisering som har snudd frykt til håp på Braskereidfoss. På bildet går Bjarne Fluto og Stein Sandermoen gjennom fabrikkhallen.

► Elverum, Kongsvinger og Åsnes hadde landets høyeste avvirkning av tømmer i fjor. Skognæringene kjennetegnes av sterk avhengighet mellom aktørene. Skogeierne selger tømmer til for eksempel Moelven Våler, som er Norges største sagbruk. Moelven Våler selger så biproduktet flis videre til Forestia, som er Norges største sponplatefabrikk. Forestia bruker så flisa til å produsere blant annet fire millioner kvadratmeter gulv i året, og det er bare en av flere produktgrupper.

– Skogeierne må få avsetning for den delen av skogen som ikke blir sagtømmer for at det skal bli lønnsomt og bærekraftig, sier Bjarne Fluto. – Vi er en av flere kjøpere av massevirke. Sagbrukene må videre få avsetning på biproduktet flis for at det skal bli lønnsomt og bærekraftig å produsere planker og bord. Vi er Norges største kjøper av flis. Stopper vi i morgen så stopper store deler av norsk trelastindustri uka etterpå.

Sagbrukene har ikke noe annet sted å gjøre av flisa, i hvert fall ikke i det korte bildet, sier han.

Forestias evne til å overleve har vært en bekymring blant flere aktører i skognæringen. Sponplatefabrikken har en eksportandel på over 50 prosent og møter konkurranse fra blant andre Polen, der de har et helt annet kostnadsnivå.

«Stopper vi i morgen så stopper store deler av norsk trelastindustri uka etterpå.»

Forestia har de siste årene hatt en omsetning på over 600 millioner kroner med et resultat før skatt på rundt null. Selskapet var tidligere eid av Norske Skog før børsnoterte Byggma overtok i 2006.

Innovasjon fra 62-åring med realskole

Ved siden av Fluto har også Stein Sandermoen spilt en sentral rolle i Forestias snuoperasjon. Sandermoen vokste opp på Gjesåsen i Våler, har realskole som eneste formelle utdanning og har jobbet i Forestia siden sponplatefabrikken ble etablert på Braskereidfoss i 1971. Den gang var lokalsamfunnet så glad for å få nye arbeidsplasser at kommunestyret feiret med å spise fårrikål på det påfølgende kommunestyremøtet, fremfor sedvanlig lapskaus. De siste årene har 62 år gamle Sandermoen hatt ansvaret for innovasjon og produktutvikling ved sponplatefabrikken.

– Våre nyeste og mest lovende produkter er «Walls4You» og «Walls2Paint», sier Sandermoen.

Det var våren 2009 at Sandermoen fikk idéen om å produsere sponplater som var ferdig tapetsert, uten synlige skjøter. I samme åndedrag fikk han også idéen til



Walls4You. Stein Sandermoen (med ryggen til) og Bjarne Fluto står foran den designutgaven av «Walls4You» som selger mest. Designet stammer opprinnelig fra innpakningspapiret fra en leverandør.



Kalkyler. Bjarne Fluto og Stein Sandermoen regner på hvor mye produktene «Walls4You» og «Walls2Paint» vil bety for lønnsomheten.

sponplater som var klare for å bli malt, uten behov for forutgående sparkling av synlige skjøter.

– I 2009 begynte jeg å spørre den lokale fargehandelen om en dyktig og fremadstormende forhandler for tapet. Jeg fikk tips om en norsk forhandler, og denne forhandleren satte meg deretter i kontakt med en leverandør i Italia. Kort tid senere dro vi på bedriftsbesøk til Italia. Siden har vi og den italienske produsenten utviklet produktet «Walls4You», sier Sandermoen.

Forestia-sjefen takker for seg

Sandermoen vil ikke si navnet på verken den norske forhandleren eller den italienske leverandøren. Så langt er Forestia alene om produktene «Walls4You» og «Walls2Paint». Salget går litt tregere enn Forestia-sjef Fluto skulle ønske, men det er i tråd med tidligere erfaringer med nye produkter.

– «Walls4You» og «Walls2Paint» blir store produkter for oss innen få år, det er helt sikkert. Med høyere foredlingsgrad gir disse produktene langt høyere fortjeneste enn ubehandlede sponplater.



Lykkes vi med disse produktene vil det være viktige bidrag i arbeidet med å sikre lønnsom sponplateproduksjon på Braskereidfoss, sier Forestia-sjefen. Fluto har jobbet i Forestia siden 1985, og har vært administrerende direktør siden

2002. Om to år fyller han 62 år og da takker han for seg.

– Jeg skal nok fortsette å jobbe, men ikke som sjef for Forestia. 30 år med kontinuerlige omstillinger, nedbemanninger og kostnadsreduksjoner får holde. Nå er det på tide å slippe til nye krefter for å sikre sponplatefabrikken på Braskereidfoss. ■

«...kommunestyret feiret med å spise fårikål på det påfølgende kommunestyremøtet, fremfor sedvanlig løpskaus.»

Raufoss holder skansen

Ingen steder i Innlandet er industrien viktigere som sysselsetter enn i Gjøvik-regionen, og da i særdeleshet i Vestre Toten med Raufossklynga. Vestre Toten har hatt vekst i industrisysselsettingen de siste to åra.

Industrien (medregnet bergverk, elektrisitet, vann og renovasjon) hadde 4.980 sysselsatte i Gjøvik-regionen i 2012. Dette står for 15,3 prosent av regionens totalsysselsetting, mot 11,8 prosent på landsbasis. I Vestre Toten utgjør 2.470 industriarbeidsplasser, en andel på hele hele 39,5 prosent av totale arbeidsplasser.

«I Vestre Toten utgjør 2.470 industriarbeidsplasser en andel på hele 39,5 prosent av totale arbeidsplasser.»

Tar man turen fra Toten via Gjøvik, Ringsaker, Hamar og Løten til Elverum passerer vi over 9.000 industriarbeidsplasser. Medregnes Søndre og Nordre Land og Glåmdals-regionen kommer vi opp i over 13.000. Dette utgjør en betydelig konsentrasjon av industri i Norge.

Sysselsettingen i industrien har gått ned

Samlet står industrien for 9.000 arbeidsplasser i Hedmark og 9.500 i Oppland. Jord- og skogbruksbasert foredling i form av næringsmiddelindustri, trelast- og trevareindustri står for 40 prosent av industriarbeidsplassene og er langt

viktigere som sysselsetter i Innlandet enn på landsbasis. Disse næringene har i likhet med industrien sett under ett hatt fallende sysselsetting i Innlandet de siste fire åra.

Størst var nedgangen innen metallindustrien i Hedmark og innen «annen industri» i Oppland. Elektrisitet, vann og renovasjon har derimot hatt sysselsettingsvekst år for år i begge fylker. Fra 4. kvartal 2011 til 4.kvartal 2012 var det også vekst innen næringsmiddelindustrien i Hedmark, og da særlig i Hamar-regionen. Også innen metall, metallvarer, maskiner og transportmidler i Oppland, altså i Raufossindustrien, har det vært vekst.

«Elektrisitet, vann og renovasjon har derimot hatt sysselsettingsvekst år for år i begge fylker.»

Sysselsetting på kommune- og regionnivå

Industriens andel av den totale sysselsettingen varierer mellom regionene, fra 15,3 prosent i Gjøvikregionen til 6,3 prosent i Lillehammer-regionen. Blant

kommunene er det større variasjoner, fra 39,5 prosent i Vestre Toten til under 3 prosent i Engerdal samt Lunner og i den tidligere industrikommunen Åmot.

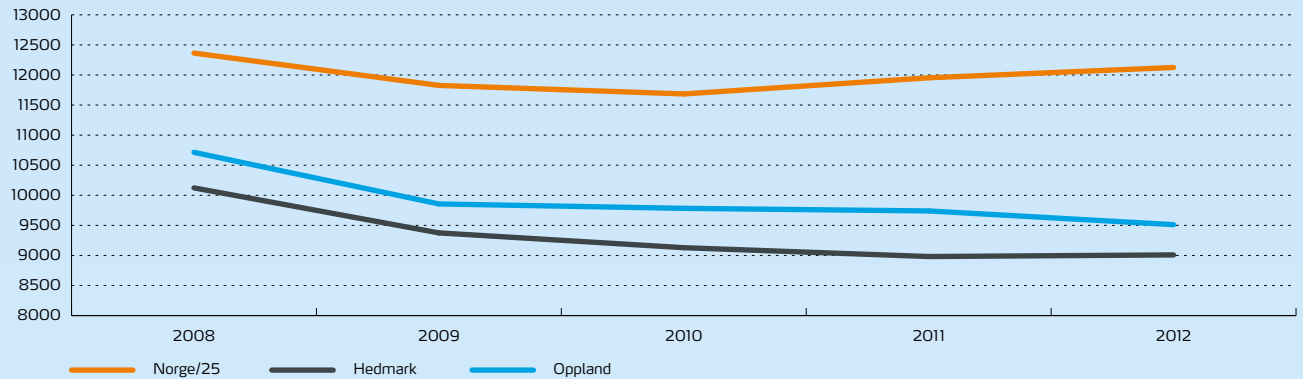
«Det var bare Hamar-regionen som hadde sysselsettingsvekst av betydning det siste året.»

Både Hamar-regionen og Nord-Østerdalen samt Midt- og Nord-Gudbrandsdalen kan sies å være spesialisert innenfor næringsmiddelindustri, her definert ved at næringene er mer enn 50 prosent viktigere i regionen enn nasjonalt og at de står for minst 2 prosent av totalsysselsettingen i regionen. På samme måte kan Hamar- og Glåmdals-regionen, Midt- og Nord-Gudbrandsdalen sies å være spesialisert innenfor trelast- og trevareindustri. Gjøvik-regionen er spesialiserte innenfor metall- og metallvarer og maskiner og transportmidler.

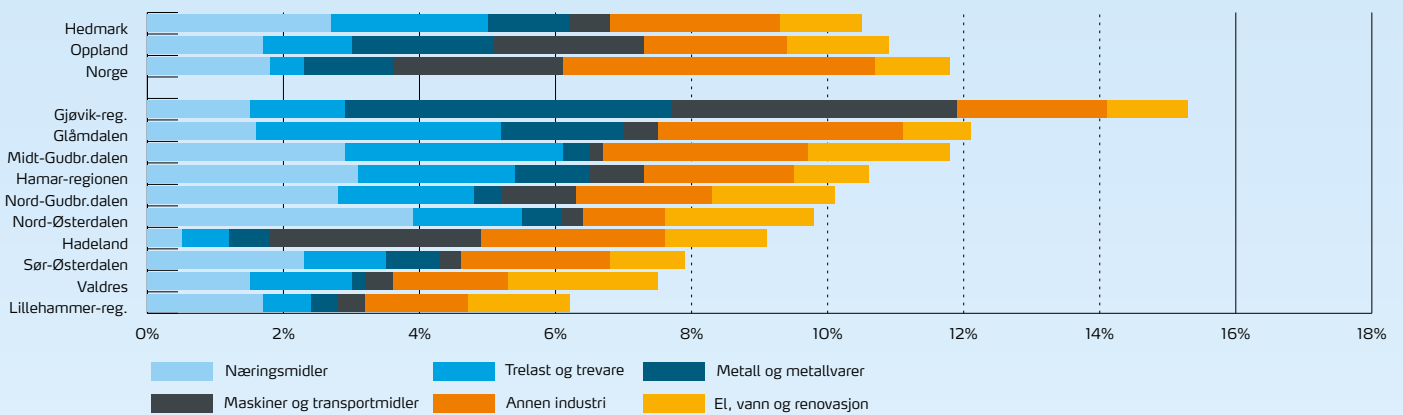
Det var bare Hamar-regionen som hadde sysselsettingsvekst av betydning i industrien det siste året. Halvparten av denne veksten stammer fra næringsmiddelindustri i Ringsaker og Stange. ■



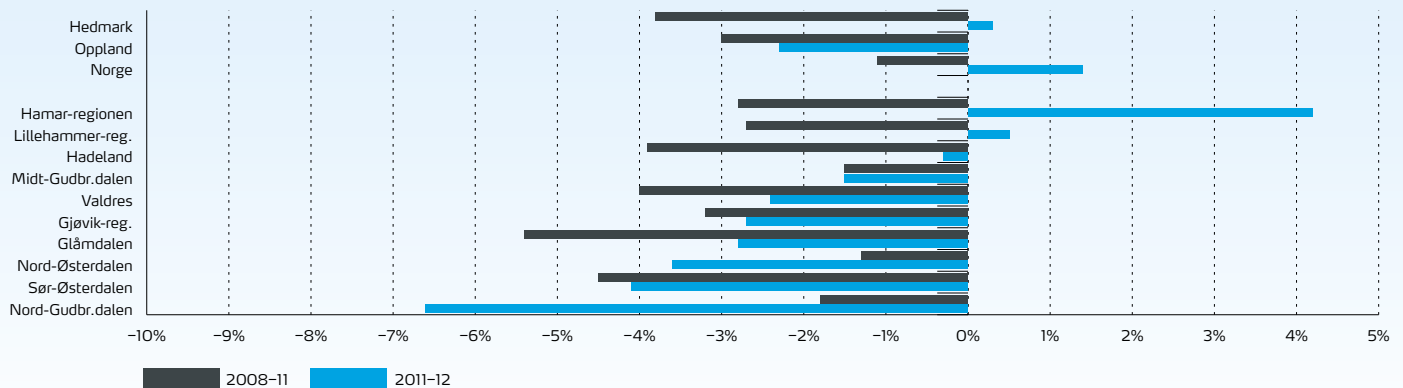
Antall sysselsatte personer i industrien. 2008–2012



Industriens sysselsetningsandeler 4. kvartal 2012



Årlige sysselsetningsendringer i industrien i %



Forsker for 300 millioner

Næringsklynga NCE Raufoss og SINTEF Raufoss Manufacturing forsker for 300 millioner kroner i året. I løpet av 1. halvår 2014 kan NCE Raufoss avansere fra å være «National Centre of Expertise» til å bli «Global Centre of Expertise».

Tekst: **Øystein Krogsrud** Foto: **Thomas Haugersveen**



Atle Dragerengen (foran med krykker) begynte som læregutt i Raufoss Ammunisjonsfabrikks verktøyfabrikk i 1983, og endte med å kjøpe hele verktøyfabrikken i fjor. Nå skal Dragerengen og Raufoss Offshore hente det norske oljeeventyret til Innlandet.

Bla om og les historien om læregutten og oljeeventyret.



Forskningsklynge. Her er selskapene i klynga NCE Raufoss, som sammen med SINTEF Raufoss Manufacturing forsker for 300 millioner kroner i året. Sittende fra venstre: Lars Helge Andersen, Benteler Aluminium Systems Norway, Ross Ekström, Raufoss Technology, Thomas W Häfner, Steertec Raufoss, John Einar Jørgensen, Raufoss Næringspark, Atle Dragerengen, Raufoss Offshore, Sverre Narvesen, SINTEF Raufoss Manufacturing /Leder NCE Raufoss, Geir Liaklev, Kongsberg Automotive, Christian Hedlöv Engh, Mustand Longline, Stående fra venstre: Tor Heine Bossum, Raufoss Water & Gass, Margrethe Skattum, Plastal, Mette Foss Dalseg, TotAl-gruppen, Geir Inge Brelin, Sparebanken Hedmark, Rune Midtun, Topro, Arne Jøbsen, Hunton, Kari Broberg, Hapro, Jørn Wroldsen, Høgskolen i Gjøvik, Terje Sagstad, Hydro Aluminiumsprofiler, Andreas Helmersson, Profilgruppen, Skjalg Sylte Stavheim, Hexagon, Nils Einar Buajordet, Nammo, Tor Henning Molstad, Molstad Modell & Form (TotAl-gruppen).

Atle Dragerengen (48) stavrer seg opp trappa til Raufoss Offshores lokaler i Raufoss Industripark. Han er fortsatt avhengig av krykker etter den skjebnesvangre kvelden 1. oktober i fjor, da han nettopp hadde skrevet under på kjøpet av Bandak Raufoss, hvor han var daglig leder.

– Jeg sa opp 1. mai og informerte om at jeg ikke kunne lede en bedrift med en eier som ikke ville satse.

Det endte derfor med at Dragerengen kjøpte hele bedriften med 45 ansatte. Han omdøpte selskapet til Raufoss Offshore, med en tanke om storsatsing mot olje- og gassindustrien.

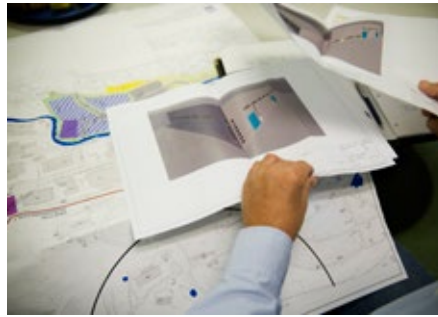
Vel hjemme etter bedriftskjøpet, ville han legge seg tidlig, for å møte uthvilt neste dag. Han hadde kjent ryggsmerten den siste uka, uten tid til å hente seg inn igjen. Han vred på ryggen for å pusse tenner, sank sammen, ble liggende på gulvet og brått ble han hentet av sjukebil. Diagnosen var akutt prolaps. Den neste måneden tilbragte han på sjukehus, og de tre påfølgende på Sunnaas for rehabilitering.

– Jeg tok heisen de første to dagene tilbake på jobb, men den tredje dagen bestemte jeg meg for at jeg alltid skulle gå trappa. Det tok lang tid i begynnelsen. Jeg gikk glipp av elgjakta i fjor, men i år var jeg tilbake på post.

Inviterer til samarbeid

Det tar mye kortere tid for Dragerengen å komme opp trappa i dag enn for bare få måneder siden. Nå skal han invitere administrerende direktør Sverre Narvesen i SINTEF Raufoss Manufacturing til et samarbeid for å kapre markedsandeler innen olje- og gassindustrien. Narvesen og SINTEF koordinerer klynga NCE Raufoss med hovedvekt på felles forskning og utvikling.

Gjøvik regionen hadde 4.980 industriarbeidsplasser ved utgangen av fjoråret, flest i Innlandet. Av disse utgjør Vestre Toten med Raufoss over halvparten, i hovedsak fordelt på bildeler og metallindustri. Nå vil Dragerengen gi Raufoss et nytt ben å stå på. Raufoss Offshore skal fortsatt konstruere og produsere industriverktøy, med den lokale bildel- og forsvarsindustrien som hovedkunder. Men heretter skal veksten komme fra havbunnen.



«En rigg som står, koster gjerne to til tre millioner kroner dagen. Da lønner det seg med en helikoptertur for å få det ordnet raskest mulig.»



Bruddanalyse. Forskningsingeniør Nora Dahle viser Sverre Narvesen resultatet av en bruddanalyse. Dette er en del av SINTEF Raufoss Manufacturing's infrastruktur for materialteknologi.

– Olje- og gassindustrien sliter med knapphet på fagkompetanse, fordi etterspørselen overgår tilbudet. Der har Innlandet mye å tilføre. I Raufoss Offshore har vi verktøymakere, montører, mekanisk testing og vi skal også bygge opp en stor engineering-avdeling. Her på Raufoss sitter vi også med verdens beste ekspertise på lettmetaller og kompositt. Nå er vi i ferd med å bli sertifisert som leverandør til FMC Technologies og Aker Solutions, som et første steg på veien. Vi skal skape noe som høres helt til Oslo, Stavanger og Kristiansand, sier Dragerengen.

Narvesen i SINTEF Raufoss Manufacturing lar seg ikke skremme av ambisjonene. Som leder av det nyopprettede Innlandsutvalget er Narvesen utnevnt til Innlandets offisielle redningsmann. Som SINTEF-sjef i Raufoss Industripark leder Narvesen 60 ansatte i Raufoss og 20 i Trondheim. SINTEF Raufoss Manufacturing og NCE Raufoss koordinerer og leder forskning for 300 millioner kroner hvert år.

– Vi trenger flere som tør å se nye muligheter. Dragerengen er den første i vår klynge som utfordrer en etablert eierstruktur ved å kjøpe opp selskapet han ledet, for deretter å satse mot et helt nytt marked med en tydelig ambisjon. Når vi får definert behovene så kan vi sette sammen flere aktører i NCE Raufoss og rigge et forskningsprogram som bidrar til å realisere ambisjonene. Med et høyt kostnadsnivå må vi alltid ligge et hestehode foran. Hvis vi gjør det alle andre kan, så blir jobben satt ut til Sør-Korea. Vi klarer dette innen bildelindustrien, som er verdens mest modne og konkurranseutsatte virksomhet, så hvorfor skulle vi ikke klare det samme innen olje- og gassindustrien. Offshore kan bli et tredje ben å stå på i tillegg til bildel- og forsvarsindustrien, sier Narvesen.

Helikopterplattning på taket

Dragerengen drar frem tegninger for et nytt kombinasjonsbygg i Raufoss Industripark med planlagt byggestart neste år. Han kaller mange av industriparkens eksisterende bygninger for museumsbygg. Tidligere var Dragerengen med på å mangedoble omsetning og resultat for selskapet Bandak Lunde, med vekst mot olje- og gassindustrien.

Det var en liten aksjeandel i Bandak Gruppen som gjorde at Dragerengen



Operatør. Geir Nordrum vasker seg på hendene etter en økt som operatør i herderiet.

kunne kjøpe Bandak Raufoss, dagens Raufoss Offshore. Raufoss Offshore omsatte for 42 millioner kroner i fjor, med et resultat på 3,6 millioner kroner. Kjøpsprisen var i størrelsesorden 20 millioner kroner, med Dragerengen som hovedaksjonær og en kollega og en jakt-venn som minoritetsaksjonærer.

– Når vi tenker langsiktig må vi også tenke stort. Vi planlegger for eksempel en helikopterplattning på taket. Da jeg var leder for Bandak Lunde kom det tidvis helikopter fra Bergen med deler som ikke fungerte på en oljerigg. En rigg som står koster gjerne to til tre millioner kroner dagen. Da lønner det seg med en helikoptertur for å få det ordnet raskest mulig. Dessuten må vi ha en takhøyde på minst ti meter. Allerede nå får vi tilbud om jobber fra olje- og gassindustrien som vi ikke kan levere på grunn av for lav takhøyde. Det er store dimensjoner i offshore, og vi må få plass til større maskiner som kan produsere større deler, sier Dragerengen.

Hemmelig plan på havbunnen

Da Dragerengen overtok var bedriften preget av manglende investeringer over flere år. Det siste året har han investert nær 15 millioner kroner i nytt utstyr, og enda gjenstår det investeringer for nær 50 millioner kroner, for å være godt rustet mot offshoremarkedet. Han vil ikke røpe for mange detaljer om de forestående planene, men han letter litt på sløret.

– Olje og gass hentes ut på stadig dypere vann. Det er her vi ser den største veksten, og det er behov for lettere installasjoner på havbunnen. Industriparkens kompetanse innen lettmetaller og kompositt har bidratt til vi har fått lettere biler, og jeg har en plan for hvordan vi kan gjøre det samme på havbunnen. Jeg har allerede diskutert ideen med FMC Technologies, men jeg vil ikke si noe offentlig utover det jeg har sagt nå.

«... jeg har en plan for hvordan vi kan gjøre det samme på havbunnen.»

Fra læregutt til bedriftseier

Dragerengen og Narvesen forflytter seg til SINTEF Raufoss Manufacturings materiallaboratorium, noen titalls meter unna. Her gjøres mye av forskningsarbeidet som bidrar til at flere av Raufoss-bedriftene ligger et hestehode foran konkurrentene på verdensmarkedet.

– I dialog med kunder opplyser jeg alltid om at vi har et materiallaboratorium vegg i vegg, sier Dragerengen, mens han lener seg på krykkene.

Hvis det kjøpes stål fra Spania, eller deler fra Kina, kan laboratoriet sjekke at varene holder avtalt kvalitet. De ferdige

produktene blir sertifisert i det samme laboratoriet, før de selges og sendes til kunde.

Dragerengen gir klart uttrykk for hvordan dagens tester skal utføres. Han løfter armen og peker framover for å understreke hva han vil. Det har gått lang tid fra Dragerengen begynte som læregutt i Raufoss Ammunisjonsfabrikk som 18-åring til han i dag står her og forteller Norges fremste materialeeksperter hvordan jobben skal gjøres. Som 18-årig læregutt var Dragerengen ferdig med maskin og mekanikk på Gjøvik, og det var først noen år senere han tok videreutdanning til å bli ingeniør.

– Jeg var nok litt urolig på skolen og hadde problemer med å sitte stille. Jeg var en av dem som kjørte moped og var mest opptatt av å skru på den. De beste karakterene hadde jeg nok ikke, og ble utplassert på yrkesopplæring. Men vi har mange eksempler på at dårlige karakterer ikke er noen hindring for å lykkes i næringslivet. Jeg er på hugget og jeg tenker nytt, mens totninger flest snur seg litt sakte. Når arbeidsplasser går tapt på Toten så er folk litt sånn Alf Prøysen: Du skal få en dag i morra. Fordelen på Toten er at vi har stabil, kompetent og lojal arbeidskraft. Jeg tror vi skal få til noe i Innlandet. Jeg er ikke opptatt av å få millioner inn på konto. Jeg vil bidra til at vi gjør noe som får neste generasjon til å ville bo på Toten. ■

Distriktsnæring i vekst

Bygg- og anleggsbransjen spiller en stadig viktigere rolle som sysselsetter i mange utkantområder. Både sysselsettingsandelene og veksten er høyest utenfor byområdene rundt Mjøsa. Hyttebyggingen er en viktig driver, men relativt lav byggeaktivitet for øvrig tyder på at mange av Innlandets bygg- og anleggsansatte bidrar på prosjekter utenfor regionen.

Sysselsettingen i bygg og anlegg falt fra 2008 til 2009 som et resultat av finanskrisa, men har vært økende siden 2009. Sysselsettingen er imidlertid både høyere og har utviklet seg mer positivt i Oppland enn i Hedmark. Hedmark har ikke hentet inn igjen sysselsettingsnivået fra før finanskrisa.

«Hedmark har ikke hentet inn igjen sysselsettingsnivået fra før finanskrisa.»

Samlet står bygg og anlegg for i underkant av 8.000 arbeidsplasser i Oppland og 7.000 i Hedmark. Dette utgjør drøyt 9 prosent av arbeidsplassene i Oppland og 8 prosent i Hedmark. Andelene er noe høyere enn på landsbasis.

Sysselsetting på kommune- og regionnivå

Bygg- og anleggssektorens andel av den totale sysselsettingen er klart høyere i de mer rurale delene av fylkene. Det varierer fra rundt 12 prosent i Midt-Gudbrandsdal og Valdres til rundt 8 prosent i Lillehammer-, Hamar- og Gjøvik-regionen og i Sør-Østerdal. Alle regionene, med unntak for Sør-Østerdal, Hamar- og Lillehammer-regionen, har økt sysselsettingen i bygg og anleggssektoren gjennom 2012. Sterkest var den prosentvise veksten i Glåmdals-regionen og Nord-Østerdal. Glåmdals-regionens vekst kommer imidlertid etter flere år med tilbakegang, og sysselsettingen er fortsatt lavere enn i 2008.

Blant kommunene varierer bygg- og anleggssektorens sysselsettingsandel fra over 16 prosent i Engerdal, Vågå og Gausdal til under 6 prosent i Vestre

Toten, Tolga og Lillehammer. Et generelt trekk er at bygg- og anleggssektoren spiller en viktig og økende rolle som sysselsetter i mange reiselivs og hyttekommuner.

Innlandet henger ikke helt med i boligbyggingen

Innlandet hadde i perioden 2004–2007 en betydelig vekst i boligbyggingen, og veksten lå over landsgjennomsnittet. I 2008 falt boligbyggingen nasjonalt og enda sterkere i de to innlandsfylkene. Den negative utviklingen vedvarte nasjonalt til midten av 2009. Innlandet tok bare i begrenset grad del i den sterke nasjonale veksten etter dette, men begge fylker hadde en vekst på 25 prosent de tre første kvartalene i 2013 sammenliknet med samme periode 2012. Dette skyldes i stor grad registrert igangsetting av noen store enkeltprosjekter i Gjøvik og Hamar. Nasjonalt har det vært nedgang i boligbyggingen hittil i år.

«I 2008 falt boligbyggingen nasjonalt og enda sterkere i de to innlandsfylkene.»

Boligbyggingen målt som antall igangsatte boliger, varierer mye fra år til år på regionnivå. Ser vi på gjennomsnittet for årene 2008–2012, i forhold til folketall, lå Lillehammer-regionen på landsgjennomsnittet. Alle de andre regionene i Innlandet lå imidlertid godt under det nasjonale snittet.

Bygging av fritidsboliger – opp i Hedmark, ned i Oppland

Vekst i antall fritidsboliger er en indikator for hvordan reiselivet i Innlandet utvikler seg. I Innlands-regionene er

reiselivet preget av at en stor del av overnattingene, og dermed gjestedøgnene, skjer i private hytter. Disse gjestedøgnene er helt avgjørende for omsetningen i attraksjoner, aktivitetsanlegg og varehandel i regionene.

«Ringsaker og Trysil er Norges to største hyttekommuner og ligger på topp fire i igangsetting av fritidsboliger i 2012.»

Antall igangsatte fritidsboliger varierer mye fra år til år, avhengig av etterspørselen og også av tilbudet av attraktive tomter. I årene etter 2000 har det vært bygget langt flere fritidsboliger i Oppland enn i Hedmark, men de siste par årene har dette endret seg. I 2012 ble det igangsatt bygging av 650–700 fritidsboliger i begge fylkene.

Fire regioner i Innlandet utmerker seg med sterk utbygging av fritidsboliger: Sør-Østerdal, Valdres, Lillehammer-regionen og Hamar-regionen. I Gudbrandsdalen ble det igangsatt relativt få fritidsboliger i 2012.

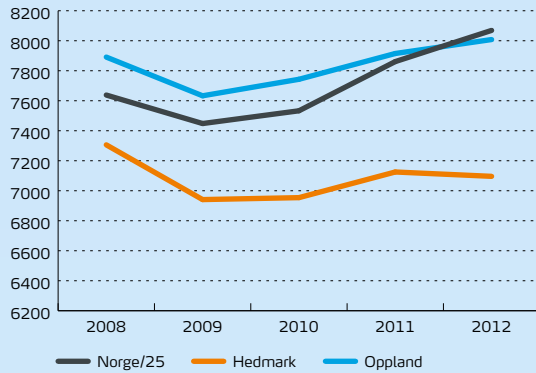
Ringsaker og Trysil, som er Norges to største hyttekommuner, ligger også på topp fire over norske kommuner målt etter igangsetting av fritidsboliger i 2012.

Næringsbygg

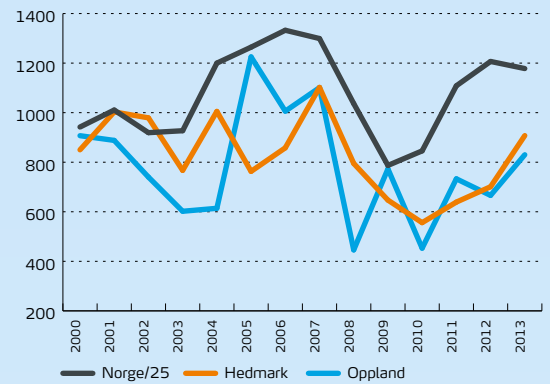
Fra 2003 til 2008 var det sterk vekst i antall kvadratmeter igangsatte næringsbygg, både nasjonalt og i Innlandet. Etter en påfølgende nedgang i 2009–2011, har Hedmark hatt en sterk vekst fra 2011–2012, mens Oppland har gått motsatt veg. Veksten i Hedmark fra 2011 til ►



Antall sysselsatte personer i bygg og anlegg.
2008–2012

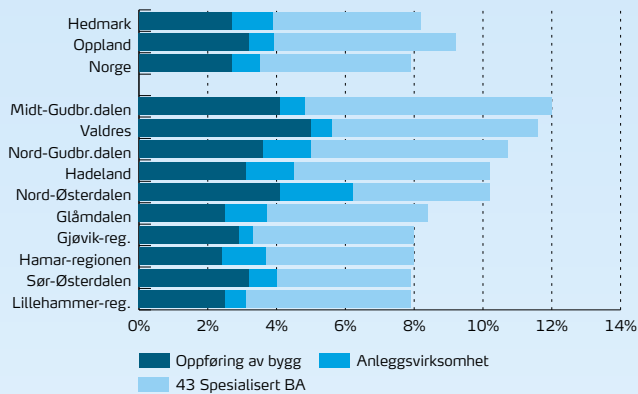


Antall igangsatte boligbygg. 2000–2013 ¹⁾

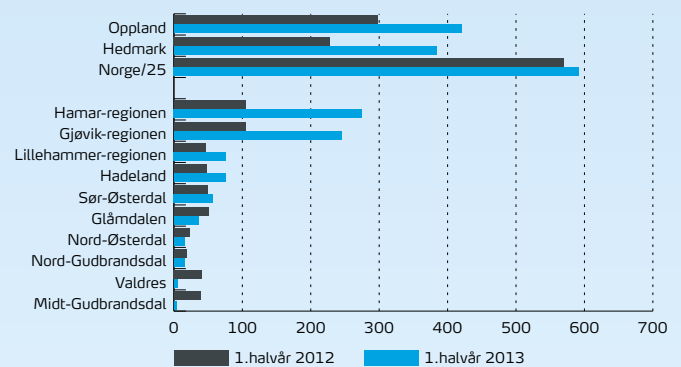


1) 2013 er anslag basert på første tre kvartaler.

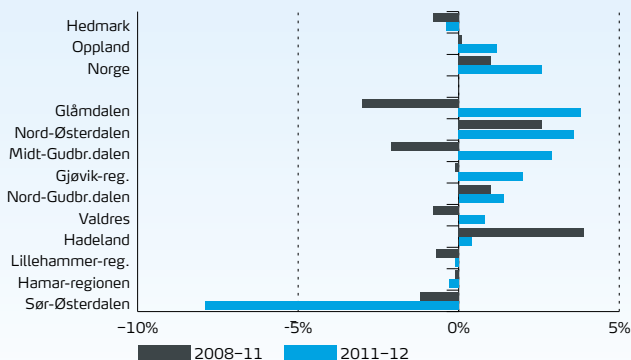
Bygg og anleggs sysselsettingsandeler 4. kvartal 2012



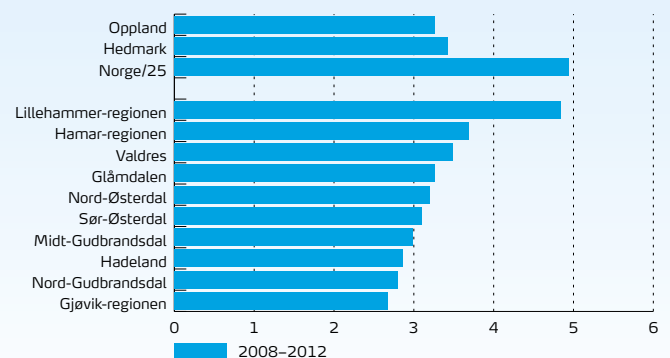
Antall igangsatte boligbygg. 2012 og 2013



Årlige sysselsettingsendringer i bygg og anlegg



Årlig igangsatte boliger per 1.000 innbygger.
2008–2012



► 2012 kan i all hovedsak tilskrives veksten i Østerdalen, og da særlig Sør-Østerdalen.

I alle de tre Mjøs-regionene var det en nedgang fra 2011–2012. I Trysil alene ble det i 2012 igangsatt bygging av nesten 43.000 m². Tilsvarende tall for Hamar var knapt 15.000 m², Gjøvik 20.000 m² og Lillehammer 8.000 m². Det høye tallet for Hedmark og Trysil 2012, antas å knytte seg til byggeprosessen rundt nåværende Park Inn Trysil Mountain Resort.

«I Trysil alene ble det i 2012 igangsatt bygging av nesten 43.000 m².»

Bolig i Oslo dobbelt så dyrt som i mjøsbyene

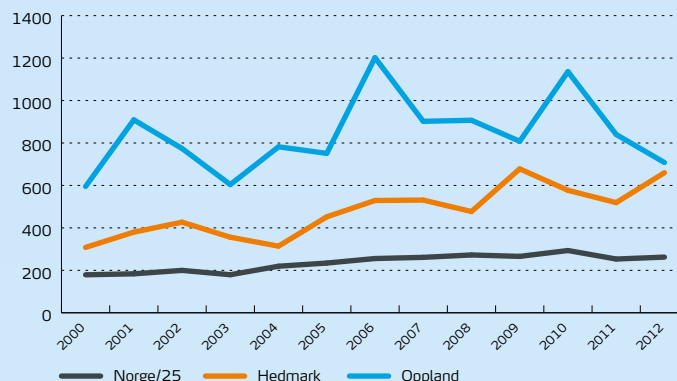
Den gjennomsnittlige prisen på eneboliger i Hedmark og Oppland ligger på rundt 2/3 av landsgjennomsnittet og 1/3 av Oslonivået. Prisen i Mjøsbyene er om lag halvparten av Osloprisene.

Boligprisene målt ved gjennomsnittlig kvadratmeterpris på eneboliger, var jevnt stigende frem til 2007. De holdt seg relativt stabile fra 2007 til 2009 og har deretter steget jevnt igjen. På landsbasis økte eneboligprisene fra 2011 til 2012 med 5 prosent til knappe 20.000 kroner per kvadratmeter, og i Oslo med nærmere 7 prosent til vel 41.000 kroner. I Hedmark økte eneboligprisene med vel 5 prosent til 13.300 i 2012 og i Oppland med vel 6 prosent.

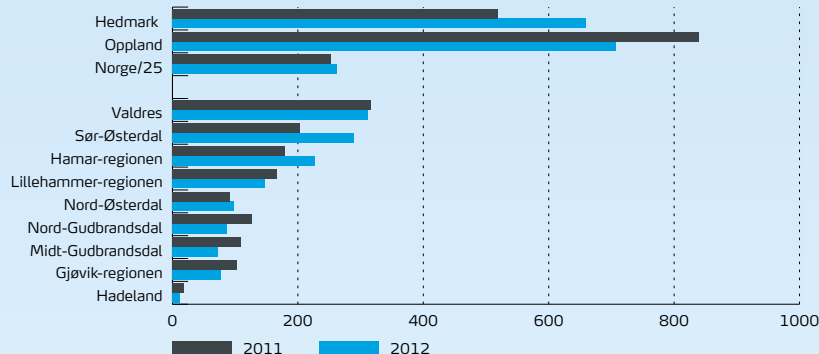
Sammenligner en prisene i 3. kvartal 2013 med tilsvarende periode i 2012 var det en vekst i Hedmark på 14 prosent, mens Oppland var uendret.

Eneboligprisene i Innlandet er klart høyest i Lillehammer med 21.000 kroner per kvadratmeter i 2012, etterfulgt av Hamar med 17.900, Lunner med 15.600 og Elverum med 15.300. Størst økning fra 2011 til 2012, både i kroner og prosent, var det i Nord-Aurdal. Også Lunner, Lillehammer, Eidskog og Nord-Fron hadde sterk vekst. ■

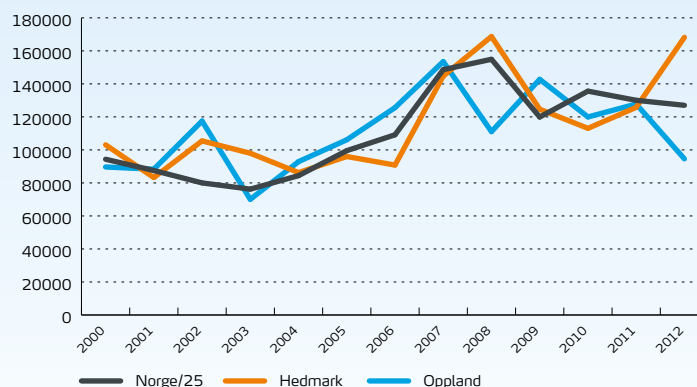
Antall igangsatte fritidsboliger. 2000–2012



Antall igangsatte fritidsboliger. 2011 og 2012



Antall m² igangsatte næringsarealer. 2000–2012







Askeladden. Vegard Fallet startet med å kjøpe tilsynelatende ubrukelig skog og endte opp som Trysils største hyttebygger. Her sitter han på terrassen til ei hytte han har bygget og solgt i Bjønnåsen Hyttegrend, med Trysilfjellet i bakgrunnen.

Skapte 110 hytter av 300.000 kroner

Vegard Fallet (43) kjøpte uthogget skog i Trysil for 300.000 kroner, og ble latterliggjort for å ha betalt overpris. I dag er skogen i ferd med å bli omgjort til 110 hytter. Nå har Fallet gått fra å selge tomter til å selge hytter, for å skape mer lokal sysselsetting i Trysil.

Tekst: Øystein Krogsrud Foto: Richard K. Johansen, Ricardofoto

Trysil og Ringsaker har flest hytter og tilnærmet høyest hyttebygging i Norge. Likevel har begge kommunene vesentlig lavere sysselsettingsandel innen bygg og anlegg enn andre hyttekommuner i Innlandet. Dette vil tryslingen Vegard Fallet gjøre noe med. Vi fikk være med en dag på jobben for å se hvordan dette skal gjøres.

Dette er historien om Askeladden som startet som tømmerhogger, kjøpte en tilsynelatende ubrukelig skog for 300.000 kroner og endte opp som Trysils største hyttebygger.

Kl 10.00: Trysil Utviklings kontorer

Vi befinner oss på på småbruket Fallet i Trysil. Hovedmål «Kvalitetsprodukt», delmål «Kompetanseheving» og «Salgsrettet» står det på kontorveggen. Fallet var et fraflyttet og forfallent småbruk da Vegard Fallet overtok i 1995. Han var 25 år gammel og hadde avbrutt handels-

SYSSELSETTING I BYGG OG ANLEGG

Trysil hadde i fjor en sysselsettingsandel innen bygg og anlegg på 9,1 prosent, etter å ha mistet 37 arbeidsplasser innen denne bransjen i løpet av fjoråret. Til sammenligning hadde Øystre Slidre, med Beitostølen, 14,8 prosent av de sysselsatte innen bygg og anlegg.

skole og fullført maskin og mekanikk. Han hadde avansert fra tømmerhogger til bussjåfør og til slutt ble han flyttet inn på kontoret for å organisere de andre sjåførene i det som senere er blitt til Trysilekspresen.

– Jeg har alltid hatt mange ideer. Derfor ble jeg satt på kontoret for å realisere noen av ideene mine.

Kjøpte skog for 300.000

Men det var skogen som skulle bli Fallets store idelaboratorium. Etter to år på Høgskolen i Gjøvik flyttet han tilbake til Trysil i 1999. Da gjorde han sitt livs

viktigste valg. Han kjøpte 1.300 mål skog på naboeiendommen for 300.000 kroner. Han lånte pengene i Sparebanken Hedmark, med sikkerhet i småbruket.

– Skogen var fullstendig uthogget, og ingen hadde tro på at man kunne bygge noe der, i Nybergsund, langt unna ski-anlegget. Uten nærliggende infrastruktur ville det uansett bli veldig dyrt. Alle sa jeg hadde betalt alt for mye for skogen, og faren min sa det var forferdelig. Men jeg hadde tro på at jeg kunne få til noe.

Kort tid etter solgte Fallet en liten skogshytte på den nyinnkjøpte eiendommen, og fikk hele kjøpesummen tilbake. Deretter kjøpte han 5.000 mål uthogget skog i svenske Idre. Han betalte 700.000 kroner, satte opp ei hytte, og solgte for det dobbelte av innsatsen.

Slik fikk Fallet litt egenkapital til å realisere kongstanken om hytter i den tilsynelatende ubrukelige skogen på ►



Lokal sysselsetting. Asbjørn Tysland (bak til venstre) og Vegard Fallet (bak til høyre) inspiserer byggingen av en garasje i Solskiva Hyttegrend

► naboeiendommen. Først hadde han tenkt på hus, men det regnestykket gikk ikke opp med Trysils lave boligpriser. Så satset han på hytter, men fikk avslag på reguleringsplanen fra administrasjonen i Trysil kommune. Men Fallet lot seg ikke stoppe, og overtalte politikerne til å si ja til en reguleringsplan med 61 hyttetomter.

Sa opp uten fallskjerm

– Året etter, i 2005, etablerte jeg Solskiva Hyttegrend AS sammen med to kamerater, hvor jeg eide halvparten, og de eide en fjerdedel hver. Jeg beholdt tomtene på egen hånd, og skulle selge disse til utbyggings- og salgsselskapet etter hvert som vi solgte tomter.

Men tomtosalget lot vente på seg. Fallet hadde beholdt fulltidsjobben i påvente av inntekter fra hytteprosjektet. Sommeren 2005 sluttet han i fulltidsjobben og satset alt på tomtosalget. Aksjekapitalen garanterte en månedslønn på 14.000 kroner i seks måneder, deretter ingenting, med mindre tomtosalget løsnet.

– Etter bare to uker hadde jeg solgt fire tomter. Prisene lå på 350.000 til 400.000 kroner. Gjennomsnittskostnaden for infrastruktur til tomtengrensa lå på 260.000

kroner. I tillegg kom mitt salg av tomtene til salgs- og utbyggingselskapet.

Kl 11:30 Solskiva Hyttegrend

Vi har reist videre til Solskiva Hyttegrend. Her møter vi Asbjørn Tysland i Tysland Eiendom, som har flyttet fra Skedsmokorset til Trysil etter å ha innledet et samarbeid med Fallet. Fallet selger tomter til Tysland, og Tysland selger tomtene videre med snekkerferdige hytter. Dette er et ledd i Fallets arbeid for å øke den lokale sysselsettingen. Alle de 61 hyttetomtene fra den første reguleringsplanen er solgt. I 2011 fikk Fallet godkjenning på en ny reguleringsplan med ytterligere 49 hyttetomter, hvorav 12 er solgt.

Kl 12:00 Overlevering av vann- og avløpsanlegg

Deretter går turen videre til et møte med kommunens tekniske etat for å overlevere vann- og avløpsanlegget fra Solskiva Hyttegrend til kommunen. Overtagelsesprotokollen ender med godkjent overtagelse, med noen små mangler som må utbedres. I Nybergssund sentrum, som består av et veikryss med bensinstasjon, manufaktur, optiker og en nærbutikk, må Fallet og kommunens utsendte leter etter et sporløst forsvunnet kumlokk, som

viser seg å være nedasfaltert. I samme åndedrag gir Fallet et bilde på hvor travelt det har vært å realisere Solskiva Hyttegrend. Han står ved siden av nærbutikken og peker ned i en overløpskum.

«Jeg har alltid hatt mange ideer, og derfor ble jeg satt på kontoret for å realisere noen av ideene mine.»

– Her mistet jeg giftingen min under den verste byggeperioden på Solskiva. Når jeg er stresset pleier jeg å flytte giftingen fra ringfingeren til lillefingeren, og så vipper jeg den fram og tilbake. Da jeg parkerte her for å handle, åpnet jeg bildøra og mistet giftingen ned i kummen. Broren min og jeg prøvde forgjeves å fiske den opp med en hov, det endte med at jeg måtte kjøpe ny gifting.



Skog ble hytter. En uthugget skog er nå forvandlet til Solskiva Hyttegrend. Vegard Fallet (t.h.) selger tomter til innflytteren Asbjørn Tysland. Tysland selger tomter med snekkerferdige hytter videre. Slik sikres lokal sysselsetting.

Kl 13:00 Lunch på Bobbos Pizza & Grill

Fallet inntar en rask lunsj med biff, chips og béarnaise.

Kl 13:30 Møte på Arkitektbua

Fallet møter styreformann Per Anders Rundfloen i Arkitektbua. Rundfloen presenterer Trysils planlagte Superpark som skal gjøre «Spill til virkelighet». Første byggetrinn koster 250 millioner kroner. Gründer Hans Bakker har sagt at spørsmålet ikke er om, men når parken blir realisert. Den planlagte parken ligger i nærheten av Solskiva Hyttegrend. Derfor vil Fallet holde seg orientert om planene. Arkitekt Rundfloen sier det ville vært fint med innslag av lokale investorer. – Det ville vært fint med lokale investorer, men det er snakk om mye penger, svarer Fallet.

Kl 14:30 Inspeksjon Bjønnåsen Hyttegrend

Arbeidsdagen går videre til Bjønnåsen Hyttegrend, hvor Fallet og Trysil Utvikling kjøpte seg inn med 51 prosent i 2011. Her er 115 hyttetomter regulert, hvorav 32 fortsatt er usolgt. Fallet skal inspisere en ny peis som en av hans ansatte har bygget. På terrassen, med



«Etter bare to uker hadde jeg solgt fire tomter.»

utsikt over Trysilfjellet, forteller Fallet om hvordan han har endret strategi de siste to årene.

– Det er på mange måter enklere å selge tomter enn å selge hytter. Vi begynte å bygge hytter i 2006, men siden 2011 har jeg gjort alt jeg kan for å selge tomter med hytte, fremfor bare tomt. Mange av Trysils hyttetomter kjøpes opp av utenbygds investorer, og da havner også mer av sysselsettingen utenbygds.

Flere satser lokalt

Trysilfjell Utmarkslag selger flest hytte-tomter i Trysil, mens Vegard Fallet og

Trysil Utvikling bygger flest hytter. Hytta hvis terrasse Fallet nå står på, er solgt for fire millioner kroner. Selve hytta er levert av Buen hus og hytter, som kommer utenbygds fra.

– Vi kunne laget egne hyttemodeller, men det er en stor jobb. Vi har ingen i Trysil som gjør denne jobben. Slik det er nå, støper vi sålen selv og kjøper graving, plater, rør og elektrisitet lokalt. Torv kjøper vi i Engerdal, det må vel også betraktes som lokalt. I tillegg har vi egne ansatte som tar seg av resten.

Også Trysilfjell Utmarkslag har nylig endret strategi for å øke den lokale sysselsettingen. Utmarkslaget har etablert datterselskapet Trysilfjell Hytter som skal bygge hytter i egen regi. Slik går også utmarkslaget over fra å være tomteselger til å bli hyttebygger. Vegard Fallet sier det er viktig for lokalsamfunnet å bygge hyttene, selv om det ville vært enklere å selge bare tomtene.

– Vi ønsker å ta en større del av næringskjeden. Det skaper mer lokal sysselsetting. Jeg er vokst opp her, og jeg er glad i bygda. Jeg synes det er en fin kommune. ■

Reiselivsnæring i endring

Oppland er et av landets viktigste reiselivsfylker med fem av tolv kommuner i Norge hvor hotell- og restaurantnæringen betyr mest: Øystre Slidre, Dovre, Øyer, Sør-Fron og Lom. Næringen er i endring. De tradisjonelle fjellhotellene erstattes av leiligheter og hytter, og reiselivets sysselsetting skjer i økende grad i andre næringer enn i hotell og restaurant.

Antall sysselsatte i overnattings- og serveringsbedriftene falt fra 2008 til 2009 som et resultat av finanskrisa. På landsbasis har sysselsettingen vært økende siden 2009, denne veksten har i hovedsak kommet i Oslo og storbyene. Hedmark og Oppland hadde ved utgangen av 2012 tilnærmet samme sysselsetting både i overnattingsbedriftene og i serveringsbedriftene som i 2009.

«Samlet står overnattings- og serveringsbedriftene for snaut 3.300 arbeidsplasser i Oppland og snaut 2.000 i Hedmark»

Samlet står overnattings- og serveringsbedriftene for snaut 3.300 arbeidsplasser i Oppland og snaut 2.000 i Hedmark. Dette utgjør omlag fire prosent av arbeidsplassene i Oppland og drøyt to prosent i Hedmark. Denne andelen er høyere i Oppland enn på landsbasis, men lavere i Hedmark. Mens det på landsbasis er klart flere ansatte i serveringsbransjen enn overnattingsvirksomheter, er disse omtrent like viktige i Innlandet.

Sysselsetting på kommune- og regionnivå

Overnattings- og restaurantvirksomhetens andel av totalsysselsettingen er klart høyest i Gudbrandsdalen og Valdres. Det varierer fra 5,5 prosent i Nord-Gudbrandsdal til 1,7 prosent i Glåmdalsregionen. Alle regionene i Gudbrandsdalen hadde tilbakegang i sysselsettingen

fra 2008 til 2011 og gjennom 2012. Blant kommunene varierer overnattings- og serveringsvirksomhetens sysselsettingsandel fra over 10 prosent i Øystre Slidre, Dovre og Øyer, til under 1 prosent i Os, Våler og Åsnes. I absoluttverdi troner Lillehammer på topp med over 700 arbeidsplasser.

Færre overnattinger på hotell og flere i hytter

Overnatting i utleiehytter, og ikke minst i private hytter, står for langt flere gjestedøgn enn overnatting på hoteller. SSB publiserer tall for kommersielle overnattinger. De omfatter fire undergrupper: a) hoteller og pensjonater, b) campingplasser, c) hyttegrender og d) vandrehjem. Bruk av private hytter finnes det imidlertid ingen statistikk for.

Oppland hadde knapt 2.8 mill. kommersielle overnattinger i 2012. Trafikken har gått jevnt nedover siden 2005 og var i 2012 snaut 300.000 lavere enn i perioden 2005–2007. Nedgangen har vært enda større for undergruppen hoteller og pensjonater, men motvirkes i noen grad av vekst innenfor kommersiell overnatting i hyttegrender. Hedmark hadde knapt 1.1 mill. kommersielle gjestedøgn i 2012. Hedmark hadde en viss vekst frem mot 2009, men har deretter hatt tilbakegang. I begge fylkene var vel halvparten av overnattingene i camping og hyttegrender og resten i hoteller og pensjonater.

Det er ferie- og fritidstrafikken som dominerer i overnattingsbedriftene i Hedmark og Oppland. Her er det svært store sesongvariasjoner. Trafikken er

størst om sommeren med juli og august som toppmåned, men også vintertrafikken er stor, særlig i Oppland. Svakest er trafikken i oktober, november og desember. Sesongsvingningene er mye større i Oppland enn i Hedmark og er selvsagt en stor utfordring for bedriftene. I toppsesongene må mye arbeidskraft hentes fra utlandet, ikke minst fra Sverige.

«Overnatting i private hytter står altså for en stor og økende del av overnattingene i fjellheimen.»

Ser vi alle kommersielle overnattings typer samlet, står nordmenn for om lag tre av fire gjestedøgn i begge fylker, og andelen er økende. Kun i Sør-Østerdalen og Midt-Gudbrandsdalen har andelen nordmenn holdt seg under 70 prosent, men er også her økende.

Lillehammer-regionen er den klart største reiselivsdestinasjonen i Innlandet. Lillehammer og Øyer er også suverent på topp blant innlandskommunene med over 300.000 overnattinger hver seg hittil i 2013. Deretter følger Trysil, Nord-Aurdal, Øystre Slidre, Ringsaker og Lom. Lillehammer-regionen hadde vekst i kommersielle overnattinger fra 2011 til 2012, men tallene hittil i 2013 viser en viss tilbakegang.

Lav omsetning per tilgjengelige rom (RevPAR) blant Innlandets hoteller
RevPAR (Revenue Per Available Room) eller omsetning per tilgjengelig rom,



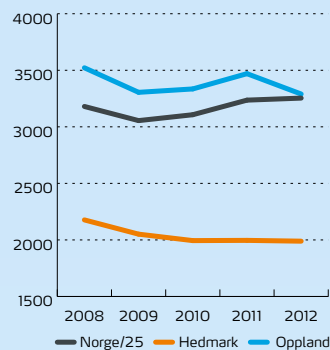
brukes som nøkkeltall i overnattingsbedriftene, særlig av hotellene. Indikatoren kombinerer informasjon om oppnådd pris og kapasitetsutnyttelse. RevPAR for hotellene i Innlandet ligger betydelig under landsgjennomsnittet, noe som delvis skyldes sesongsvingningene i den dominerende ferie- og fritidstrafikken. Oppland ligger faktisk på bunn. Hedmark er på tredje sisteplass blant landets fylker i januar-august 2013. Mens Hedmark hadde en forbedring fra samme periode 2012, hadde Oppland en vis nedgang.

Reiseliv – mer enn hoteller og restauranter

Overnatting i private hytter står altså for en stor og økende del av overnattingene i fjellheimen, delvis på bekostning av overnattinger og sysselsetting i turisthotellene. Reiselivsnæringen er imidlertid mer enn bare hoteller og restauranter. Som nevnt gir veksten i fritidsboliger betydelig ringvirkninger for bygg- og anleggssektoren i mange hyttekommuner.

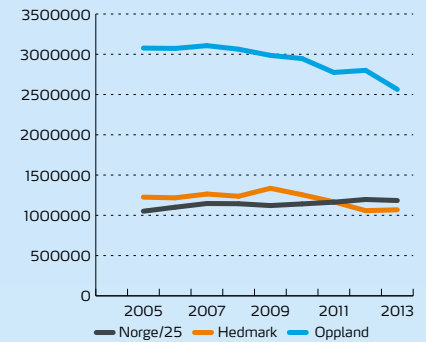
I følge «Satellitregnskap for turisme» i 2007 (SSB), utgjorde reiserelatert omsetning (transport, kultur og underholdning) nesten like mye av omsetningen som hotell og restaurant. Eksempelvis hadde Lillehammer i 2012 bortimot 400 arbeidsplasser innen næringer som museer, annen kulturvirksomhet, sports- og fritidsaktiviteter, herunder ansatte i Birkebeinerrennet og Birkebeinerrittet. Slike virksomheter bæres dels oppe av gjester i regionens hoteller og hytter, men skaper også selv betydelig ringvirkninger for blant annet overnattings- og serveringsbransjen. ■

Antall sysselsatte personer i hotell og restaurant 2008–2012



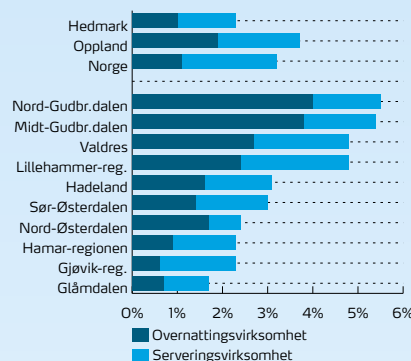
Siden tellepunktet for sysselsetningsstatistikken er i november omfatter ikke tallene sesongarbeiderne

Antall kommersielle overnattinger. 2005–2013*

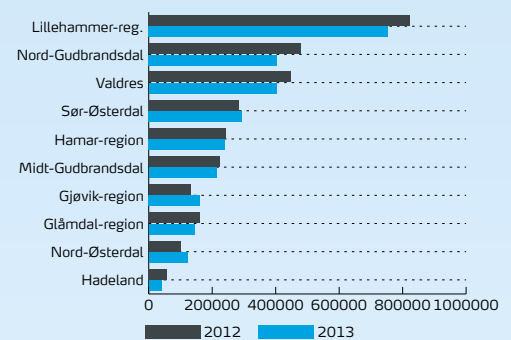


* 2013-tall er anslag basert på årets første ni måneder

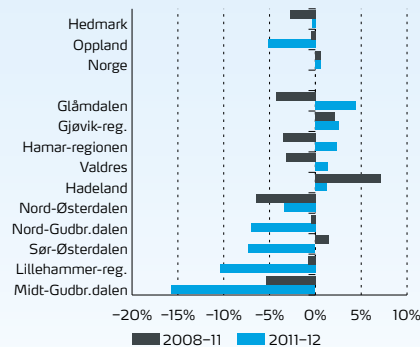
Hotell og restaurants sysselsettingsandeler 4. kvartal 2012



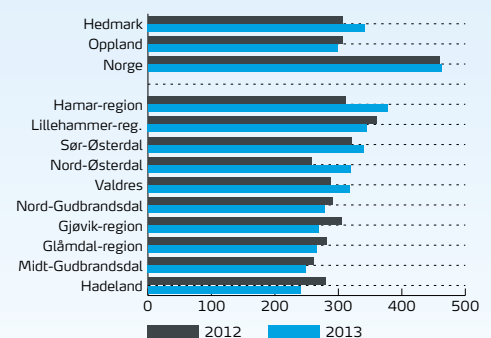
Antall kommersielle overnattinger. Januar–august 2012 og 2013



Årlige sysselsettingsendringer i hotell og restaurant



RevPAR hoteller. Januar–august 2012 og 2013



A photograph of three people running on a gravel path. In the foreground, a man and a woman are running towards the camera, both wearing blue athletic jackets with 'SkiStar' and 'Redning' logos. The man is carrying a pair of skis. Behind them, another woman in a red jacket is running. The background shows a scenic landscape with a lake, a town, and mountains under a cloudy sky.

Skaper 350 millioner på dugnad

Birkenarrangementene skaper ringvirkninger for over 350 millioner kroner i året. Størsteparten av arbeidet utføres av 6.500 frivillige på dugnad. Her deltar ledelsen i Birken og eierklubbene i et uoffisielt birkenløp opp Ballettbakken i Lillehammer.

Tekst: Øystein Krogsrud Foto: Richard K. Johansen, Ricardofoto



Ballettbirken. Her deltar Bjørgulv Noraberg (f.v.), Brit Pettersen Tofte, Tone Lien, Jon Erik Rønning, David Tofthagen og Lisbeth Berntsen Huse i et uoffisielt birkenløp opp Ballettbakken i Lillehammer.

Bla om for å lese om de tre idrettslagene som skaper over 350 millioner kroner på dugnad.



Dugnadsgjeng. Lisbeth Berntsen Huse (f.v.), David Tofthagen, Jon Erik Rønning, Brit Pettersen Tofte, Bjørgulv Norberg og Tone Lien (foran) leder en dugnadsgjeng med 6.500 personer som skaper årlige ringvirkninger på over 350 millioner kroner.

DETTE ER BIRKEN

Birken består av terrengløp, sykkelritt og skirenn. Løp og renn er organisert gjennom Birkebeinerrennet AS, som eies med en halvpart hver av Lillehammer Skiklub og Rena IL. Sykkelrittene organiseres gjennom Birkebeinerrikket AS, som eies med en halvpart hver av Lillehammer Cykleklubb og Rena IL. Begge selskapene har en omsetning på rundt 45 millioner kroner med en resultatmargin på rundt ti prosent.

Birkebeinerrennet ble første gang arrangert i 1932, Birkebeinerrikket første gang i 1993 og Birkebeinerløpet første gang i 1998. Birkebeinerarrangementene bygger på historien om Birkebeinerne Skjervald Skrukka og Torstein Skjevla som reddet Håkon Håkonsson fra Baglerne ved nyttår 1205/1206.

Ledelsen i Lillehammer Cykleklubb, Lillehammer Skiklub og Birkenkontoret gjør seg klare til et uoffisielt birkenløp opp Ballettbakken i Olympiaparken på Lillehammer. Blant de seks deltagerne er styreleder Bjørgulv Norberg i Lillehammer Skiklub og daglig leder Tone Lien i Birkebeinerrikket.

Norberg og Lien har beregnet at Birkebeinerarrangementene skaper økonomiske ringvirkninger for over 350 millioner kroner i året. I tillegg kommer vanskelig kvantifiserbare ringvirkninger, som eksempelvis hyttebygging og folkehelse, hvor oppsiden er desto større.

– I bunn og grunn er dette et dugnadsprosjekt. Det er eid av tre idrettslag, uten noen form for personlig eierskap. Den viktigste humankapitalen utgjøres av 6.500 frivillige dugnadsarbeidere. Det utbetales årlig seks millioner kroner for dugnadstimer til lokale lag og foreninger, sier Bjørgulv Norberg (bildet til høyre).

Norberg bruker 30 til 50 prosent av tiden sin som styreleder i skiklubben og styremedlem for rennet, mot et symbolsk styrehonorar. Han jobber blant annet med å overføre Inga Låmi fra skiklubben til Birken. Han jobber også med å slå sammen de to Birken-selskapene til et felles driftsselskap.

– Vi driver veldedig arbeid. Vi er fritatt for skatt på overskudd, sier Tone Lien.

Samarbeidsprosjekt i Innlandet

Lien bor i Elverum, har kontor på Rena, og er mye på Lillehammer som daglig leder for Birkebeinerrikket AS.



«Den viktigste humankapitalen utgjøres av 6.500 frivillige dugnadsarbeidere.»

Hun er materialiseringen av et vellykket samarbeidsprosjekt mellom Hedmark og Oppland, hvor Rena og Lillehammer eier en halvpart hver. Turene er mange mellom Østerdalen og Gudbrandsdalen, og det er ytterst sjelden at den går over fjellet, slik som i gamle dager.

I dag går turen opp og ned den beryktede

Ballettbakken i Olympiaparken. Startskuddet nærmer seg med ovennevnte Norberg og Lien som nummer en og tre fra venstre på startstreken. Deretter kommer assisterende sportssjef Jon Erik Rønning, for anledningen utkledd som Skjervald Skrukka. Lengst til høyre står David Tofthagen, daglig leder i Lillehammer Cykleklubb, og Lisbeth Berntsen Huse, styreleder for Lillehammer Cykleklubb og styremedlem i Birkebeinerrikket.

Siste deltager er Brit Pettersen Tofte, tidligere skidronning, og nå konstituert daglig leder i Lillehammer Skiklub. Nå skal hun snart parkere sin styreleder, Bjørgulv Norberg i dagens uoffisielle bakkeløp.

Norberg har tidligere på dagen regnet på hvilke ringvirkninger Birkebeinerarrangementene får. Av anslåtte ringvirkninger på 350 millioner kroner, stammer 250 millioner fra besøkende og deltagere. I tillegg har selskapene 23 fulltidsansatte med en årlig omsetning på rundt 90 millioner kroner. Her er ringvirkningene anslått til over 100 millioner kroner. Avhengig av hvordan man regner kunne tallet også vært høyere.

– Det snakkes jo om birken-effekten for hyttebygging på Sjusjøen, og nå er jo også Åmot blitt en større hyttekommune med

GUDBRANDSDALEN ER BEST PÅ REISELIV

Gudbrandsdalen og Østerdalen er likeverdige i Birken, men innen reiselivet er det stor forskjell. I Åmot kommune er mindre enn tre prosent av den totale sysselsettingen innen reiselivet, mot 4,4 prosent på Lillehammer. Da inkluderes kun serverings- og overnattingsvirksomhet, og ikke eksempelvis hyttebyggingen på Furutangen i Åmot, og heller ikke Birkenarrangementene. Lillehammer-regionen, Midt-Gudbrandsdal, Nord-Gudbrandsdal og Valdres har alle en sysselsettingsandel i reiselivet på rundt fem prosent. Gjennomsnittet for Hedmark ligger på under halvparten.



hytteområdene på Furutangen. I tillegg har vi vanskelig kvantifiserbare ringvirkninger som nettverksbygging, tilflytting og folkehelse. Det samme gjelder lokale selskaper som har slått seg opp med Birken som drahjelp, sier Noraberg.

Skiklubben best i motbakke

Som mangeårig rådmann er Noraberg god med tall, og han har flere merker i løpet, men det hjelper ikke i dagens «Ballett-birken». Startskuddet går, og slaget står mellom skidronninga Britt Pettersen Tofte og David Tofthagen, daglig leder i Lillehammer Cykleklubb. Men Pettersen Tofte blir for sterk, selv om Tofthagen blir tilgodesett med et forsprang fordi han løper med sykkel.

Sykkellklubben svarer imidlertid med ringvirkninger. Både skiklubben og sykkelklubben er størst i landet. Men skiklubben har en svunnen storhetstid på toppnivå, sammenlignet med sykkelklubben.

– Vi hadde fire deltagere i sykkel-VM i Italia i september. Det må vel også kunne kalles ringvirkninger, sier Lisbeth Berntsen Huse, styreleder i Lillehammer Cykleklubb og styremedlem i Birkebeinerrittet.

– Alle er lokale, det er det beste av alt, sier Tofthagen i Lillehammer Cykleklubb. ■

Flaske-samler er største mottaker

Sport 1 i Kirkegata på Lillehammer omsetter for over 60 millioner kroner i året, og halvparten selges på Birkenarrangement.

Geir Husum (bildet) og Sport 1 Lillehammer er trolig den største og mest direkte mottageren av ringvirkninger fra Birken. Han startet yrkeskarrieren som flaske-samler på Maihaugen, hvor faren var vaktmester. På ettermiddagen og kvelden gikk faren til et fuktig kjellerlokale i Bankgata i Lillehammer for å selge brukt skiutstyr på kommisjon. I helgene kjørte familien rundt på mart'ner med varebil og campingvogn.

– Det er så mange historier når man først begynner å tenke etter, sier Geir Husum, som feirer 30-årsjubileum i år.

Faren Asbjørn Husum startet med brukt skiutstyr i 1983, og to år senere var det sønnen Geir som overtok hovedansvaret som 22-åring. I år omsetter Husum Gruppen for 150 millioner kroner med to sportsforretninger på Lillehammer, en på Hamar, som snart blir til to, en på Sjusjøen og en på Raufoss, som nylig er overtatt. Geir Husum har aldri deltatt som aktiv utøver, men han inngår til stadighet veddemål om at det skal skje.

– Det er klart at Birken har vært viktig for oss, og er det fortsatt. Vi selger jo veldig mye på arrangementene, og i tillegg bidrar Birken til å løfte interessen for sport- og fritidsmarkedet. Vi er en av sponsorene, og mange av de fremste birkebeinerne bistår våre kunder med valg av utstyr. For min egen del har det blitt mye jobbing, og lite tid til trening. Planen er å delta neste år, hvert eneste år, og før eller senere kommer det til å skje. ■

Handlekraft i Ringsaker

Ringsaker hadde Innlandets sterkeste vekst i varehandelen i fjor. Det ble skapt 126 nye arbeidsplasser og omsetningen økte med 9,9 prosent.

Ringsaker økte varehandelen med om lag 200 millioner kroner fra 2011 til 2012. Til sammenligning hadde Hamar en tilbakegang på nær 50 millioner eller 2 prosent.

«Det har vært stabil vekst siden 2009, både nasjonalt og i innlandsfylkene.»

Alle regioner i Innlandet hadde vekst i varehandelsomsetningen i fjor, sammenlignet med året før. Det har vært stabil vekst siden 2009, både nasjonalt og i innlandsfylkene. Fra 2011 til 2012 økte varehandelsomsetningen nasjonalt med 3,5 prosent, i Hedmark og Oppland med 2,5 prosent.

I første halvår 2013 har veksten i varehandelen flatet ut, med en omsetningsøkning på 1,3 prosent fra samme periode i 2012. Ikke siden første halvår 2009 har

veksten vært lavere. Hedmark hadde en vekst på 1,3 prosent første halvår, mens Opplands varehandelsomsetning økte med 1,1 prosent.

At veksten i detaljvarehandelen har vært noe svakere hittil i år er i tråd med konjunkturbildet. Samtidig utfordres deler av detaljhandelen i butikk av en stadig voksende nett- og postordrehandel. I følge Distansehandel Norge og Posten Norge økte denne med 7 prosent i 2012, mot altså 3,4 prosent for butikkhandelen. Nett- og postordrehandelen har størst markedsandel på bøker, data, lyd og bilde med rundt 20 prosent av totalomsetningen.

Handel per innbygger – kommunenivå

Høyest varehandel per innbygger har regionsentrene Nord-Aurdal, Tynset, Lillehammer, Hamar, Gjøvik, Sel, Elverum og Kongsvinger, kun splittet av reiselivskommunen Trysil. Variasjonene mellom enkeltkommuner er store fra

134.423 kroner per innbygger i Nord-Aurdal (Fagernes/Leira) til 20.177 kroner per innbygger i Os. Regionsentra har i likhet med reiselivskommuner, høy varehandelsomsetning fordi de betjener en større kundegruppe enn kommunens egne innbyggere.

Handel per innbygger – regionnivå

På regionnivå er det Lillehammerregionen og Valdres som har høyest varehandelsomsetning per innbygger. Dette skyldes i hovedsak at dette er viktige reiselivsregioner. Lavest ligger Glåmdalsregionen og Hadeland. Dette er regioner som har stor utpendling og hvor pendlerne antas å foreta deler av sin varehandel i arbeidsstedskommunen.

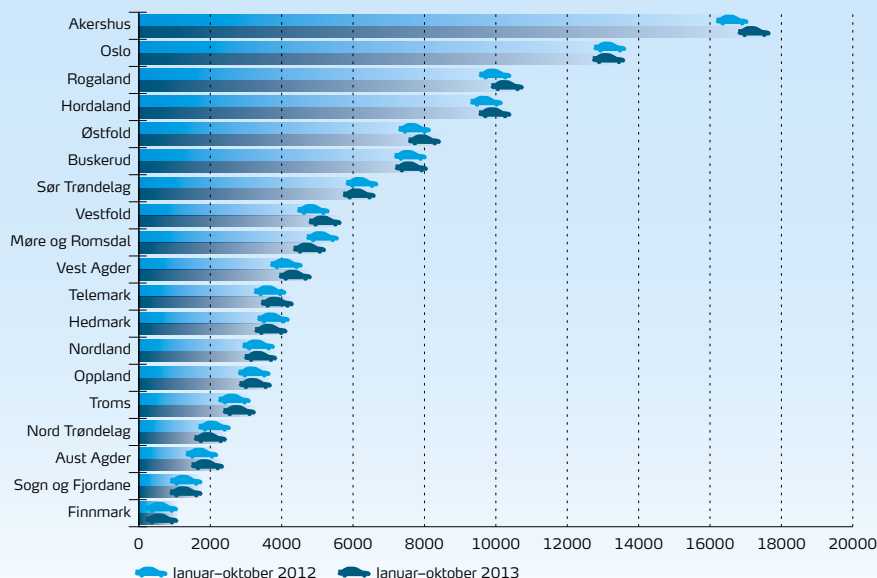
«Trenden er og har vært at det omsettes mer per sysselsatt i norsk varehandel.»

Sysselsettingen i varehandelen har gått ned

Sysselsettingen i varehandelen har utviklet seg svakere enn selve omsetningen. Trenden er og har vært at det omsettes mer per sysselsatt i norsk varehandel. Etter et fall fra 2008 til 2009 har sysselsettingen i varehandelen vært relativt stabil, dog med en liten nedgang siste år. Dette gjelder både i innlandsfylkene og på landsbasis.

Samlet står varehandelen for i underkant av 12.000 arbeidsplasser i hvert av fylkene og rundt 13,5 prosent av totale arbeidsplasser. Andelen er noe lavere enn på landsbasis, der den er 14,2 prosent. Dette skyldes en underrepresentasjon innenfor agent og engroshandel, som vanligvis lokaliseres til større byer. Hedmark og Oppland har høyere sysselsettingsandeler enn landet forøvrig innen handel med motorvogner og ordinær detaljhandel.

Salget av nye personbiler januar-oktober. 2012 og 2013





Sysselsetting på kommune- og regionnivå

Varehandelens andel av den totale sysselsettingen varierer fra 14,8 prosent i Valdres til 11,7 prosent i Nord-Østerdal. Blant kommunene er det større variasjoner, fra 20,7 prosent i Nord-Aurdal (Fagernes/Leira) til 5,5 prosent i Våler. Alle regionene med unntak for Hadeland, har hatt nedgang i sysselsettingen i varehandelen siden 2008. Ser vi på det siste året isolert, var nedgangen sterkest i Nord- og Midt-Gudbrandsdal, Nord-Østerdal og Glåmdals-regionen. Gjøvik-regionen, Sør-Østerdal og Hamar-regionen var de eneste som økte sysselsettingen i varehandelen siste år.

«Veksten i Gjøvik-regionen stammer i hovedsak fra Gjøvik kommune, og delvis fra Søndre Land.»

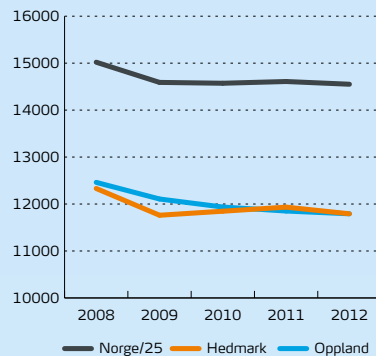
Veksten i Gjøvik-regionen stammer i hovedsak fra Gjøvik kommune, og delvis fra Søndre Land. Veksten i Sør-Østerdal stammer fra Elverum, og i noen grad Trysil, mens Ringsaker og i noen grad Stange står for veksten i Hamar-regionen.

Nybilsalg – Hedmark selger færre biler

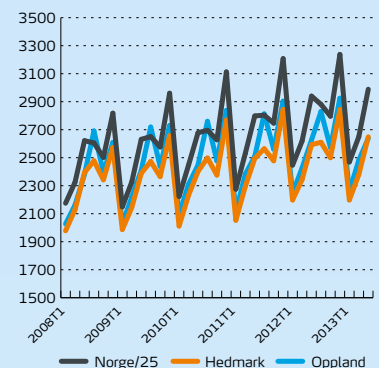
Nybilsalget i Hedmark falt med 1,3 prosent fra januar til oktober 2013, sammenlignet med samme periode året før. Oppland hadde en vekst på 1,0 prosent, mens nybilsalget på landsbasis økte med 1,8 prosent.

Nybilsalget varierer i takt med konjunktorene. Etter et betydelig fall i 2009 i kjølvannet av siste finanskriser, har nybilsalget tatt seg opp igjen gjennom 2010 og 2011 for så å stagnere fra 2011 til 2012. Nybilsalget i 2011 og 2012 var imidlertid det høyeste siden 1985. ■

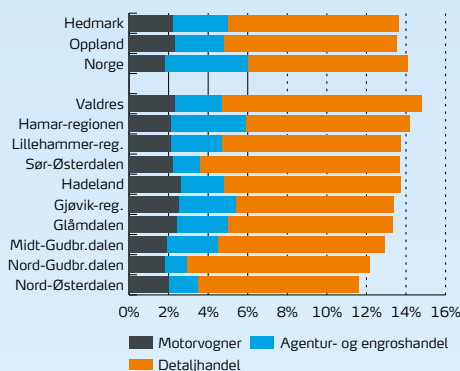
Antall sysselsatte personer i varehandel. 2008–2012



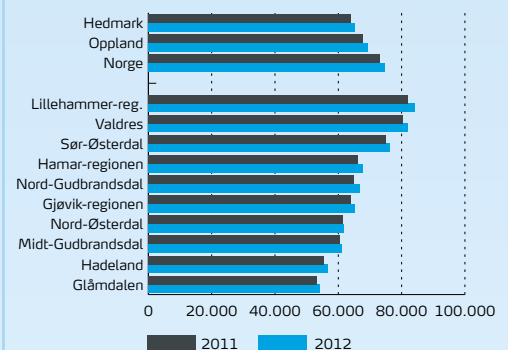
Detaljhandelsetning i mill. kroner. 1. termin 2008–3.termin 2013



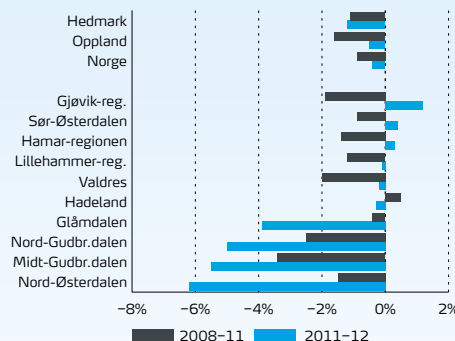
Varehandelens sysselsettingsandeler 4. kvartal 2012



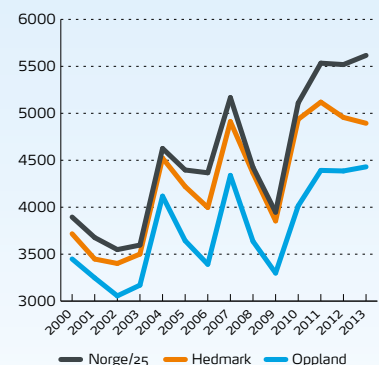
Detaljhandelsetning kroner/innbygger. Årsbasis 2011 og 2012



Årlige sysselsettingsendringer i varehandelen i %



Salget av nye personbiler 2000–2013, antall per år



* 2013-anslag basert på vekstratene fra januar-oktober 2012 til januar-oktober 2013

Ringsaker kler av konkurrentene

Elin Sveløkken Paalsrud tjente nesten en million på undertøy i fjor. Hun nyter godt av at Ringsaker hadde Innlandets største vekst i butikkomsetning i 2012.

Tekst: Øystein Krogsrud Foto: Richard K. Johansen, Ricardofoto



Moteshow. Randi Karsset Gjermshus prøver under- og badetøy til Solheimkorets årlige moteshow i Brumunddal. Elin Sveløkken Paalsrud gir sine instruksjoner om hvordan klærne skal vises.

Ringsaker tar innersvingen på Hamar i kampen om kundene. Ringsaker økte fjorårets butikk-omsetning med 198 millioner kroner, en vekst på 10 prosent. Elin Sveløkken Paalsrud og undertøybutikken Aller Innerst i Brumunddal bidro med en vekst på 15 prosent. Til sammenlikning hadde Hamar en tilbakegang på nær 50 millioner, en nedgang på to prosent.

– For en del år tilbake merket vi oss at Ringsaker hadde lavere detaljomsetning per innbygger enn sammenlignbare kommuner, sier ordfører Anita Ihle Steen (Ap) i Ringsaker. Vi startet da arbeidet med å endre dette, blant annet gjennom tettstedsutvikling i Brumunddal og Moelv. Vi har lagt vekt på at vi skal ha to større tettsteder fremfor mange små. ►



Bestselger. Her holder Elin Sveløkken Paalsrud en BH av merket Primadonna, som er hennes bestselger med over 300 solgte i løpet av et år.

► Med en butikkomsättning på 66.000 kroner per innbygger i fjor, ligger Ringsaker fortsatt et stykke bak Hamars 96.000 kroner. Men Ringsaker tar innpå år for år. Hamars fjorårsomsättning ligger på omtrent samme nivå som i 2008, mens Ringsaker har hatt en vekst på 19 prosent i den samme perioden.

Nisje- og spesialbutikkene blomstrer i Brumunddal, mens de er utryddingstruet de fleste andre steder i landet. Undertøysbutikken Aller Innerst i Brumunddal hadde en omsättning på over fem millioner kroner i fjor.

– Våre leverandører sier at vi er størst på undertøy mellom Oslo og Trondheim. Vi har mange kunder som kommer langveisfra for å handle undertøy, sier butikkeier Elin Sveløkken Paalsrud (60).



«I fjor satt jeg igjen med nesten en million kroner i enkeltpersonforetaket mitt.»

Fra motgang til medgang

Paalsrud har jobbet med butikk salg nesten hele livet, men har aldri hatt større suksess enn i fjor og i år. Etter at opp-

graderingen av Brumunddals gågate ble ferdigstilt. Paalsrud har klart å snu tidligere motgang til medgang. Den største utfordringen kom i 1992, da hun mistet sønnen i en russebilulykke, mannen ble uføretrykdet på grunn av en ryggskade og familien måtte gå til skifteretten med det mangeårige livsgrunnlaget, en fotobutikk. Det ble for vanskelig for Paalsrud å sitte igjen med hovedansvaret alene.

– Det var en tøff tid, men vi har klart å reise oss. Jeg jobbet blant annet i Marguerite Parfumeri her i Brumunddal etter at fotobutikken ble nedlagt. Da denne undertøysbutikken ble til salgs i 2000, kjente jeg at tida var inne for å starte for meg selv igjen.

Siden den gang har omsætningen økt hvert år, med unntak for 2011, da byggingen av ny gågate satte en stopper for



**«Undertøysbutikken
Aller Innerst i Brumund-
dal hadde en omsetnings-
vekst på 15 prosent
i fjor.»**

Stamkunde. Ann-Kristin Græsby fra Hamar (t.h.) er en av Elin Sveløkken Paalsruds mange stamkunder. Græsby handler undertøy av Paalsrud hver gang hun er i Brumunddal for å klippe seg

omsetningsveksten. Men utviklingen i fjor og i år viser at den nye gågata har bidratt positivt.

– I fjor satt jeg igjen med nesten en million kroner i enkeltpersonforetaket mitt, men jeg føler meg ikke akkurat rik av den grunn. Mesteparten gikk bort i skatt, og det ble ganske mye restskatt i år. Mye av overskuddet ligger også igjen i butikken i form av varelager. Men like fullt, vi har lykket med å skape en bedrift vi kan leve av.

Størst vekst på Olrud

Størsteparten av fjorårsveksten i Ringsaker kom fra Coop Obs Olrud, som åpnet i november 2011. Næringssjef Hermod Østberg i Ringsaker kommune kommenterer det slik:

– Rundt 75 prosent av økningen kom fra Coop Obs Olrud, og størsteparten av den

resterende veksten kom fra Brumunddals to kjøpesentre, hvorav mesteparten fra Mølla Storsenter, som åpnet høsten 2010. I tillegg er det også mange andre frittstående butikker som hadde god vekst i fjor, med Aller Innerst som et av flere eksempler, sier næringssjefen.

**«Rundt 75 prosent av
økningen kom fra Coop
Obs Olrud.»**

Hamar er Innlandets største handelsby med en butikkomsetning på 2.8 milliarder kroner i fjor. Lillehammer og Gjøvik følger like bak med 2.65 og 2.6 milliarder. Ringsaker nærmer seg de tre store mjøsbuene med 2.2 milliarder i fjor. I November neste år åpner CC Hamar Stadion, som blir Hamars andre store kjøpesenter.

Det vil trolig bidra til at Hamar får byens første løft i butikkomsetning på mange år. Ved utgangen av neste år åpner også Ikea Ringsaker i Nydalen, som vil gi Ringsaker ytterligere vekst i butikkomsetningen.

Elin Sveløkken Paalsrud vil bidra til butikkomsetningen i flere år framover. Hun selger aller mest i bikinisesongen fra mai til august. Kvinner utgjør størsteparten av kundene, men før jul er det kø av mannfolk som skal kjøpe undertøy til sin kjære.

Klokka er nå fem i butikken hennes, dørene er stengt, og kassa skal gjøres opp.

– Nå er jeg spent på hvor mye vi har solgt for i dag. Se det, 20.000 kroner, det er jeg fornøyd med. Vi har en god utvikling, og jeg har ikke noe ønske om å bli pensjonist med det første. Jeg skal holde på i mange år framover. ■

Hamar størst på privat tjenesteyting

Hamar har med sine drøye 5.500 arbeidsplasser størst andel øvrig privat tjenesteyting i Innlandet og økte med 124 nye arbeidsplasser gjennom 2012. Hamar har mange tilbydere innenfor både personrettet og bedriftsrettet tjenesteyting. Byen har også mange arbeidsplasser innen kunnskapsintensive næringer.

Samlet står øvrig privat tjenestesektor (se egen faktaboks for definisjoner undergrupper) for 16.600 arbeidsplasser i Hedmark og 15.900 i Oppland. Dette utgjør 19 og 18 prosent av totalt antall arbeidsplasser, mot 26 prosent på landsbasis.

«Størst vekst i antall arbeidsplasser hadde Hamar-regionen, som fikk hele 284 nye jobber.»

Sysselsetting på kommune- og regionnivå

Den private tjenestesektorens andel av totalsysselsettingen varierer mellom regionene fra 21,6 prosent i Hamar og Lillehammer til 13,6 prosent i Midt-Gudbrandsdal og Nord-Østerdal. Blant kommunene ligger Hamar på topp, hvor de drøye 5.500 arbeidsplassene tilsvarer 29,1 prosent. I både Løten, Os, Søndre Land, Sør-Aurdal og Rendalen er andelen under 10 prosent. Alle disse kommunene

har relativt svake kommunesentra og tettsteder. Prosentvis var sysselsettingsveksten det siste året sterkest i Nord-Gudbrandsdal, Glåmdalen og Hadeland, hvor næringene i utgangspunktet står svakt.

Størst vekst i antall arbeidsplasser hadde Hamar-regionen, som fikk hele 284 nye jobber, hvorav nær halvparten i Hamar kommune.

Forskning og utvikling

Forskning og utvikling skjer i Norge i stor grad innenfor offentlige universiteter og høyskoler, men også i forskningsinstitutter og kunnskapsintensive foretak (kategoriseres under næringskode 72, Forskning og utvikling). Totalt har Hedmark 108 ansatte innen denne næringen og Oppland 170. Viktige aktører her er SINTEF Raufoss Manufacturing i Vestre Toten, Bioforsk Øst på Apelsvoll i Østre Toten, Norsk Institutt for naturforskning avdeling på Lillehammer samt Østlandsforskning kontorer i Lillehammer og Hamar.

Hamar med flest arbeidsplasser innen forskning og utvikling

Hamar er den kommunen i Innlandet som har flest arbeidsplasser innen forskning og utvikling, hele 89 av Hedmarks 108 arbeidsplasser i næringen. Hoveddelen av dem finner vi i kunnskapsintensive bedrifter i nettverket av bioteknologiaktører som samarbeider innenfor Arena Heidner, eksempelvis Skogfrøverket, Graminor og Cryogenetics AS.

«Hamar er den kommunen i Innlandet som har flest arbeidsplasser innen forskning og utvikling.»

Innlandet på linje med landsgjennomsnittet

Innlandet er på linje med landsgjennomsnittet når det gjelder «personlig tjenesteyting», med 4,0 prosent i Hedmark og 3,5 prosent i Oppland mot 3,7 prosent nasjonalt. Det er innenfor «informasjon og kommunikasjon», «finans og forsikring»

DEFINISJONER OG UNDERGRUPPER

Øvrig privat tjenesteyting består i denne sammenheng av private næringsaktører, utenom bygg og anlegg, varehandel samt hotell og restaurant, som er behandlet for seg i dette konjunkturbarometeret. Gruppen øvrig privat tjenesteyting består ellers av undergrupper relativt ulike med hensyn til markeder og regional utbredelse:

- «Personlig tjenesteyting» er i hovedsak rettet mot personmarkedet og omfatter

kultur og underholdning, sport og fritid, reparasjon av husholdningsmaskiner, vaskeri- og renserivirksomhet, frisører, skjønnhetspleie, kroppspleie og fysisk velvære.

- «Informasjon og kommunikasjon» og «teknisk og forretningsmessig tjenesteyting» (juridisk, regnskapsmessig og administrativ rådgivning, reklame, eiendomsdrift, utleie, vakthold, arbeids-

kraftstjenester, arkitektvirksomhet og teknisk konsulentvirksomhet, forskning og utviklingsarbeid) er i hovedsak rettet mot bedriftsmarkedet og offentlig sektor. Disse gruppene omtales også ofte som kunnskapsintensive næringer.

- «Transport» og «bank og forsikring» betjener både et personmarked og et bedriftsmarked.



og «teknisk og forretningsmessig tjenesteyting», at underrepresentasjonen er stor.

Næringer med økende sysselsetting

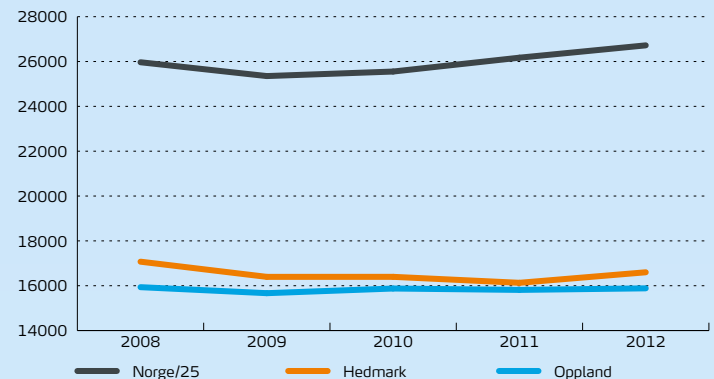
«Øvrig privat tjenesteyting» inneholder flere næringer med langsiktig veksttrend nasjonalt. Etter en nedgang fra 2008–2011, hadde Hedmark sterkere vekst innen øvrig privat tjenesteyting fra 2011 til 2012, enn både Oppland og landet. Det er særlig undergruppene «informasjon og kommunikasjon» og «personlig tjenesteyting» som vokste i Hedmark. «Finans og forsikring» gikk her tilbake sysselsettingsmessig, i likhet med i Oppland og på landsbasis.

«Hedmark hadde sterkere vekst innen øvrig privat tjenesteyting fra 2011 til 2012, enn både Oppland og landet forøvrig.»

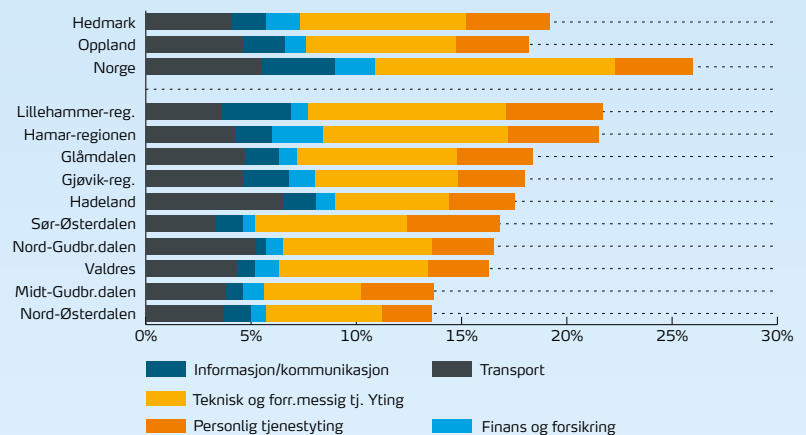
Gjennomgående er «personlig tjenesteyting» spredd rundt om der folk bor. Dette er en vekstnæring både fordi den betjener en stadig økende befolkning og fordi det omfatter mange tjenester som vi normalt bruker mer av med økende inntekt og velstandsnivå.

Undergruppene «informasjon og kommunikasjon» og «teknisk og forretningsmessig tjenesteyting» er også vekstnæringer, men disse er svært sentralisert, med stor overrepresentasjon i Oslo og storbyene og med større andeler i Mjøsbyene enn ellers i Innlandet. ■

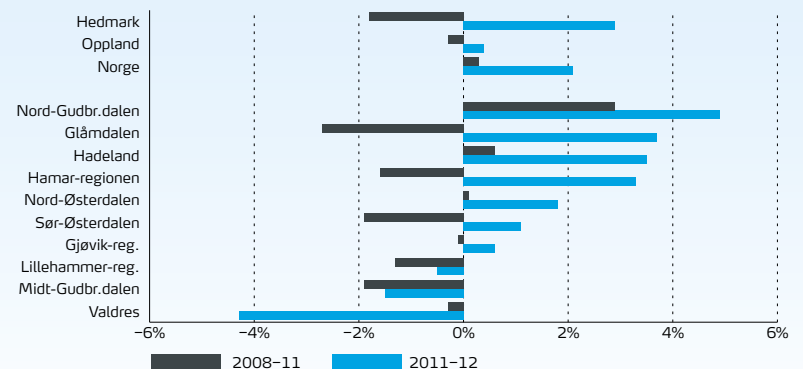
Antall sysselsatte personer i øvrig privat tjenesteyting. 2008–2012



Øvrig privat tjenesteytings sysselsettingsandeler 4. kvartal 2012



Årlige sysselsettingsendringer i øvrig privat tjenesteyting i %



Hamars bioklynge

Dette er selskaper som jobber med fruktbarhet innen bioklynnga Heidner på Hamar. Store deler av denne klynnga ønsker nå å samlokalisere seg i et nytt innovasjonssenter i Nestlé-kvartalet i Hamar.

Tekst: Øystein Krogsrud Foto: Richard K. Johansen, Ricardofoto



Bak fra venstre: Nils Christian Steig, SpermVital, Jørn Ulheim, Cryogenetics, Oddbjørn Flataker, Tyr, Idun Christie, Graminor, Karianne Eide Longvå, Arena Heidner og Hedmark Kunnskapspark, Mette Hubred, BioBank, Sverre Bjørnstad, Geno (foran fra venstre), Elisabeth Kommisrud, Høgskolen i Hedmark og Olav Eik-Nes, Norsvin.

erobrer verden

Foran i midten står Elisabeth Kommisrud fra Åsterud Østre i Stange. Hvis alt går etter planen skal hennes forskning gi verdensherredømme og milliardinntekter.

Bla om for å lese historien om hvordan Kommisrud fikk en idé som kan gi milliardinntekter.



> Privat tjenesteyting

Fra 2001 til 2007 forsket Elisabeth Kommisrud (55) fra Stange fram nye metoder for å øke fruktbarheten for både fisk og husdyr. Nå jobber SpermVital og Cryogenetics med å kommersialisere forskningen. Kommisruds forskning skal gi årlige inntekter på opp i mot en halv milliard kroner innen ti år, hvis alt går etter planen.

Hamar er klart størst i Innlandet innen kategorien «øvrige privat tjenesteyting» med over 5.500 arbeidsplasser. En stor del av denne kategorien består av kunnskapsintensive næringer. Hamar er aller mest dominerende innen forsknings- og utviklingselskaper, med 89 ansatte, som utgjør en tredjedel av alle ansatte i denne kategorien i hele Innlandet. Hoveddelen av disse arbeidsplassene tilhører bioklynga Heidner, som er ledende på fruktbarhet for husdyr, fisk og planter. Antallet arbeidsplasser innen forsknings- og utviklingselskapene er få, men ambisjonene og mulighetene er skyhøye. Selskapet SpermVital, som er grunnlagt på Elisabeth Kommisruds forskning, er et eksempel på et forsknings- og utviklingselskap med relativt få ansatte, men med store muligheter.

– Hvis vi lykkes så snakker vi om årlige inntekter på opp i mot en halv milliard kroner i løpet av en 10-årsperiode. Vi har tre store utfordringer, og det er tempo, tempo, tempo. Vi vet at store multinasjonale selskaper puster oss i nakken med et ønske om å utvikle samme teknologi som den Kommisrud har forsket fram. Nå har vi et tidsvindu på tre år hvor vi må bruke vårt forsprang til å etablere oss på verdensmarkedet. Ambisjonen er at SpermVital skal bli en like sterk merkevare innen husdyravl som Gore-Tex er for klær og sko, sier administrerende direktør Nils Christian Steig i SpermVital.

Hemmelig fortynningsvæske

Forskningsleder Elisabeth Kommisrud og produksjonsleder Laila Bekk står i SpermVitals produksjonslokaler på Store Ree seminstasjon i Stange. I skuffer og skap skjuler det seg ingredienser til en fortynningsvæske som voktes som en statshemmelighet. Det er denne fortynningsvæsken som skal skaffe SpermVital milliardinntekter hvis alt går etter planen.

– Vi har patent på SpermVital-teknologien, men vi jobber hele tiden med nye



Forskning. Elisabeth Kommisrud og Laila Bekk.



«Samspillet mellom bedriftslederen og forskeren har skapt store verdier.»



SpermVital. F.v. Elisabeth Kommisrud, Nils Christian Steig og Sverre Bjørnstad.

versjoner som ennå ikke er patentert. Derfor er det ytterst sjelden at vi lar utenforstående komme inn i dette rommet. Vi svarer heller ikke på spørsmål om fortynningsvæsken, som er selve kjernen i vår unike teknologi, sier Kommisrud.

SpermVitals laboratorium på Store Ree ligger i første etasje. I etasjen over produseres det strå med oksesæd på den tradisjonelle måten.

For begge metodene starter det med et sæduttak fra avlsokser, hvorpå sæden

fortynnes og kjøles ned i flere omganger før den fylles på strå og lagres på flytende nitrogen, som holder minus 196 grader. Etter opptining insemineres så stråene i kuer på gårder i inn- og utland. Slik har det blitt gjort i flere tiår.

Forsknings samarbeid skapte resultater

I 2001 fikk imidlertid Kommisrud en idé om å utvikle en ny metode for nedfrysing av oksesæd. Hun var da forsker i Geno, som produserer og selger oksesæd. Året før var det etablert et forsknings-samarbeid mellom avlsselskapene Geno, Norsvin og AquaGen.

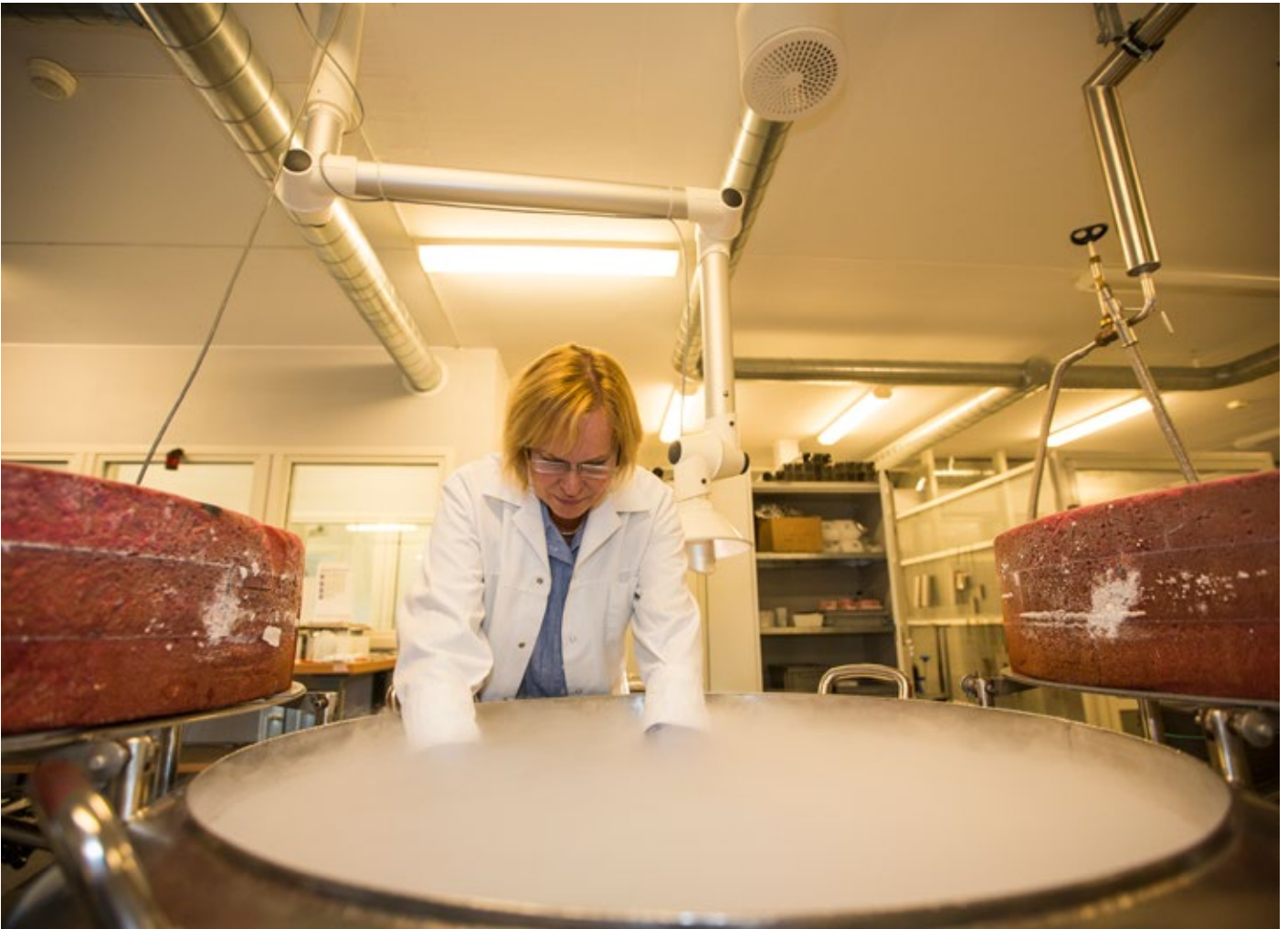
Fra starten av samarbeidet Geno og Kommisrud med AquaGen for å utvikle en ny teknologi for frysing av fiskesæd, på fagspråket kalt fiskemelke. Det er denne teknologien som er grunnlaget for vekstselskapet Cryogenetics, som har datterselskaper i Chile, USA og Canada. Cryogenetics er at av to Hamar-selskaper som nå jobber med å kommersialisere Elisabeth Kommisruds forskningsresultater. SpermVital er det andre selskapet.

Suksessen med fiskemelke ga Kommisrud inspirasjon til idéen om en ny metode for nedfrysing av oksesæd. Kommisrud mente det måtte være mulig å behandle oksesæden på en måte som gjorde at spermene ville leve lenger ved inseminasjon, og dermed øke fruktbarheten.

– Det var flere som ristet på hodet og mente det var sprøtt å tro at vi kunne øke spermienes levetid. Vi fikk imidlertid til et samarbeid mellom Sintef, Norsvin og Geno, og i 2007 fikk vi et gjennombrudd, sier Kommisrud.

Resultatet ble en teknologi som forlenger livet til spermier etter inseminasjon, i dag kalt SpermVital-teknologien. For å klare dette immobiliseres spermene i en fortynningsvæske. Spermene går i en dvale ved at sæden bindes i en gelé, kalt alginat, som etter opptining frigir sædceller jevnt og trutt inne i livmoren. Dette gjør at tidspunktet for inseminasjon blir mindre kritisk i forhold til å treffe hundrets egglosning. Slik sett øker man sjansene for en vellykket befruktning.

– Hovedproblemet vårt var å løse fryseprosessen kombinert med gelé. Da vi klarte det, sto jubelen i taket, sier Kommisrud.



Flytende nitrogen. Elisabeth Kommisrud sjekker oksesæd lagret i flytende nitrogen som holder minus 196 grader.

Planlegger verdensherredømme

Elisabeth Kommisrud har avsluttet dagens forskningsarbeid i SpermVitals lokaler på Store Ree seminastasjon, og er nå tilbake i Biohuset på Hamar. Kommisrud er fra i år ansatt som professor i bioteknologi ved Høgskolen i Hedmark, hvor hun og hennes kollegaer har forsknings samarbeid med flere av selskapene i Hamars bioklynge. Kommisrud har nå et lunsjmøte i Biohusets kantine med administrerende direktør Nils Christian Steig og styreleder Sverre Bjørnstad i SpermVital.

– Det er 220 millioner inseminasjoner av storfe på årsbasis, og nesten like mange for gris. I tillegg kommer også

kjøttfe. Målsettingen er ti prosent markedsandel innen ti år. Målet er også å overføre SpermVital-teknologien til flere dyrearter som for eksempel hest og sau. Men alt dette forutsetter at vi lykkes med å dokumentere god nok effekt av at vi gir sædceller lengre liv, og at vi klarer å overføre dette til forskjellige raser og dyrearter. Bygging av en internasjonal merkevare vil også kreve kapital, sier Steig.

Ga frie tøyler til forskning

SpermVital er ennå i en tidlig fase, men har på kort tid oppnådd en markedsandel på 14 prosent i Norge, uten markedsføring. I disse dager introduseres produktet i flere europeiske land. Avlsselskapet

Geno er hovedaksjonær i SpermVital og administrerende direktør i Geno, Sverre Bjørnstad, håper å opprettholde eierandelen i SpermVital.

«Nå er bioklynga i Hamar i ferd med å skape flere nye vekstselskaper.»

Han åpner imidlertid for at selskapet må hente inn medinvestorer for å få inn både kapital og kompetanse. Et alternativ er å søke om økt lånekapital hos bankforbindelsen Sparebanken Hedmark. ►



Nedkjøling. Her kjøles oksesæd ned fra 30 til fem grader i en kontrollert nedkjøling. Dette er første steg på vei ned mot minus 196 grader.

► – Vi som eier synes at målene om en årlig omsetning på opp i mot en halv milliard kroner, og ti prosent markedsandel på verdensbasis, er spennende og interessante vyer fra daglig leder, sier Sverre Bjørnstad, før han fortsetter:

– Med et slikt utviklingsløp kan det oppstå et spørsmål om Geno klarer å opprettholde en så stor eierandel som i dag. I Cryogenetics har vi redusert vår eierandel til 50 prosent, og fått inn kompetent kapital. Dette fordi frysing av fiskemelke ligger lengre unna vår kjernevirksomhet, og at vi på denne måten øker selskapets tilgang på kompetanse og nettverk.

For SpermVital ønsker imidlertid Bjørnstad å opprettholde en høyest mulig eierandel:

– SpermVital ligger veldig tett opp til vår kjernevirksomhet, og derfor ønsker vi i utgangspunktet å opprettholde eierandelen så lenge vi klarer det finansielt, og så lenge vi er riktig eier for å sikre selskapets utvikling.

Det var Bjørnstad som i sin tid ga Elisabeth Kommisrud frie tøyler til å forske fram ny teknologi innen fruktbarhet for både fiskemelke og oksesæd. Samspillet mellom bedriftslederen og forskeren har skapt store verdier.

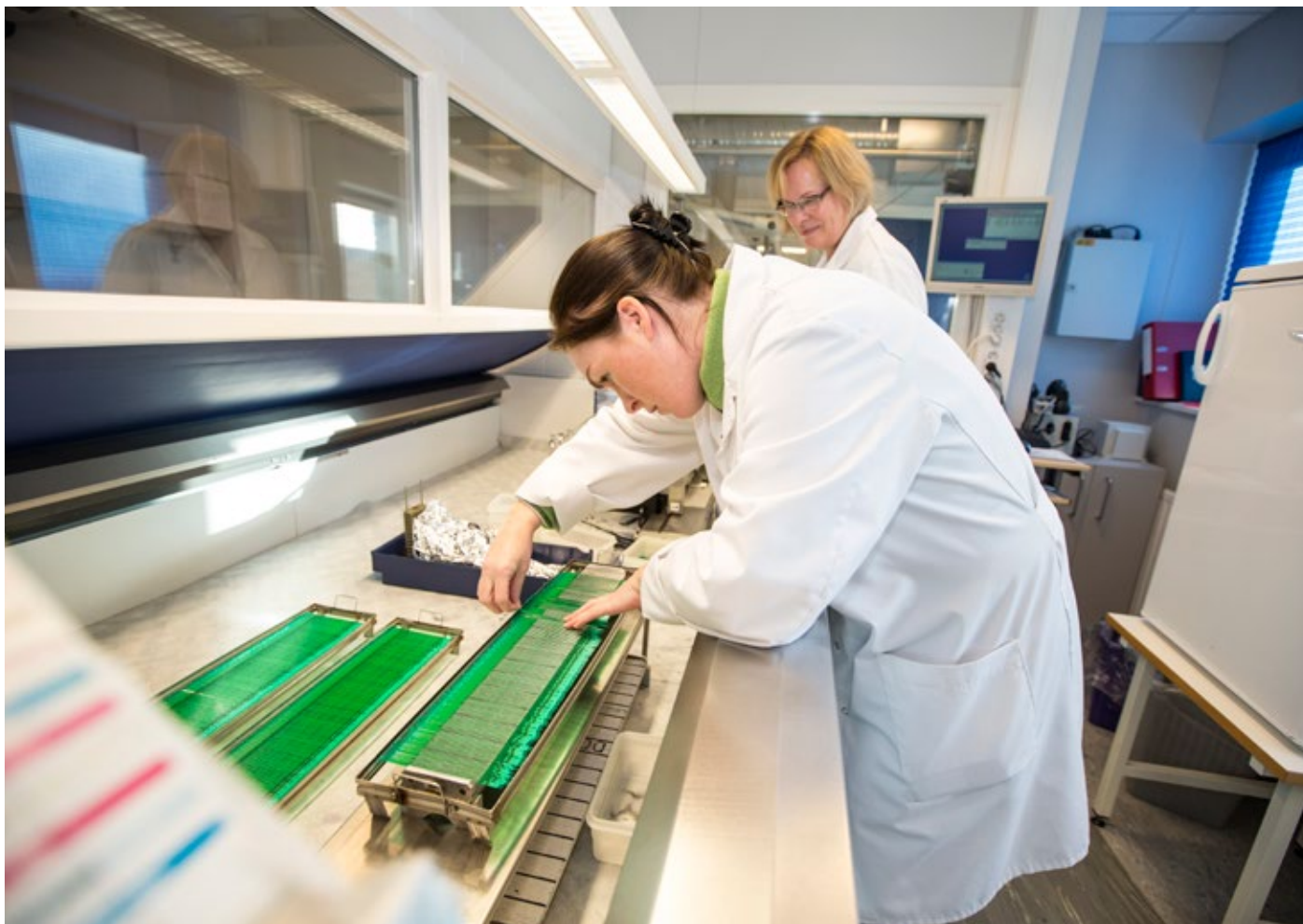
– Han lot idéene våre blomstre, og vi fikk lov til å tenke utenfor boksen, sier Kommisrud.

– Hun har vist en spesiell egenskap til å se muligheter og finne løsninger

innenfor teknologiutvikling. Det gjør at vi i dag sitter på to unike utviklingsløp i Cryogenetics og SpermVital. I tillegg har vi hatt eiere som har vært offensive til tusen. Vi har hatt eiernes fulle støtte i vårt risikopregede arbeid for å utvikle ny teknologi, sier Bjørnstad.

«Vi har hatt eiernes fulle støtte i vårt risikopregede arbeid for å utvikle ny teknologi»

– Her snakker vi om norske storfebønder. Det er kanskje egnet til å utfordre det stereotype bildet enkelte har av norske bønder, sier Steig.



Oksesæd. Laila Bekk og Elisabeth Kommisrud foretar kvalitetskontroll av stå med okesæd.

Nå er bioklynga i Hamar i ferd med å skape flere nye vekstselskaper. Klynga består av 25 selskaper og forskningsinstitusjoner med en samlet omsetning på over 2,5 milliarder kroner.

– Vi er i gang med å etablere et nytt innovasjonssenter i Nestle-kvartalet i Hamar. SpermVital og Cryogenetics er gode eksempler på hva vi kan skape ved å samarbeide på tvers av selskaper og

forskningsinstitusjoner. Vi jobber nå med flere lovende prosjekter som kan materialisere seg i nye vekstselskaper i løpet av de neste tre årene, sier prosjektleder Karianne Eide Longva i Arena Heidner. ■

DETTE ER CRYOGENETICS

Cryogenetics er et vekstselskap grunnlagt på Elisabeth Kommisruds forskning som en knoppskyting av virksomheten i Geno og Aquagen. Cryogenetics tilbyr tjenester og produkter innen fiskeavl. Selskapets hovedprodukt er nedfrysing av fiskesæd, kalt fiskemelke på fagspråket. Dagens eiere er Geno, Investinor og to eiendomsselskaper med tilknytning til Utstillingsplassen Eiendom. Selskapet har tilhold i Biohuset i Hamar.

DETTE ER SPERMVITAL

SpermVital er et vekstselskap grunnlagt på Elisabeth Kommisruds forskning som en knoppskyting av virksomheten i Geno. SpermVital-teknologien forlenger livet til spermier etter inseminasjon. Geno er hovedaksjonær med Sintef, ansatte og storfebønder som minoritetsaksjonærer. Selskapet har tilhold i Biohuset i Hamar.

DETTE ER GENO

Avlsselskapet Geno er et samvirke som eies av 10.500 norske storfebønder. Genos hovedoppgaver er avl og utvikling av ku-rasen Norsk Rødt Fe. Geno konsernet har 221 ansatte og hadde en omsetning på 299 millioner kroner i fjor. Selskapet har tilhold i Biohuset i Hamar.

Motoren i jobbskapingen

Hedmark og Oppland har fått 4.700 nye arbeidsplasser innen offentlig tjenesteyting de siste fire åra. Disse sektorene er viktigst i Sør-Østerdal hvor veksten siste år også var sterkest. Statlige arbeidsplasser innen forsvar, høgskole og sykehus er spesielt viktige her.

Undervisning, helsetjenester, pleie og omsorg er i Norge i hovedsak drevet i offentlig regi. Sammen med offentlig forvaltning og forsvar finner vi her en av tre arbeidsplasser i landet. Den omfattende utbyggingen av velferdssamfunnet i Norge har i stor grad skjedd i regi av kommunene og dermed spredt rundt om i landet der folk bor. Offentlig sysselsetting er dermed viktig også utenfor byene, selv om byene samler mange offentlige arbeidsplasser innen sykehus, høgskole og administrasjon.

«Samlet står offentlig dominert tjenesteyting for 34.400 arbeidsplasser i Hedmark og 33.100 i Oppland.»

Samlet står offentlig dominert tjenesteyting for 34.400 arbeidsplasser i Hedmark og 33.100 i Oppland. Dette utgjør henholdsvis 40 og 39 prosent av totale arbeidsplasser mot 34 prosent på landsbasis. Både Hedmark og Oppland har en overrepresentasjon innen de tre undergruppene undervisning, helse-

tjenester og pleie og omsorg, Hedmark også innenfor undergruppen offentlig forvaltning og forsvar.

Næringer med økende sysselsetting

Sysselsettingen innen offentlig tjenesteyting er i stabil vekst i tråd med befolkningsveksten og en oljesmurt utvikling av velferdssamfunnet. Sektorens arbeidskraftsbehov vil øke ytterligere fremover, særlig om 10–15 når de store etterkrigskullene melder seg for eldreomsorgen. Også behovene i undervisningssektoren vil øke fremover.

Sysselsettingsveksten innen offentlig dominert tjenesteyting var noe lavere fra 2011 til 2012 enn de foregående tre årene. Veksten i Hedmark har vært sterkere enn på landsbasis både siste år og sett over siste fireårsperiode. Samlet fikk Hedmark og Oppland over 4.700 nye offentlige arbeidsplasser de siste fire årene, hvorav 655 det siste året.

Sysselsetting på kommune- og regionnivå

Den offentlige tjenestesektorens andel av totalsysselsettingen varierer mellom regi-

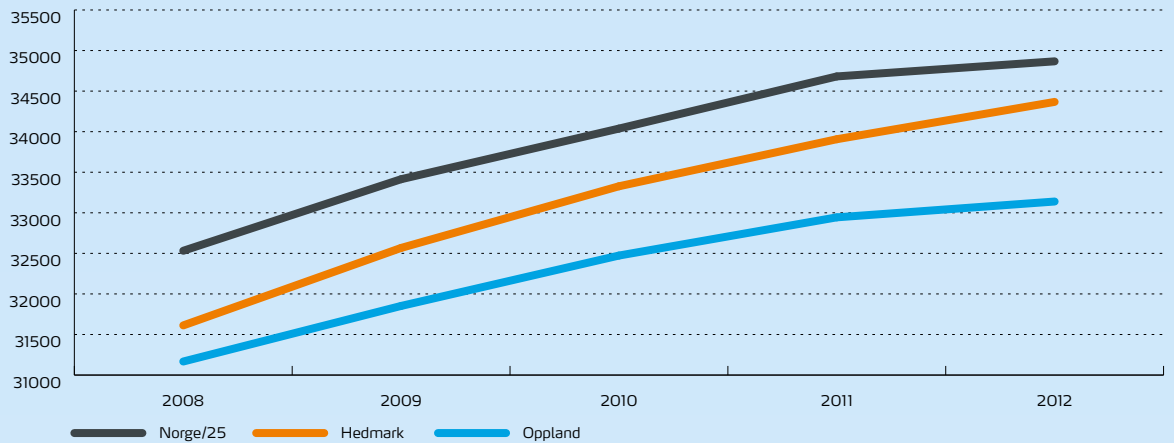
onene, fra 44,9 prosent i Sør-Østerdal til 31,9 prosent i Midt-Gudbrandsdal. Blant kommunen varierer andelen fra 60,7 prosent i Søndre Land til 27,1 prosent i Skjåk. Blant kommuner med høy offentlig sysselsettingsandel finner vi kommuner med lite eget næringsliv og stor

«Veksten i Hedmark har vært sterkere enn på landsbasis både siste år og sett over siste fireårsperiode.»

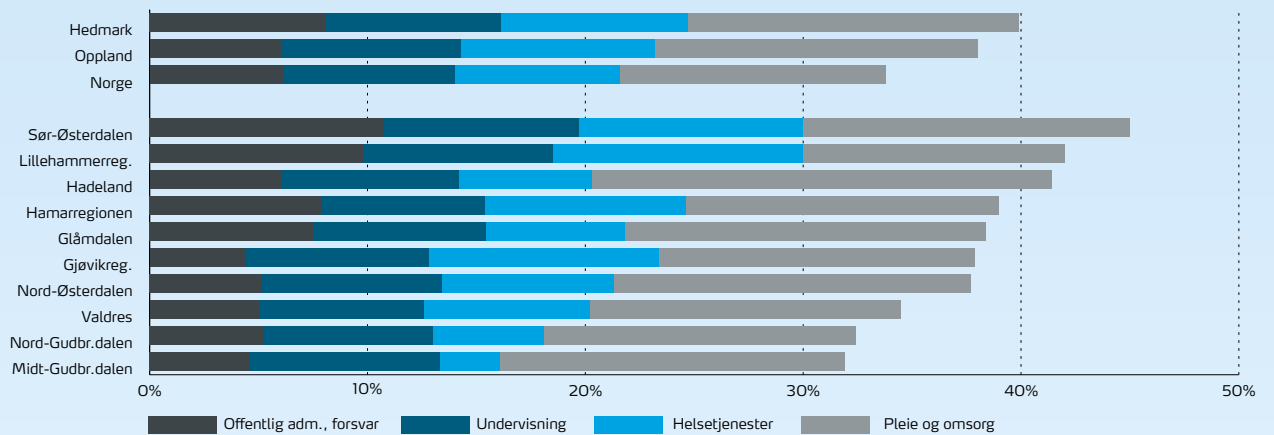
utpendling. Andre er vertskommuner for statlige institusjoner innen forsvar, sykehus eller høgskole. At Sør-Østerdal ligger høyt må ses i lys av forsvarrets og høgskolens virksomhet i Elverum og Åmot, samt sykehuset i Elverum. Ser vi utelukkende på statlig sysselsetting utgjør den 27 prosent i Åmot og rundt 20 prosent i Elverum, mot 11 prosent på landsbasis. Også i Lillehammer og Kongsvinger står staten for om lag 20 prosent av arbeidsplassene, mens den i Hamar utgjør 17 prosent og i Gjøvik 16 prosent. ■



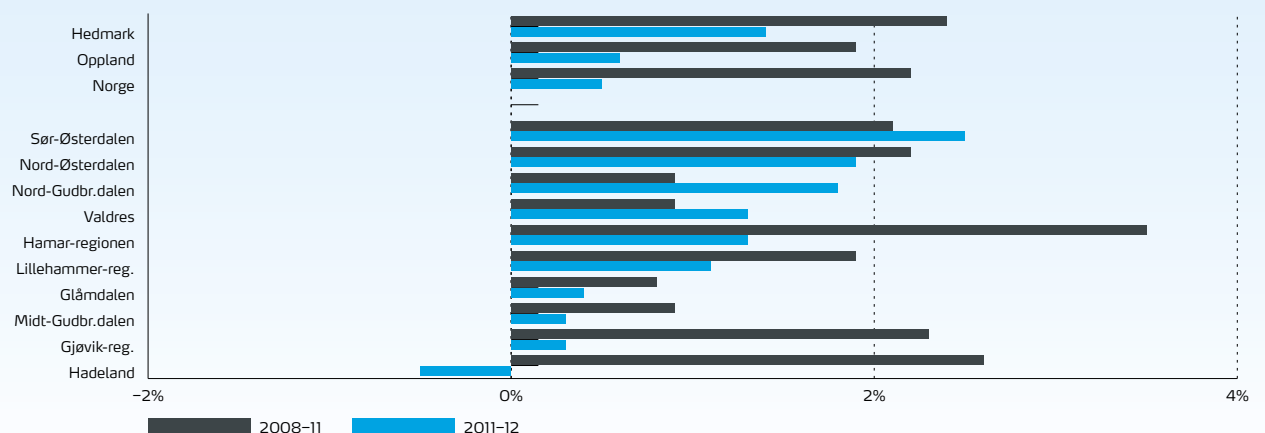
Antall sysselsatte personer i øvrig privat tjenesteyting. 2008–2012



Øvrig privat tjenesteytings sysselsettingsandeler 4. kvartal 2012



Årlige sysselsettingsendringer i øvrig privat tjenesteyting i %



Datagrunnlag og metode

Statistikk materialet er innhentet og bearbeidet av Østlandsforskning og er i hovedsak basert på informasjon fra Statistisk sentralbyrås statistikkbank. Statistikk for renter og valutakurser kommer fra Norges Bank, kommunetall for kommersielle overnattinger er hentet fra Statistikknett.no, informasjon om nybilsalget er fra Opplysningsrådet for vegtrafikken og arbeidsledighetstallene er hentet fra Nav.

Redaksjonen

Redaksjonen har bestått av Morten Ørbeck i Østlandsforskning, Øyvind Flisen, markedsanalytiker i Sparebanken Hedmark, frilansjournalist Øystein Krogsrud, markedsrådgiver og prosjektleder Ellen Thomassen samt informasjonsdirektør og redaktør Siv Stenseth fra Sparebanken Hedmark. Bildene er i hovedsak tatt av ricardofoto.no samt Thomas Haugersveen. Ansvarlig redaktør er Richard Heiberg, administrerende direktør i Sparebanken Hedmark. Redaksjonen avsluttet sitt arbeid 6. november 2013.

KONJUNKTUR

Utgever:

Sparebanken Hedmark

Utarbeidet av:

Østlandsforskning

Design:

Ferskvann reklamebyrå

Trykk:

Flisa Trykkeri

Opplag:

1.500

Forside:

Thomas Haugersveen

Henvendelser vedrørende konjunkturbarometeret rettes til Sparebanken Hedmarks markedsavdeling 02999.

Konjunkturbarometeret for Innlandet finner du også på nett: sparebanken-hedmark.no/bedrift

Trykket på miljøvennlig papir.
© 2013

FINANSHUSET SPAREBANKEN HEDMARK

- Den ledende leverandøren av finansielle tjenester til personer, næringsliv og offentlig sektor i Hedmark.
- I tillegg til bank-, plasserings-, og forsikrings-tjenester tilbyr banken eiendomsmegling, regnskapstjenester, leasing og annen finansiering.
- Har 28 bankkontor i Hedmark, Oppland og Akershus.
- Er en selveiende finansinstitusjon. Overskudd etter skatt og gaver tilføres bankens egenkapital. Overskuddet kommer dermed regionen tilgode i form av en solid bank.
- Antall kunder: 171.500.
- Forretningsvolum: 56 milliarder kroner.
- Ansatte: 700.



