



2023 Pilar-3



Innhold

1	Innledning	s. 4
2	Kapitalkrav og kapitalmål	s. 5
2.1	Kapitaldekningsregelverket	s. 5
2.2	Pilar 1 – Minimumskrav til ansvarlig kapital	s. 6
2.3	Pilar 2 – Vurdering av samlet kapitalbehov og individuell tilsynsmessig oppfølging.	s. 6
2.4	Pilar 3 – Offentliggjøring av informasjon	s. 7
2.5	Konsernets kapitalmål	s. 7
3	Regulatorisk kapital	s. 7
3.1	Konsolidering for kapitaldekningsformål	s. 7
3.2	Regulatorisk kapitaldekning	s. 8
3.3	Uvektet kjernekapitalandel	s.10
4	Risikostyring (EU OVA)	s. 11
4.1	Konsernstruktur	s. 11
4.2	Organisasjonskart	s. 12
4.3	Risiko- og kapitalstyring	s. 13
4.3.1	Overordnet risikoprofil	s. 13
4.3.2	Rammeverk for risiko- og kapitalstyring	s. 14
4.3.3	Sentrale roller og ansvarsområder	s. 17
4.4	Overordnet risikoeksponering	s. 18
5	Likviditetsrisiko	s.20
5.1	Styring og kontroll av likviditetsrisiko	s.20
5.2	Porteføljeinformasjon	s.20
5.2.1	Diversifisering og langsiktig finansiering	s.20
5.2.2	Diversifisert finansiering	s.20
5.2.3	Langsiktig finansiering	s. 21
5.3	Overlevelse	s. 21
5.3.1	LCR	s. 21
6	Kredittrisiko	s.22
6.1	Styring og kontroll av kredittrisiko	s.22
6.1.1	Kredittrisikomodeller og risikoklassifisering	s.22
6.1.2	Misligholdssannsynlighet (PD)	s.23
6.1.3	Eksposering ved mislighold (EAD)	s.23
6.1.4	Tap gitt mislighold (LGD)	s.23
6.2	Eksposering	s.24
6.2.1	Personmarked	s.24
6.2.2	Bedriftsmarked	s.26
6.2.3	Totalt	s.27
7	Markedsrisiko	s.28
7.1	Styring og kontroll av markedsrisiko	s.28
8	Operasjonell risiko	s.29
8.1	Risikostrategi og -profil	s.29
8.2	Vurdering av minimumskrav til ansvarlig kapital	s.29
8.3	Styring og kontroll av operasjonell risiko	s.29
9	Godtgjørelsesordninger (EU REMA)	s. 31

1. Innledning

Pilar 3 er et myndighetsfastsatt krav til offentliggjøring av informasjon om kapital- og risikoforhold. Dette dokumentet gir en beskrivelse av risiko- og kapitalstyring i SpareBank 1 Ringerike Hadeland og skal dekke kapitaldekningsreglenes spesifikke krav om offentliggjøring av finansiell informasjon i henhold til CRR/CRD IV forskriftens del XI og Finanstilsynets rundskriv 5/2018. Informasjonen er ment å gi markedsaktører bedre grunnlag for å vurdere:

- Bankens risikonivå
- Bankens risikostyring og kontroll
- Bankens kapitalsituasjon og kapitalbehov

Som hovedregel oppdateres dokumentet årlig, men dersom det skjer vesentlige endringer med betydning for vurdering av konsernets finansielle stilling vil dokumentet oppdateres med ny informasjon. Periodisk informasjon om kapitaldekningen og minimumskrav til ansvarlig kapital er tilgjengelig i SpareBank 1 Ringerike Hadelands kvartalsrapporter.

Alle tall er oppgitt i millioner kroner dersom ikke annet er beskrevet.

Utover den informasjonen som er tilgjengelig i dette dokumentet med vedlegg vises det til Om oss/investor på SpareBank 1 Ringerike Hadeland sin hjemmeside, www.rhbank.no.



2. Kapitalkrav og kapitalmål

2.1. Kapitaldekningsregelverket

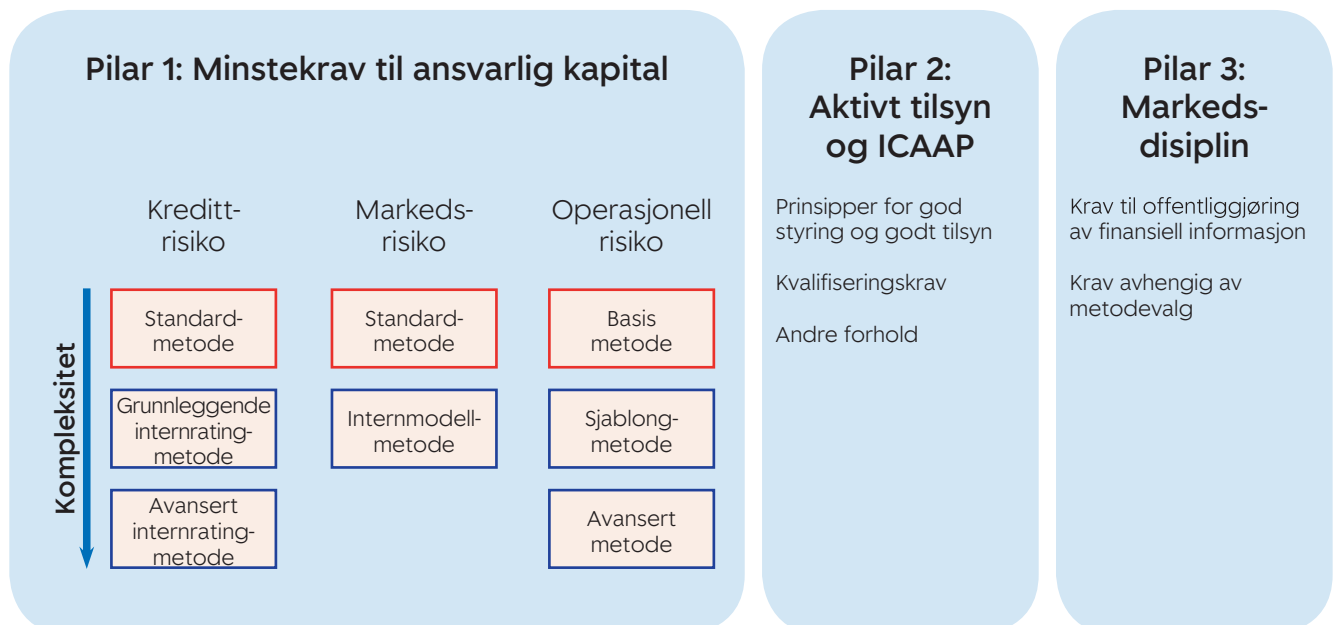
Kapitaldekningsregelverket bygger på en standard for kapitaldekningsberegninger hvor formålet er å styrke stabiliteten i det finansielle systemet gjennom:

- Mer risikosensitivt kapitalkrav
- Bedre risikostyring og kontroll
- Tettere tilsyn
- Mer informasjon til markedet

Kapitaldekningsregelverket baseres på tre pilarer, hvorav pilar 3 dekkes av dette dokumentet.

- Pilar 1 omhandler minimumskrav til ansvarlig kapital
- Pilar 2 vurdering av samlet kapitalbehov og tilsynsmessig oppfølging
- Pilar 3 omhandler markedsdisiplin og krav til ekstern rapportering av risikoforhold

Kapitaldekningsregelverket inneholder ulike metoder for beregning av kapitalkravet i pilar 1 og pilar 2. SpareBank 1 Ringerike Hadeland benytter, som de fleste sammenlignbare banker, standardmetode for beregning av kredittrisiko og markedsrisiko, samt basismetoden for operasjonell risiko.



2.2 Pilar 1 – Minimumskrav til ansvarlig kapital

Det følger av finansforetaksloven at banker som et minimum skal ha en ren kjernekapital, kjernekapital og ansvarlig kapital på henholdsvis 4,5, 6 og 8 prosent målt mot risikovektet balanse. I tillegg kom et samlet bufferkrav på 9,5 prosent per 31. desember 2023. Bufferkravene skal oppfylles med ren kjernekapital og kravene gjelder på morbank og på konsolidert nivå.

Systemrisikobuffersatsen økte fra 3 til 4,5 prosent fra utgangen av 2020 for foretak som bruker avansert IRB, og fra utgangen av 2023 for øvrige foretak. SpareBank 1 Ringerike Hadeland er ikke utpekt som nasjonal systemviktig bank. Kravet til motsyklisk kapitalbuffer fastsettes av Finansdepartementet hvert kvartal, og følger av myndighetenes vurdering av risiko for finansielle ubalanser. Kravet er begrenset av en ramme i intervallet 0 – 2,5 prosent. Den motsykliske kapitalbuffersatsen er på 2,5 % gjeldende fra 31. mars 2023.

Til sammen gir dette banken et minste- og bufferkrav til ren kjernekapitaldekning, kjernekapital og kapitaldekning etter pilar 1 som oppsummert i tabellen under:

Krav	Kapitalklasse		
	Ren kjerne (CET1)	Kjernekapital (CET1+AT1)	Totalkapital (CET1+AT1+T2)
Minstekrav under Pilar 1	4,50 %	6,00 %	8,00 %
Bevaringsbuffer	2,50 %	2,50 %	2,50 %
Systemrisikobuffer	4,50 %	4,50 %	4,50 %
Motsyklisk kapitalbuffer	2,50 %	2,50 %	2,50 %
P1 + bufferkrav	14,00 %	15,50 %	17,50 %

2.3 Pilar 2 – Vurdering av samlet kapitalbehov og individuell tilsynsmessig oppfølging.

I tillegg til minstekrav til ansvarlig kapital etter pilar 1, krever pilar 2 i kapitaldekningsregelverket at bankene gjennomfører en intern kapitalvurderingsprosess (Internal Capital Adequacy Assessment Process - ICAAP) for å ta stilling til foretakets samlede kapitalbehov. Kapitalbehovet skal dekke risikoer som det ikke i tilstrekkelig grad er tatt hensyn til i beregning av minimumskravet etter pilar 1.

Formålet med prosessen er å gjennomføre en strukturert og dokumentert prosess for vurdering av konsernets risikoprofil for å sikre at banken har tilstrekkelig kapital til å dekke risikoen forbundet med virksomheten. I tillegg skal banken ha en strategi for å opprettholde tilstrekkelig kapitalnivå hensyntatt forretningsplaner, vekst og tilgang til kapitalmarkedene.

Høsten 2022 publiserte Finanstilsynet rundskriv 3/2022 «Finanstilsynets praksis for vurdering av risiko og kapitalbehov. SpareBank 1 Ringerike Hadeland har tilpasset sin ICAAP-prosess i overensstemmelse med rundskrivet, samt andre føringer som Finanstilsynet har gitt i forbindelse med bankenes vurdering av risiko og kapitalbehov. SpareBank 1 Ringerike Hadeland har, med bakgrunn i ovennevnte rundskriv, beregnet et pilar 2-tillegg i en prosess som omfatter morbanken, datterselskaper og eierposter i tilknyttede selskaper/ felles-kontrollerte virksomheter. Prosessen er basert på en vurdering av risikoeksponering og kvaliteten i styring og kontroll av risiko.

Finanstilsynet skal evaluere ICAAP-prosessen og resultatene av prosessen, og fastsetter deretter et pilar 2-krav for hver enkelt bank basert på tilsynets vurdering av risiko og kapitalbehov (Supervisory Review Evaluation Process - SREP).

Finanstilsynet ferdigstilte 3. mars 2023 sin siste SREP-vurdering av SpareBank 1 Ringerike Hadeland. Pilar 2-kravet ble satt ned fra 1,7 prosent til 1,6 prosent av risikovektet volum. Kravet ble fastsatt etter en helhetsvurdering av risikoen i banken, særlig knyttet til kreditt-, markeds- og eierrisikoen overfor SpareBank 1 Gruppen. I tråd med vedtaket så er det ikke krav om at Pilar 2-kravet må oppfylles med 100 prosent ren kjernekapital, men at det skal oppfylles med minimum 56,25 prosent ren kjernekapital og minst 75 prosent kjernekapital. Det betyr at Pilar 2-kravet for ren kjernekapital er 0,9 prosent og for kjernekapital er 1,2 prosent. Pilar 2-kravet trådte i kraft 31. mars 2023 og vil gjelde fram til Finanstilsynet gjør et nytt vedtak, forventet hvert tredje år.

2.4 Pilar 3 – Offentliggjøring av informasjon

Formålet med pilar 3 er å bidra til økt markedsdisiplin og gjøre det lettere å sammenligne bankene. Bankene skal offentliggjøre opplysninger som gir markedsaktørene mulighet til å vurdere bankenes risikoprofil, kapitalisering, samt styring og kontroll av risiko. Informasjonen skal gis på en forståelig måte som gjør det mulig å sammenligne ulike banker mot andre finansforetak. Informasjonen skal i all hovedsak offentliggjøres minst årlig samtidig med årsregnskapet.

SpareBank 1 Ringerike Hadeland har tilpasset pilar 3-rapporteringen til rundskriv 5/2018 «Offentliggjøring av finansiell informasjon – kommisjonsforordninger og anbefalinger fra EBA», dog hensyntatt bankens størrelse, omfang og kompleksitet (proporsjonalitetsprinsippet).

2.5 Konsernets kapitalmål

Konsernets overordnede strategiske mål settes ut ifra at de skal underbygge en moderat risikoprofil hvor konsernet skal være et solid og lønnsomt regionalt finanskonsern.

Konsernets soliditet uttrykkes gjennom den regulatoriske kapitaldekningen, og ved fastsettelse av kapitalnivået legger konsernet vekt på følgende:

- Tilfredsstillende ren kjernekapitaldekning ut fra ønsket risikoprofil og myndighetsfastsatte krav
- Langsiktig og god tilgang på innlån i kapitalmarkedene
- Tilfredsstillende egenkapitalavkastning
- Stabil og forutsigbar utbyttepolitikk
- Utnyttelse av vekstmuligheter i konsernets markedsområde

Det fastsatte kapitalnivået skal sikre at konsernet har tilstrekkelig kapital til å oppfylle offentlige pålagte myndighetskrav til kapitaldekning.

Myndighetskravet til ren kjernekapital er dynamisk og påvirket av konjunktur- og finansielle sykluser. Styret har derfor vedtatt et dynamisk kapitalmål som hensyntar forventede endringer i regulatoriske krav på kort- og mellomlang sikt definert som «Myndighetskrav + Ledelsesbuffer». Ledelsesbufferen innføres for å sikre at administrasjonen har handlingsrom dersom kapitaldekningen nærmer seg regulatoriske minimumskrav. Kapitalmålet skal hensynta forventede endringer i regulatoriske krav på kort- og mellomlang sikt.

- Kapitalmål til ren kjernekapital: «Myndighetskrav + 1,0 %-poeng»
- Kapitalmål til kjernekapital: «Myndighetskrav + 0,3 %-poeng»
- Kapitalmål til total kapital: «Myndighetskrav + 0,3 %-poeng»

3. Regulatorisk kapital

3.1 Konsolidering for kapitaldekningsformål

Bankens investering i datterselskapene Eiendomsmegler 1 Ringerike Hadeland og SpareBank 1 Økonomihuset AS faller inn under størrelsesunntaket i CRR/CRD IV forskriftenes §18 og det utarbeides således ikke kapitaldekning på konsolidert nivå. Finanstilsynet har imidlertid pålagt bankene utvidet konsolideringsplikt for eierforetak i samarbeidende gruppe for eierandeler under 10 prosent. Bestemmelsen gjelder eierandeler i andre finansforetak som forestår den virksomheten som samarbeidet omfatter, jfr Finansforetaksloven § 17-13. Banken anvender regelen om forholdsmessig konsolidering av eierandeler i samarbeidende gruppe for SB1 Boligkreditt AS, SB1 Næringskreditt AS, SB1 Kredittkort AS og SB1 Finans Østlandet AS.

De vesentligste forskjellene fra ordinær konsolidering etter IFRS oppstår som følge av forholdsmessig konsolidering av ovenfornevnte selskaper.

Tabellen nedenfor gir en oversikt over selskaper i konsernet og eierandeler i finansielle foretak, og hvordan de behandles etter IFRS-konsolidering og kapitalmessig konsolidering.

Navn	Konsolideringsmetode etter IFRS	Konsolideringsmetode etter kapitaldekning	Beskrivelse av enhet
SpareBank 1 Ringerike Hadeland	Full konsolidering	Full konsolidering	Morbank
EiendomsMegler 1 Ringerike Hadeland	Full konsolidering	Ikke konsolidert	Eiendomsmegler
SpareBank 1 Økonomihuset	Full konsolidering	Ikke konsolidert	Regnskap og rådgivning
Samarbeidede Sparebanker AS	Egenkapitalmetoden	Ikke konsolidert	Finansielt holdningsselskap med eierskap i SpareBank 1 Gruppen
SpareBank 1 Boligkreditt AS	Ikke konsolidert	Forholdsmessig konsolidering	Kredittforetak
SpareBank 1 Næringskreditt AS	Ikke konsolidert	Forholdsmessig konsolidering	Kredittforetak
SpareBank 1 Kredittkort AS	Ikke konsolidert	Forholdsmessig konsolidering	Finansieringsselskap
SpareBank 1 Finans Østlandet AS	Ikke konsolidert	Forholdsmessig konsolidering	Finansieringsselskap

3.2 Regulatorisk kapitaldekning

Ved utgangen av 2023 er konsernet underlagt følgende pilar 1- og buffer-krav:

- Ren kjernekapitaldekning: 14,0 %
- Kjernekapitaldekning: 15,5 %
- Totalkapitaldekning: 17,5 %

I tillegg kommer kapitalkravet under pilar 2, fastsatt til 1,6 prosent. Hensikten med pilar 2-kravet er å fange opp kapitalbehov knyttet til risikoer som ikke eller kun delvis dekkes av kapitalkravene under pilar 1.

Krav	Kapitalklasse		
	Ren kjerne (CET1)	Kjernekapital (CET1+AT1)	Totalkapital (CET1+AT1+T2)
Minstekrav under Pilar 1	4,50 %	6,00 %	8,00 %
Bevaringsbuffer	2,50 %	2,50 %	2,50 %
Systemrisikobuffer	4,50 %	4,50 %	4,50 %
Motsyklisk kapitalbuffer	2,50 %	2,50 %	2,50 %
P1 + bufferkrav	14,00 %	15,50 %	17,50 %
Pilar 2-krav (SREP 2023)	0,90 %	1,20 %	1,60 %
Regulatorisk minstekrav	14,90 %	16,70 %	19,10 %
Kapitalkravsmargin	1,00 %	1,00 %	1,00 %
Kapitalmål	15,90 %	17,70 %	20,10 %

Tabellen nedenfor viser konsernets kapitaldekningsberegninger under pilar 1 per 31. desember 2023.

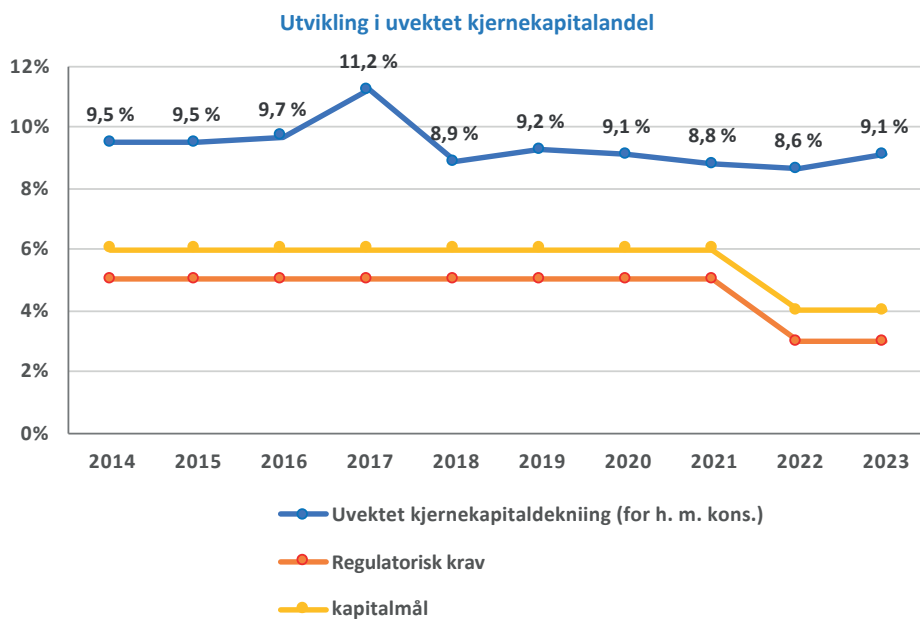
Forholdsmessig konsolidering	31.12.2022	31.12.2023
(Beløp i mnok)		
Ren kjernekapital	3 876	4 089
Kjernekapital	3 918	4 328
Ansvarlig kapital	4 234	4 643
Totalt beregningsgrunnlag	21 588	22 783
Ren kjernekapitaldekning	18,0 %	17,9 %
Kjernekapitaldekning	18,1 %	19,0 %
Kapitaldekning	19,6 %	20,4 %
Uvektet kjernekapitaldekning (Leverage ratio)	8,6 %	9,1 %

MORBANK		
(Beløp i mnok)	31.12.2021	31.12.2022
Egenkapitalbevis	1 565	1 565
Overkursfond	497	497
Utjevningfond, grunnfond og kompensasjonsfond	1 884	2 121
Fond for urealiserte gevinster	69	66
Hybridkaptal	-	200
Avsatt til gaver og utbytte	211	322
Annen egenkapital	-23	-17
Balanseført egenkapital	4 203	4 754
Balanseført egenkapital som ikke inngår i kjernekapital	-211	-522
Verdiendringer som følge av kravene om forsvarlig verdsettelse (AVA)	-17	-17
Fradrag for utsatt skatt, goodwill og andre immaterielle eiendeler	-	-
Fradrag for direkte og indirekte investeringer i selskaper i finansiell sektor ¹⁾	-811	-847
Tilleggsfradrag i ren kjernekapital som institusjonen anser som nødvendige	-53	-53
Ren kjernekapital	3 110	3 315
Fondsobligasjoner	-	200
Fradrag for vesentlige og ikke vesentlige eierandeler i finansiell sektor	-	-5
Kjernekapital	3 110	3 510
Tidsbegrenset ansvarlig kapital	250	250
Fradrag for direkte og indirekte investeringer i selskaper i finansiell sektor ¹⁾	-23	-23
Ansvarlig kapital	3 338	3 738
Risikoveid beregningsgrunnlag:		
Stater	5	-
Lokale og regionale myndigheter	-	-
Offentlige foretak	-	-
Institusjoner	258	282
Foretak	4 780	5 255
Massemarked	2 440	2 597
Pantsikkerhet i eiendom	6 242	6 025
Forfalte engasjementer	148	164
Høyrisikoengasjementer	845	837
Obligasjoner med fortrinnsrett	144	169
Egenkapitalposisjoner	570	649
Øvrige engasjementer	251	129
Sum kredittrisiko	15 684	16 107
Operasjonell risiko	1 480	1 707
Motpartsrisiko derivater (CVA-risiko)	26	26
Totalt beregningsgrunnlag	17 189	17 840
Kapitaldekning		
Ren kjernekapitaldekning	18,1 %	18,6 %
Kjernekapitaldekning	18,1 %	19,7 %
Kapitaldekning	19,4 %	21,0 %
Bufferkrav		
Bevaringsbuffer (2,50%)	430	446
Motsyklisk buffer (1%)	344	357
Systemrisikobuffer (3,00 %)	516	803
Sum bufferkrav til ren kjernekapital	1 289	1 606
Minimumskrav til ren kjernekapital (4,50%)	774	803
Tilgjengelig ren kjernekapital	1 048	907
Uvektet kjernekapitaldekning (Leverage ratio)	10,4 %	11,4 %

3.3 Uvektet kjernekapitalandel

Uvektet kjernekapitalandel beregnes som konsernets kjernekapital som andel av konsernets eksponeringsmål. Eksponeringsmål defineres som summen av balanseførte eiendeler tillagt ikke-balanseførte trekkrettigheter, garantier og ubenyttede rammer. SpareBank 1 Ringerike Hadeland er per 31.12.2023 underlagt et minstekrav til uvektet kjernekapitalandel på 3 prosent. Konsernets mål om uvektet kjernekapitalandel er minimum 4 prosent.

Grafen nedenfor viser uvektet kjernekapitalandel per 31.12.2023.



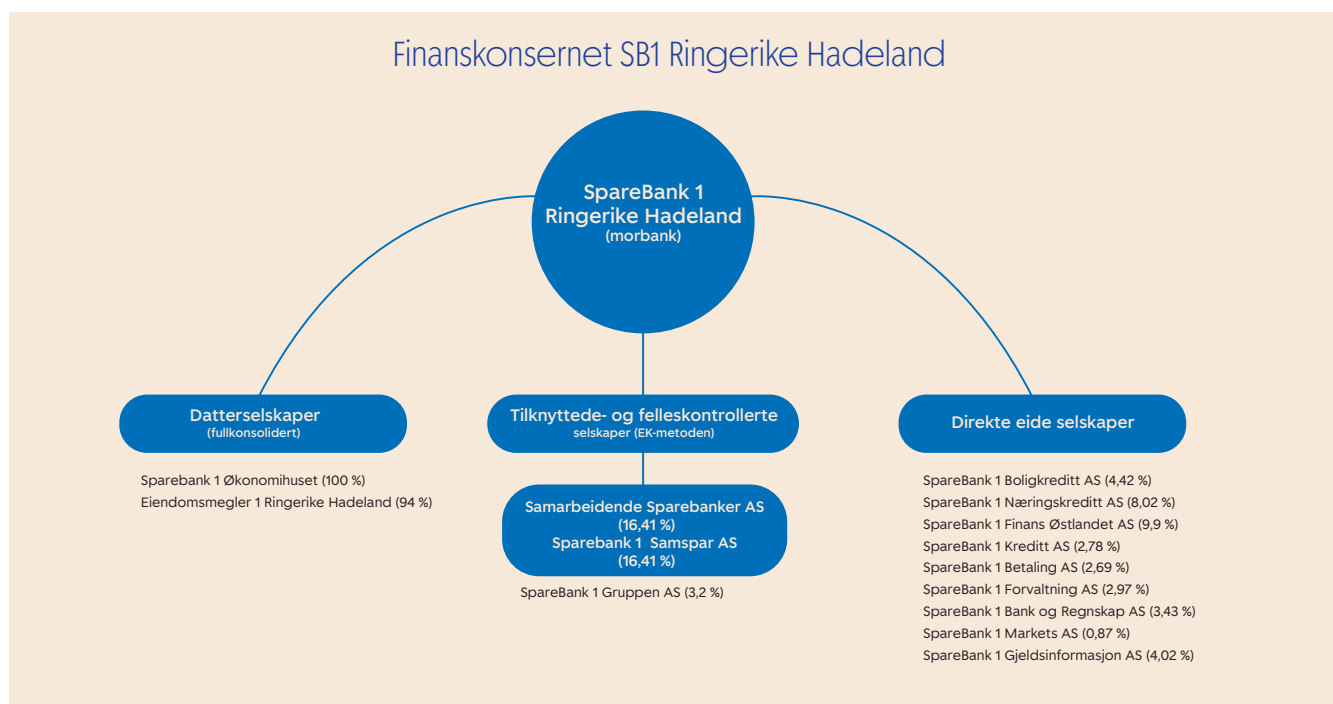
* Forholdsmessig konsolidert f.o.m. 2018

4. Risikostyring (EU OVA)

4.1 Konsernstruktur

SpareBank 1 Ringerike Hadeland har hovedkontor i Hønefoss og til sammen 4 kontorer i Ringerike- og Hadelandsregionen, samt Nittedal. Konsernets hovedvirksomhet er salg og formidling av finansielle produkter og tjenester, samt eiendomsmegling og regnskapstjenester/økonomisk rådgivning.

Bankkonsernet SpareBank 1 Ringerike Hadeland omfatter per 31. desember 2023 morbanken, to datterselskaper og en felleskontrollerte virksomhet.

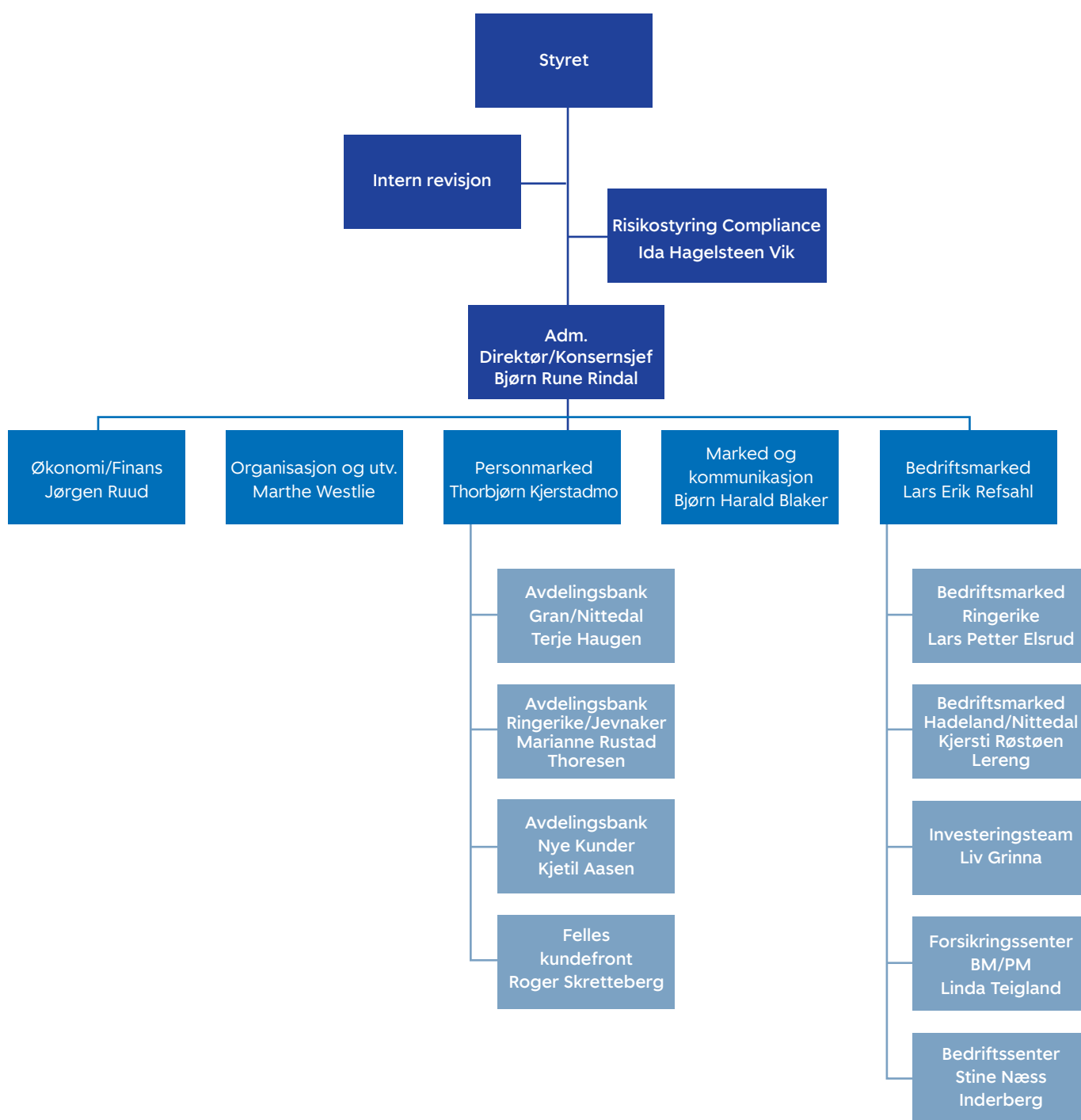


For nærmere informasjon om virksomheten i konsernet, SpareBank 1 Gruppen og banksamarbeidet, se side 16-20 i årsrapporten 2023 som er lagt ut på bankens hjemmeside.

4.2 Organisasjonskart

Morbanken SpareBank 1 Ringerike Hadeland er per 31.12.2023 organisert slik det fremgår av figuren nedenfor.

Organisasjonskart 2023



For nærmere informasjon om styre og ledelsen, se side 24-27 i årsrapporten 2023 som er lagt ut på bankens hjemmeside.

4.3 Risiko- og kapitalstyring

4.3.1 Overordnet risikoprofil

Kjernevirksomheten til SpareBank 1 Ringerike Hadeland er å skape verdier gjennom å ta bevisst og akseptabel risiko. Konsernet bruker betydelige ressurser på å utvikle gode risikostyringssystemer og -prosesser.

SpareBank 1 Ringerike Hadeland skal ha en moderat risikoprofil. Risiko- og kapitalstyring skal støtte opp under konsernets strategiske målbilde og bidra til opprettholdelse av ønsket risikoprofil. Risiko- og kapitalstyringen skal videre sikre finansiell stabilitet og forsvarlig formuesforvaltning. Dette skal oppnås gjennom:

- Å ha en tydelig bedriftskultur som kjennetegnes av høy bevissthet om risikostyring og konsernets verdigrunnlag
- Å ha en god forståelse av hvilke risikoer som er drivere for inntjening, kostnader og tap
- Å i størst mulig grad prise tjenester og produkter i tråd med underliggende risiko
- Å ha en tilstrekkelig soliditet sett i forhold til langsiktige strategiske mål og valgt og risikoprofil
- Å utnytte diversifiseringsgevinster
- Å unngå at uventede enkelthendelser skader konsernets finansielle stilling i alvorlig grad

Målsatt risikoprofil skal reflekteres i øvrige deler av rammeverket for risikostyring, eksempelvis ved fastsettelse av fullmakter og rammer for operativ styring.

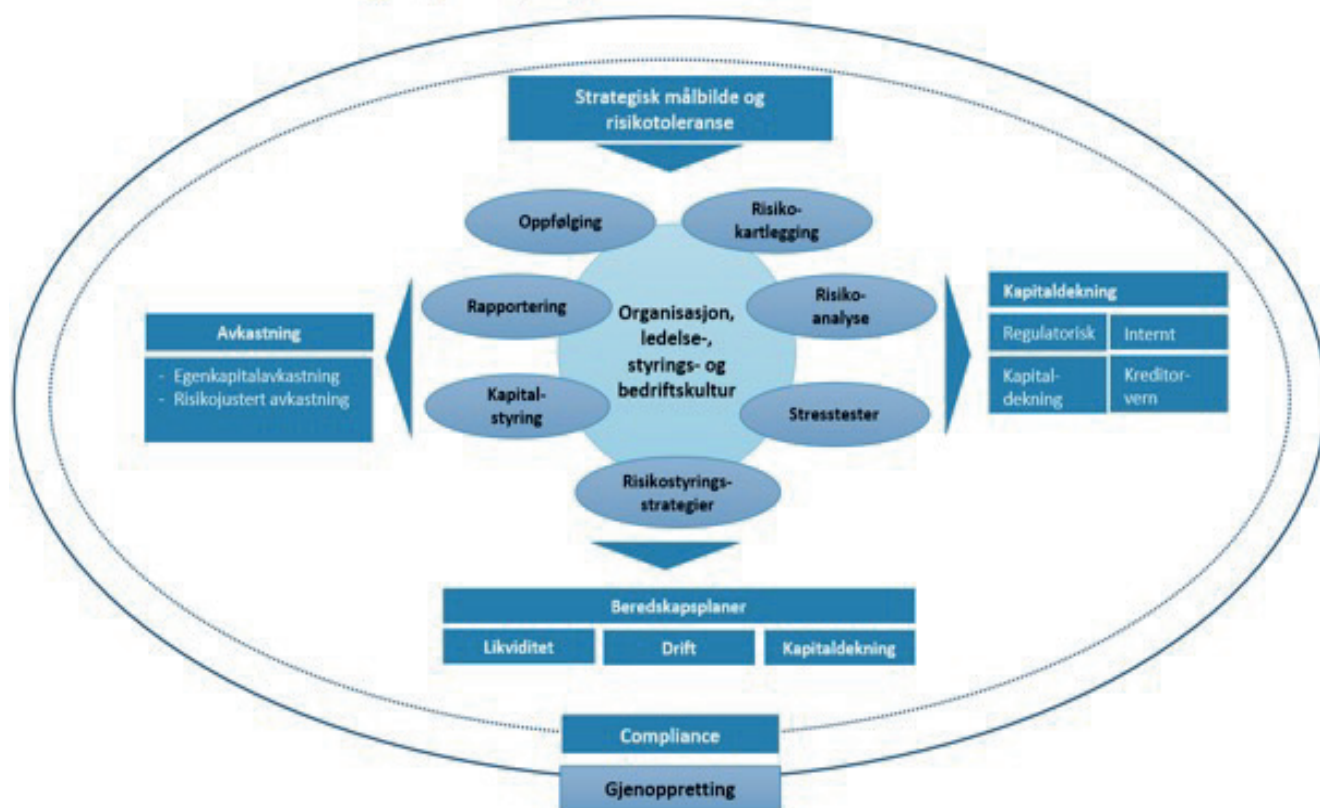
4.3.2 Rammeverk for risiko- og kapitalstyring

For å sikre en effektiv og hensiktsmessig prosess for risiko- og kapitalstyring er virksomhetsstyringen bygget på følgende rammeverk:

- Konsernets strategiske målbilde
- Organisering og bedriftskultur
- Risikokartlegging
- Risikoanalyse
- Finansiell framskriving og stresstester
- Risikostrategier (fastsettelse av risikoevne og risikovilje)
- Kapitalstyring (inkl. avkastning og kapitaldekning)
- Rapportering og oppfølging
- Evaluering og tiltak
- Beredskapsplaner
- Compliance (etterlevelse)
- Gjenoppretting

Sammenhengen mellom de enkelte elementene kan oppsummeres som i figuren på neste side:

Rammeverk for risiko- og kapitalstyring



4.3.2.1 Strategisk målilde og risikotoleranse

Rammeverket for risiko- og kapitalstyring tar utgangspunkt i konsernets strategiske målsetninger uttrykt i konsernstrategien og ønsket risikoprofil slik denne er fastsatt i konsernets overordnede risikostrategi og policy for risiko- og kapitalstyring.

4.3.2.2 Risikoidentifikasjon og -analyse

Proessen for risikoidentifikasjon er framoverskuende og dekker alle vesentlige risikoområder og skal gjennomføres minimum årlig eller oftere når særlige forhold tilsier det. Risikoanalysen skal danne grunnlag for hvordan konsernet forstår og styrer risikoene. For de områder hvor risikoen vurderes som høy skal det implementeres nye kontroll- og styringsverktøy eller foretas en vurdering om aktiviteten skal legges ned.

4.3.2.3 Finansiell framskriving og stresstester

Det foretas to finansielle framskrivinger, minimum årlig:

- Finansiell framskriving av forventet utvikling de neste 3-5 årene
- Finansiell framskriving av et alvorlig, men ikke usannsynlig økonomisk tilbakeslag de neste 3-5 årene.

Den finansielle framskrivingen av forventet utvikling bygger på konsernets prognose for gjeldene periode. Prognosen gjenspeiler konsernets strategiske målilde, virksomhetsplaner, krav til kapitaldekning og forventet utvikling i makrobildet i framskrivingsperioden. Formålet med framskrivingen er å belyse hvordan dette påvirker konsernets finansielle utvikling målt i egenkapitalavkastning, fundingsituasjon og kapitaldekning.

Formålet med en finansiell framskriving av et alvorlig økonomisk tilbakeslag er å:

- Vurdere den potensielle tapssituasjonen ut ifra ulike konjunktursituasjoner
- Vurdere sårbarheten til porteføljer/aktiviteter
- Øke forståelsen av hvordan sjokk virker på konsernets lønnsomhet, likviditetssituasjon og kapitaldekning
- Identifisere svakheter i konsernets risikostراتيجier og prosesser som et hjelpemiddel for å utvikle risikoreduserende tiltak og utarbeidelse av krise- og beredskapsplaner

4.3.2.4 Risikostrategier

Styret har vedtatt risikostrategier knyttet til alle vesentlige risikoområder, samt overordnet policy for risiko- og kapitalstyring og policyer knyttet til alle vesentlige risikoområdene.

Policy for risiko- og kapitalstyring er konsernets interne rammeverk for styring og kontroll. Policyen gir føringer for konsernets overordnede holdninger og prinsipper til risikostyring, og skal sikre at konsernet etablerer og vedlikeholder en effektiv og hensiktsmessig risikostyringsprosess. Dokumentet fastsettes av styret og revideres ved behov, minimum årlig.

De underliggende risikostrategiene og –policyene er styrets instrumenter for fastsettelse av ønsket risikoprofil innenfor ulike risikoområder og skal sikre at man styrer risikoene i tråd med denne. De underliggende risikostrategiene og –policyene fastsettes av styret og revideres ved behov, minimum årlig.

4.3.2.5 Kapitalstyring

Konsernet skal ha en kapitalstyring som bidrar til:

- Tilfredsstillende ren kjernekapitaldekning ut fra ønsket risikoprofil og myndighetsfastsatte krav
- Langsiktig og god tilgang på innlån i kapitalmarkedene
- Tilfredsstillende egenkapitalavkastning
- Stabil og forutsigbar utbyttepolitikk som sier at minst halvparten av konsernets resultat skal deles ut kontant
- Utnyttelse av vekstmuligheter i konsernets markedsområde

På grunnlag av det strategiske målbilde og resultatet av kapitalvurderingsprosessen skal det årlig utarbeides en kapitalplan. Det skal som et minimum benyttes to ulike framskrivinger av konsernets utvikling for de neste 3-5 årene basert på en forventet utvikling i perioden, samt en situasjon med alvorlige, men ikke usannsynlig økonomiske tilbakeslag. Med grunnlag i framskrivingene skal styret og ledelsen foreta en samlet vurdering av om kapitalnivået er tilstrekkelig og tilpasset konsernets risikoprofil og strategiske målbilde.

Konsernets målsetninger om ren kjerne-, kjernekapital- og samlet kapitaldekning skal sikre tilstrekkelig kapital til å oppfylle myndighetspålagte kapitalkrav og ivareta vernet av konsernets kreditorer.

4.3.2.6 Rapportering og oppfølging

Risikorapporteringen har som formål å sikre at alle virksomhetsområder har tilgang på tilstrekkelig og pålitelig risikorapportering. Dette skal sikre oversikt over aktuell risikoeksponering og eventuelle svakheter i risikostyringsprosessen. Rapporteringen skal danne grunnlag for utarbeidelse og oppfølging av aktiviteter og handlingsplaner/kontrollplaner på bakgrunn av funn og vurderinger fra kontroller og risikovurderinger.

Den løpende risikoeksponeringen skal overvåkes. Alle ledere er ansvarlige for den daglige risikostyringen innenfor eget ansvarsområde og skal påse at risikoeksponeringen er innenfor besluttede rammer.

Den overordnede risikoeksponering og risikoutvikling følges opp gjennom periodiske risikorapporter til styret og ledelsen. Overordnet risikoovervåking og rapportering foretas av avdeling for risikostyring og compliance. Formålet med oppfølgingen er videre å vurdere hvor effektiv prosessen for risikostyringen er over tid, og sikre at nødvendige handlinger eller endringer blir gjennomført.

Konsernet har etablert indikatorer med grenseverdier for oppfølging og overvåking. På denne måten sikres tidsriktige vurderinger av behov for eskalering ved negativ utvikling i en eller flere indikatorer.

4.3.2.7 Beredskapsplaner

Konsernets kjernevirksomhet er å ta risiko. Dette vil over tid kunne påføre konsernet større uventede tap, på tross

av gode risikostyringssystemer og prosesser. En slik situasjon vil kunne medføre alvorlig press på kapitaldekning, likviditet og drift. Konsernet har utarbeidet beredskapsplaner som inntreder dersom banken nærmer seg kritiske nivåer innenfor ulike risikoområder og kapitalnivåer.

4.3.2.8 Compliance (etterlevelse)

Konsernet er opptatt av å ha gode prosesser for å sikre etterlevelse av gjeldende lover og forskrifter slik at konsernet ikke påføres sanksjoner eller annet økonomisk tap som følge av brudd på disse. Effektive virkemidler for å oppnå dette er:

- Et tydelig verdigrunnlag som er klart kommunisert og forstått i bankens organisasjon
- Retningslinjer og rutiner for å fange opp, kommunisere og implementere endringer i lover og forskrifter
- Retningslinjer og rutiner for å følge opp og rapportere etterlevelse av lover og forskrifter

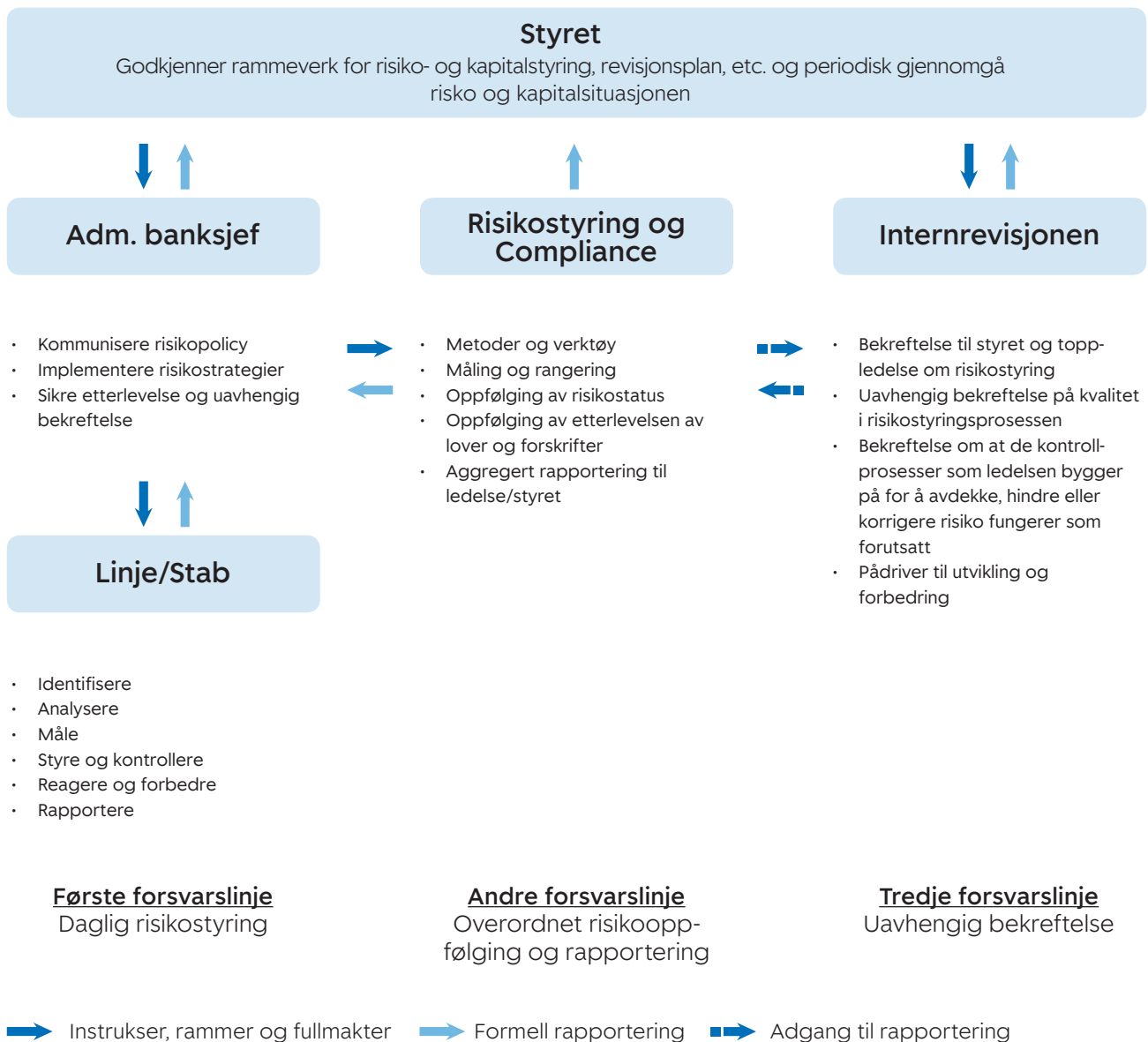
4.3.2.9 Gjenopprettingsplan

Konsernet har i tillegg til ordinære beredskapsplaner etablert en egen gjenopprettingsplan som angir konkrete og gjennomførbare tiltak for håndtering av finansielle krisesituasjoner. Gjenopprettingsplanen skal ikke forutsi finansielle kriser, men identifisere og vurdere konsernets muligheter for å gjenopprette finansielle styrke og levedyktighet i situasjoner der konsernet er satt under sterkt press.

4.3.3 Sentrale roller og ansvarsområder

Styring og kontroll omfatter alle prosesser og kontrolltiltak som er iverksatt av bankens ledelse for å sikre en effektiv drift og gjennomføring av bankes strategier.

Banken legger videre vekt på uavhengighet i risikostyringen. Ansvar for risikostyringen er derfor delt mellom ulike grupper i henhold til figuren på neste side:



Modellen skal sikre uavhengighet i beslutning og rapportering. Et viktig prinsipp er at risikostyringsprosessen er en integrert del av den daglige virksomheten, hvor adm. direktør og alle ledere og ansatte i konsernet utgjør første linje. Andre linje består av risikostyrings- og compliancefunksjonen. Tredje linje består av internrevisjon. Det primære ansvaret for god styring og kontroll ligger i første linje, gjennom alle ansattes ansvar for å utføre sitt arbeid i tråd med gjeldende fullmakter, instruksjoner og retningslinjer.

Styret har ansvaret for å påse at konsernet har en ansvarlig kapital som er forsvarlig ut fra strategisk mål-bilde, vedtatt risikoprofil og myndighetspålagte krav. Styret fastsetter de overordnede mål-settingene relatert til risikoprofil og avkastning. Styret fastlegger videre overordnede rammer, fullmakter og retningslinjer for risiko- og kapitalstyringen i konsernet, samt etiske retningslinjer som skal bidra til høy etisk standard. Videre skal styret påse at ledelsen sørger for en hensiktsmessig og effektiv risikostyringsprosess i samsvar med lover, forskrifter og myndighetenes forventninger, samt fastsette beredskaps- og kontinuitetsplaner for å sikre at driften kan videreføres og tap begrenses ved vesentlige uforutsette hendelser.

Styrets arbeid er nedfelt i en årsplan som oppdateres årlig. Dette sikrer at styret har tilstrekkelig tid til og fokus på sentrale oppgaver.

Styret har egne utvalg for risikostyring, revisjon og godtgjøring. Utvalgene skal bistå styret i forberedelsen av saker, men beslutningen skal fastsettes av styret samlet. Instruks for utvalgene fastsettes av styret. Risikoutvalget er et forberedende organ for styret i saker som vedrører konsernets risikostyring og internkontroll, mens revisjonsutvalget forbereder saker som vedrører finansiell informasjon og internkontroll knyttet til denne. Utvalgene består av de samme tre medlemmene utgått av styret, men utvalgene har ikke samme leder. Godtgjøringsutvalget skal tilsvarende bistå styret i dets arbeid med ansettelsesvilkår for administrerende direktør, samt når det gjelder hovedprinsipper og strategi for kompensasjon av det øverste ledersjikt i konsernet. Godtgjøringsutvalget består av tre styremedlemmer.

Administrerende direktør har ansvaret for den overordnede risikostyringen. Det betyr at Adm. direktør er ansvarlig for at det implementeres effektive risikostyrings-systemer i konsernet og at risikoeksponeringen overvåkes. Adm. direktør er videre ansvarlig for delegering av fullmakter og rapportering til styret.

Ledere av virksomhet- og støtteområdene har ansvaret for den daglige risikostyringen innenfor sine ansvarsområder, og skal påse at risikostyring –og eksponering er innenfor de rammer og fullmakter som er fastsatt av styret eller Adm. direktør.

Avdeling for risikostyring og compliance er organisert uavhengig av linje- og stabsenhetene og rapporterer direkte til Adm. direktør. I tillegg har avdelingen adgang til å rapportere direkte til styret. Avdelingen er ansvarlig for uavhengig oppfølging og rapportering av risikoeksponeringen og følger opp at konsernet etterlever gjeldende lover og forskrifter.

Internrevisjonen rapporterer til styret og er primært styrets, men også administrasjonens, redskap for overvåking av risikostyringsprosessens effektivitet og hensiktsmessighet. Internrevisjonens anbefalinger til forbedringer blir løpende gjennomgått og vurdert implementert.

4.4 Overordnet risikoeksponering

SpareBank 1 Ringerike Hadeland eksponeres for en rekke ulike typer risiko hvor de viktigste risikogruppene er:

Kredittrisiko er risiko for tap som følge av kunder eller motparters manglende evne eller vilje til å oppfylle sine forpliktelser.

Konsentrasjonsrisiko er risikoen for tap som følge av opphoping av eksponeringer mot kunde, bransje og/eller geografiske områder.

Markedsrisiko er risiko for tap som skyldes endringer i observerbare markedsкурser som renter, aksjekurser og valutakurser.

Likviditetsrisiko er risikoen for ikke å være i stand til å innfri forpliktelser eller ikke evner å finansiere eiendeler, herunder ønsket vekst, uten vesentlige kostnader.

Operasjonell risiko er risiko for tap som følge av utilstrekkelige eller sviktende interne prosesser eller systemer, menneskelige feil eller eksterne hendelser.

Eierisiko er risikoen for at konsernet blir påført et negativt resultat fra eierposter i strategisk eide selskap og/eller må tilføre ny egenkapital i disse selskapene.

Omdømmerisiko er risikoen for svikt i inntjening og kapitaltilgang på grunn av sviktende tillit og omdømme i markedet, dvs. hos kunder, motparter, egenkapitalbevisere og myndigheter.

Strategisk risiko er risikoen for svikt i inntjening/tap som følge av feilslåtte strategiske beslutninger, endringer i rammebetingelser, dårlig implementering av beslutninger eller manglende tilpasning til endringer i rammebetingelser.

Compliance risiko er risikoen for at konsernet pådrar seg offentlige sanksjoner, bøter, økonomisk tap eller svekket omdømme som følge av manglende etterlevelse av lover, forskrifter eller myndighetsfastsatte retningslinjer.

Bærekraftsrisiko (ESG-risiko) deles i følgende kategorier: (1) risikoen for tap som følge av at endringer i natur-, klima- og/eller miljøforhold (E) har direkte eller indirekte negativ effekt for banken, (2) risikoen for tap som følge av manglende etterlevelse av regulatoriske krav eller markedets forventninger knyttet til menneskerettigheter, arbeidstaker-rettigheter og god forretningsskikk (S), og (3) risikoen for tap som følge av manglende etterlevelse av regulatoriske krav eller markedets forventninger til styring og kontroll (G). Bærekraftsrisiko vil foreligge i alle risikoområder.

Forretningsrisiko er risikoen for uventede inntekts- og kostnadssvingninger ut fra andre forhold enn kreditt, markeds-, operasjonell- og/eller likviditetsrisiko.

Risikoen for uforsvarlig gjeldsoppbygging er risikoen for at konsernets soliditet reduseres uforholdsmessig som følge av høy andel fremmedfinansiering og overdreven gjeldsoppbygging.

Alle de overnevnte risikotyper er gjenstand for periodisk vurdering, enten alene eller i sammenheng.



5. Likviditetsrisiko (EU LIQA)

Likviditetsrisiko er risikoen for ikke å være i stand til å innfri forpliktelser på forfall eller ikke evne å finansiere eiendeler, herunder ønsket vekst, uten vesentlig økte kostnader.

5.1 Styling og kontroll av likviditetsrisiko

SpareBank 1 Ringerike Hadelands risikotoleranse og retningslinjer for styling av likviditetsrisiko og finansieringsrisiko er angitt i bankens likviditetspolicy. Likviditetsstyringen skal organiseres på en slik måte at det sikrer god styling og kontroll av bankens likviditetssituasjon. Dette oppnås ved at banken har klare ansvarsforhold, tilstrekkelig kapasitet, kompetanse og systemer for å gjennomføre likviditetsstyringen. Kortsiktige og langsiktige likviditetsforstyrrelser, både kriser i banken og markedet håndteres i henhold til utarbeidet beredskapsplan. Beredskapsplaner foreligger på både konsern- og alliansenivå.

Likviditetspolicyen og beredskapsplaner skal revideres årlig og godkjennes av styret. Bankens beredskapsplan er tett knyttet opp mot beredskapsplanen til alliansen. Banken samarbeider med andre banker i Alliansen gjennom felles beredskapsplan og samarbeidsorganer både innen likviditetsstyring og risikostyring av likviditetsrisiko. Bankens rammeverk for styling av likviditetsrisiko skal gjenspeile bankens konservative risikoprofil på området. Banken skal ha en tilstrekkelig buffer av likvide aktiva for å dekke normal drift med moderat vekst i minimum 12 måneder uten tilgang på ekstern finansiering, samt å dekke en netto negativ kontantstrøm neste 90 dager i et stressscenario (stort stress i både bank og marked). Likviditetsbufferen skal ha god omsettelighet og diversifisert sammensetning. Økonomi/finans overvåker daglig utviklingen av likviditetssituasjonen for banken, mens risikostyring er ansvarlig for overvåkning og rapportering av alle gjeldende rammer og måltall til styret kvartalsvis.

Det følger av finansforetaksloven §13-5, CRR/CRD IV-forskriften del V og modul for likviditetsrisiko at det er krav om at bankens system for styling og kontroll av likviditetsrisiko jevnlig skal evalueres av en uavhengig kontrollfunksjon. Internrevisor gjennomfører dette i henhold til krav. Konklusjonen er tilfredsstillende.

5.2 Porteføljeinformasjon

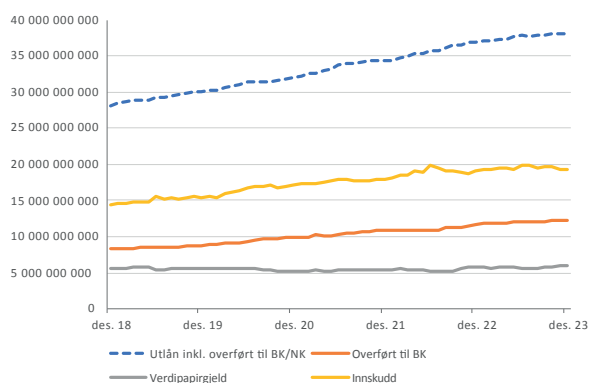
5.2.1 Diversifisering og langsiktig finansiering

Likviditetsrisikoen reduseres gjennom spredning av innlånene på ulike markeder, innlånskilder, instrumenter og løpetider. Banken ønsker å ha en konservativ risikoprofil, noe som gjenspeiles i en diversifisert finansieringsstruktur. Banken arbeider aktivt for en best mulig diversifisering av finansieringskilder, -produkter og forfall.

5.2.2 Diversifisert finansiering

For å sikre en diversifisert finansiering har banken etablert rammer for avhengighet av markedsfinansiering, bruk av OMF som finansieringskilde og diversifisering av innskudd.

Figur 5.1 Sammensetning fundingkilder (mill.kroner)



Figur 5.2 Innskuddsdekning eksklusiv Boligkreditt



5.2.3 Langsiktig finansiering

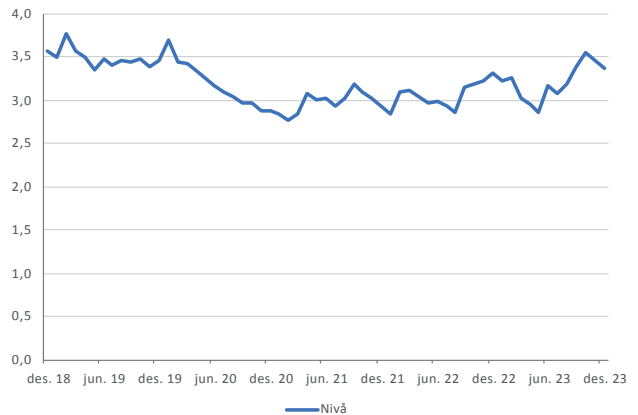
Net Stable Funding Ratio (NSFR) måler bankens andel av stabil finansiering. Langsiktige eiendeler (nevneren i brøken) skal finansieres med et minimum av stabile finansieringskilder (teller). Stabil finansiering er definert som andelen egenkapital og gjeld med løpetid lengre enn ett år. Bankens likviditetspolicy tilsier at NSFR skal være over 102 prosent.

Volumveid snittdurasjon på ekstern finansiering skal minimum være 2,5 år. Per 31.12.2023 var volumveid snittdurasjon på 3,37 år.

Figur 5.3 NSFR



Figur 5.4 Gjennomsnittlig tid til forfall (år) på RHs innlån



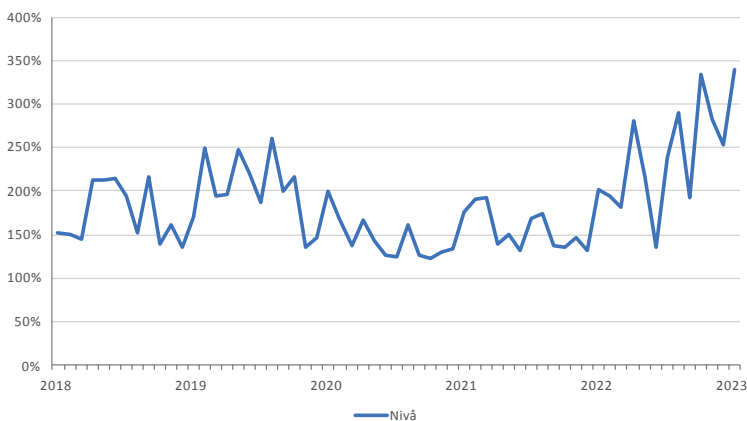
5.3 Overlevelse

For å bygge opp under målsetningen om lav likviditetsrisiko er det etablert ulike mål for overlevelse på ulike tidshorisonter.

5.3.1 LCR

Liquidity Coverage Ratio (LCR) er et mål på likviditeten i en stresset periode på 30 dager. Banken må ha nok likvider til å håndtere store tap av innskudd kombinert med stopp i tilgang på ny ekstern finansiering. LCR skal dekke både en institusjonell krise og en systemkrise. LCR-tallet beregnes ut fra en brøk hvor teller består av tilgjengelige likvider av høy kvalitet, og nevner består av forventet utgang av innskudd og innlån. LCR rapporteres månedlig til Finanstilsynet.

Figur 5.5 Utvikling LCR



Se noter i årsregnskapet for 2023 for mer detaljert beskrivelse av regnskapsmessig behandling av likviditetsrisiko.

6. Kredittrisiko (EU CRA)

Kredittrisiko utgjør konsernets største risikoområde. Kredittrisiko defineres som risiko for tap knyttet til at kunder eller andre motparter ikke kan gjøre opp for seg til avtalt tid og i henhold til skrevne avtaler, og at mottatte sikkerheter ikke dekker utestående krav.

Kredittrisiko oppstår i tre av bankens forretningsområder; (i) utlån, kreditter og garantier for personkunder, (ii) utlån, kreditter og garantier for bedrifter, og (iii) utlån og investering i banker, obligasjoner og ansvarlige lån.

Bankens tilgang til korrekt og fullstendig finansiell informasjon og generell kredittinformasjon om låntakere er avgjørende for bankens vurdering av den kredittrisiko som er knyttet til den enkelte låntaker. Bankens utlånsportefølje består i hovedsak av lån til private og små -og mellomstore foretak lokalisert i Ringerike-, Hadelands- og Nittedalsregionen. Banken kjenner markedet godt og innhenter nødvendig dokumentasjon som et ledd i kredittbehandlingen.

I tillegg til den spesifikke risiko som ligger i bankens utlånsportefølje, vil bankens fremtidige tapsutvikling også påvirkes av andre faktorer som for eksempel den generelle økonomiske utviklingen, fremtidig rentenivå, hvorvidt det foreligger fysisk klima- eller overgangsrisiko for låneobjektene og bankens løpende håndtering av kredittrisikoen. Utlån til personkunder er i all hovedsak boligfinansiering. Kvaliteten i personmarkedsporteføljen vurderes å være god. Det meste av personmarkedslånene er sikret med pant i fast eiendom og belåningen er gjennomgående moderat sett opp mot sikkerhetsverdiene. Dette tilsier begrenset tapspotensiale så lenge disse verdiene ikke forringes vesentlig.

Risikoen i bedriftsmarkedsporteføljen vurderes å være moderat. Den totale kreditteksponeringen er størst mot næringseiendom og eiendomsprosjekter hvor engasjementet er sikret med pant i fast eiendom hvor belåningsgraden er gjennomgående moderat sett opp mot sikkerhetsverdiene.

Det har de siste årene vært svært lave tap på utlån og banken følger aktivt opp løpende engasjementer. Kreditter besluttes i henhold til bankens bevilgningsreglement. Overvåking av kredittrisikoen skjer fortløpende gjennom bankens risikoklassifiseringssystem og systemer for tidlig varsling av sentrale utviklingstrekk (early warning). God risikokultur, lavt rentenivå, kombinert med relativt lav arbeidsledighet i bankens markedsområde, er blant årsakene til lave tap og mislighold.

6.1 Styring og kontroll av kredittrisiko

Styring og kontroll av kredittrisiko er beskrevet i bankens kredittpolicy. Styret har gjennom dette fastsatt mål og rammer for bankens kredittrisiko. Bankens kredittpolicy er utledet av bankens overordnede strategi og banken skal ha en moderat risikoprofil for kredittrisiko.

Kredittrisikoen styres gjennom rammeverk for kredittinnvilgelse, engasjementsoppfølging og porteføljestyring. Rammene gjennomgås minimum årlig og etterlevelse overvåkes løpende med kvartalsvis rapportering til styret. Styret er ansvarlig for bankens låne- og kredittinnvilgelser, men delegerer innen visse rammer kredittfullmaktene til Adm. direktør, som igjen kan delegerer disse innenfor egne fullmakter. Utlånsfullmaktene er gradert i forhold til engasjementsstørrelse og risikoprofil.

Det er gjennom uavhengige revisjoner, stikkprøver og øvrig internkontroll ikke avdekket alvorlige brudd på rammer og fullmakter innenfor kredittområdet i 2023. Vurderingen er at kvaliteten på styring og kontroll av kredittrisiko er god ut fra virksomhetens størrelse, omfang og kompleksitet.

Bankens portefølje av rentebærende verdipapirer påfører også banken kredittrisiko. I bankens policy for styring og kontroll av markedsrisiko er det fastsatt rammer for maksimal portefølje, samt maksimalrammer for eksponering per bransje og utsteder.

6.1.1 Kredittrisikomodeller og risikoklassifisering

SpareBank 1 Ringerike Hadeland benytter sammen med de øvrige bankene og finansierings-selskapene i SpareBank 1-alliansen, felles modeller for beregning av kredittrisiko i innvilgelses-prosessen og på porteføljenivå. Modellene er basert på statistiske beregninger.

Bankens risikoklassifiseringssystem er utviklet for å kunne styre bankens utlånsportefølje i tråd med bankens kreditt-policy og gjennom risikoklassifisering, risikoprising og porteføljestyling bidra til å sikre den risikjusterte avkastningen.

Bankens kredittmodeller bygger på tre sentrale komponenter:

- Misligholdssannsynlighet (PD)
- Eksponering ved mislighold (EAD)
- Tap gitt mislighold (LGD)

PD/Sikkerhetsdekning	1 [0-60%>	2 [60-70%>	3 [70-75%>	4 [75-80%>	5 [80-90%>	6 [90-100%>	7 [100%-
A [0,0 - 0,10 %>	Laveste	Laveste	Laveste	Laveste	Laveste	Laveste	Lav
B [0,1 - 0,25 %>	Laveste	Laveste	Laveste	Lav	Lav	Middels	Middels
C [0,25 - 0,50 %>	Laveste	Laveste	Laveste	Lav	Lav	Middels	Middels
D [0,50 - 0,75 %>	Laveste	Laveste	Lav	Middels	Middels	Middels	Middels
E [0,75 - 1,25 %>	Lav	Lav	Middels	Middels	Middels	Middels	Middels
F [2,25 - 2,50 %>	Middels	Middels	Middels	Middels	Middels	Høy	Høy
G [2,50 - 5,00 %>	Middels	Middels	Middels	Middels	Høy	Høyest	Høyest
H [5,00 - 10,00 %>	Høy	Høy	Høy	Høy	Høyest	Høyest	Høyest
I [10,00 - 99,99 %>	Høyest	Høyest	Høyest	Høyest	Høyest	Høyest	Høyest
J [100 %>	Misligholdt	Misligholdt	Misligholdt	Misligholdt	Misligholdt	Misligholdt	Misligholdt
K [100 %>	Misligholdt og nedskrevet	Misligholdt og nedskrevet	Misligholdt og nedskrevet	Misligholdt og nedskrevet	Misligholdt og nedskrevet	Misligholdt og nedskrevet	Misligholdt og nedskrevet

6.1.2 Misligholdssannsynlighet (PD)

Bankens kredittmodeller er basert på statistiske beregninger av misligholdssannsynlighet for alle kunder. Misligholdssannsynlighet beregnes på grunnlag av nøkkeltall knyttet til inntjening, tæring og adferd og benyttes som grunnlag for nøkkeltall for risikoklassifisering av kunden. I tillegg benyttes risikoklassen for å klassifisere hver enkelt kunde i en risikogruppe. Modellene er basert på scoring av utlånsporteføljen hvor det tas hensyn til finansiell stilling samt interne og eksterne adferdsdata.

Modellene reflekterer misligholdssannsynlighet i løpet av de neste tolv månedene under de gjeldende konjunkturførhold. Modellen benytter 11 risikoklasser (A-K) hvorav 2 risikoklasser (J-K) for kunder med misligholdte og/eller nedskrevne engasjement, se tabell under. Kundene re-scores månedlig i bankens porteføljestylingssystem.

Modellene valideres jevnlig både med hensyn på evne til å rangere kundene samt å estimere PD-nivå. Den kvantitative valideringen skal sikre at de benyttede estimer for misligholdssannsynlighet, eksponering ved mislighold og tapsgrad ved mislighold holder en tilstrekkelig god kvalitet. Det gjennomføres analyser som vurderer modellens evne til å rangere kundene etter risiko (diskrimineringssevne), og evnen til å fastsette riktig nivå på risikoparameterne. Resultatene fra validering av bankens kredittmodeller bekrefter at modellens treffsikkerhet er innenfor interne mål og internasjonale anbefalinger.

6.1.3 Eksponering ved mislighold (EAD)

Eksponering ved mislighold (EAD) er en beregnet størrelse som angir eksponering mot kunden ved et fremtidig misligholdstidspunkt. Denne eksponeringen består av henholdsvis utlånsvolum, garantier og innvilgede, men ikke trukne rammer. For trekkrettigheter og garantier benyttes en konverteringsfaktor for å anslå hvor mye av ubenyttede trekkrettigheter og avgitte garantier som blir trukket og gjort gjeldende ved et fremtidig misligholdstidspunkt.

6.1.4 Tap gitt mislighold (LGD):

”Tap gitt mislighold” angir hvor mye banken potensielt kan tape dersom kunden misligholder sine forpliktelser. Banken estimerer tapsgrad for hvert lån basert på forventet realisasjonsverdi (RE-verdi) på underliggende sikkerheter, gjenvinningsgrad på usikret del av lånene, tilfriskningsgrader for kunder i mislighold samt kostnadene banken har

ved å drive inn misligholdte engasjement. RE-verdi beregnes med utgangspunkt i en realisasjons-verdi i en nedgangs-konjunktur (downturn-estimat) iht. krav til LGD beregning for interne risiko- og kapitalstyringmodeller (IRBA modeller).

6.2 Eksponering

Per 31. desember 2023 var brutto utlån, inkludert utlån overført til SpareBank 1 Boligkreditt AS og Næringskreditt AS, for banken på NOK 38,0 milliarder kroner, hvorav 25,3 milliarder kroner er utlån til privatmarkedet og 12,6 milliarder er utlån til bedriftsmarkedet. Brutto tolv månedersvekst utgjorde 2,8 (7,6) prosent. Utlån overført til SpareBank 1 Boligkreditt AS utgjør 48 prosent av totale brutto utlån til personkunder og er innenfor bankens ramme på maksimalt 60 prosent.

Beløp i MNOK	31.12.2023	2022	2021	2020	2019
Privatmarked	25.344	24.675	22.990	21.578	20.466
Bedriftsmarked	12.646	12.287	11.370	10.382	9.615
Brutto utlån	37.990	36.962	34.360	31.960	30.081
- hvorav Boligkreditt	12.160	11.696	10.854	9.891	8.746
- hvorav Næringskreditt	735	688	375	101	107

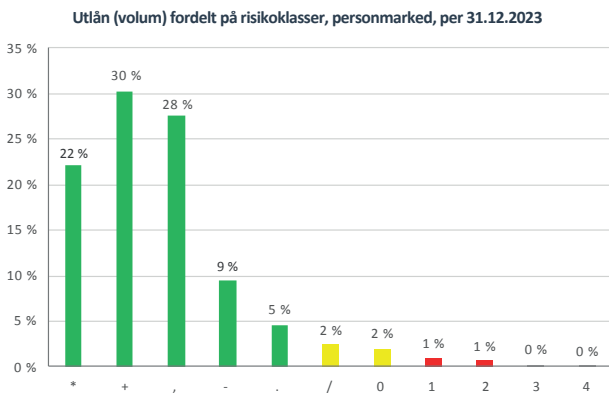
Banken har noe høyere næringskonsentrasjonsrisiko i bedriftsmarkedsporføljen enn sammenlign-bare banker generelt og mot byggeprosjekter og næringseiendom (omsetning og drift av eiendom) spesielt. Eksponeringen mot eiendomsrelatert virksomhet utgjorde 57 (61) prosent av bankens BM-portefølje ved utgangen av 4. kvartal 2023.

Banken er eksponert mot overgangsrisiko i mindre grad som følge av at banken ikke finansierer olje- og gass eller skipsfart og har lav eksponering mot øvrig industri. Finansiering av landbruksbedrifter utgjør om lag 10 % av utlånene til næringskunder, men står for 82 % av de estimerte finansierte klimagassutslippene i bedriftsmarkedsporføljen. Når det gjelder eksponering mot landbruk så vil banken være en drivkraft overfor bransjen for å begrense overgangsrisikoen og samtidig være en pådriver til en bærekraftig omstilling. Omsetning og drift av eiendommer er en viktig bransje for banken, og banken arbeider for å avdekke og styre overgangsrisiko knyttet til energieffektivitet. Et tiltak er å kartlegge og øke andelen energimerkede næringsbygg i porteføljen, med mål om å forbedre risikostyringen og være en god rådgiver for kundene innen bransjen. Når det gjelder den fysiske klimarisikoen så er bankens markedsområde lite utsatt for naturskader ifølge data fra Finans Norge. Brutto utlån er hovedsakelig til kunder i Buskerud, Akershus, Innlandet og Oslo. Det henvises til bankens bærekraftsrapportering for videre omtale av bærekraftsarbeidet og vurderinger om hvordan dette spiller inn på bankens risikoer.

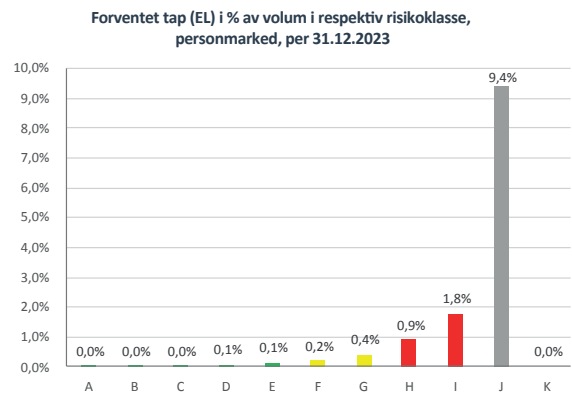
6.2.1 Personmarkedet

Risikoen i personmarkedsporføljen vurderes å være lav og kredittkvaliteten i utlånsporteføljen har vært stabilt god over tid. Gjennom-snitts-saldoen på boliglånene er cirka 2,2 millioner kroner. Porteføljens risikoparametere oppdateres og overvåkes månedlig. Figur 4.1.1 viser utlånsporteføljen fordelt på misligholds-klassene A til K. Misligholds-klasse A representerer lavest mulig risiko, mens risikoklasse K og J representerer misligholdte og/eller nedskrevne engasjementer. Ved utgangen av 4. kvartal 2023 har 76 (79) prosent av boliglånsporteføljen en misligholdssannsynlighet på under 0,50 prosent (risikoklasse A-C), mens 93 (94) prosent av boliglånsporteføljen klassifiseres som lavrisikoengasjementer (risikoklasse A-E).

Figur 6.1.



Figur 6.2.

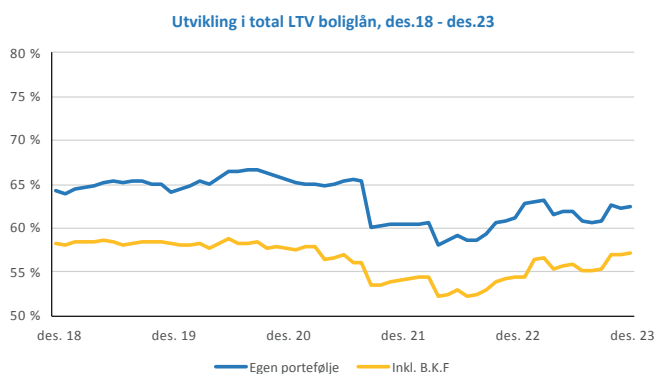


Det meste av personmarkedslånene er sikret med pant i fast eiendom og belåningen er gjennomgående moderat sett opp mot sikkerhetsverdiene. Dette tilsier begrenset tapspotensiale så lenge disse verdiene ikke forringes vesentlig. Forventet tap i porteføljen har vært meget lav over tid. Ved utgangen av 4. kvartal 2023 er det forventende tapet i porteføljen lik 0,08 prosent av totale utlån, jevnfør Figur 5.2

Banken har en gjennomsnittlig belåningsgrad (LTV) i boliglånsporteføljen på 57 (54) prosent inkl. boligkreditt og 62 (61) prosent ekskl. boligkreditt, jevnfør Figur 5.3. Markedsverdien på alle boligsikkerheter oppdateres kvartalsvis med nye verdier fra Eiendomsverdi, som benytter statistiske modeller for å anslå verdien. Kvartalsvis vask av sikkerhetsmassen ble innført i løpet av 2021, jevnfør nedgang i LTV i Figur 5.3. Banken har i løpet av 2023 hatt en økende LTV i boliglånsporteføljen, hvilket tilskrives reduserte boligpriser.

Samlet belåningsgrad i boliglånsporteføljen ligger i underkant av 2,5 ganger inntekt, mens samlet belåningsgrad for nye kunder ligger rundt 3 ganger inntekten, jevnfør Figur 5.4

Figur 6.3.

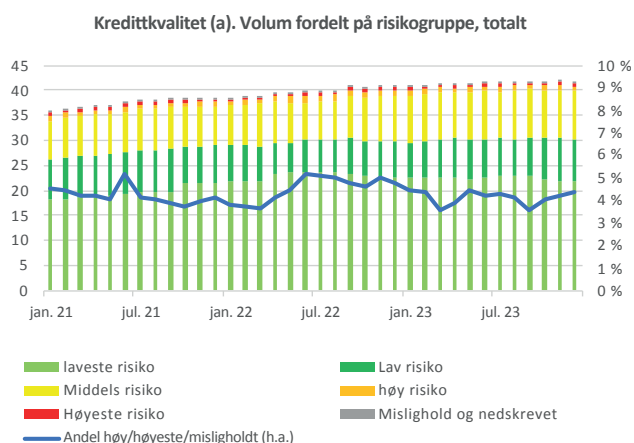


Figur 6.4.



Risikoen i bankens PM-portefølje vurderes gjennom bankens kredittmodell som lav, jevnfør Figur 5.5. Porteføljen har lav høyrisikoandel, lavt mislighold og lave tap.

Figur 6.5. Personmarked. Total portefølje fordelt på risikogruppe (misligholdssansynlighet og sikkerhetsdekning)



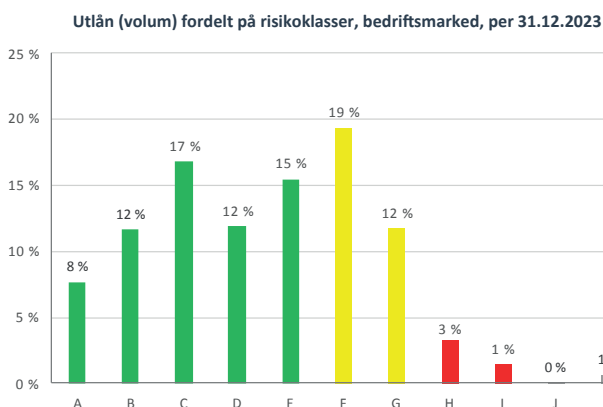
6.2.2 Bedriftsmarkedet

Risikoen i bedriftsmarkedsporføljen vurderes å være moderat. Den totale kreditteksponeringen er størst mot næringseiendom og eiendomsprosjekter hvor engasjementet er sikret med pant i fast eiendom hvor belåningsgraden gjennomgående er moderat sett opp mot sikkerhetsverdiene.

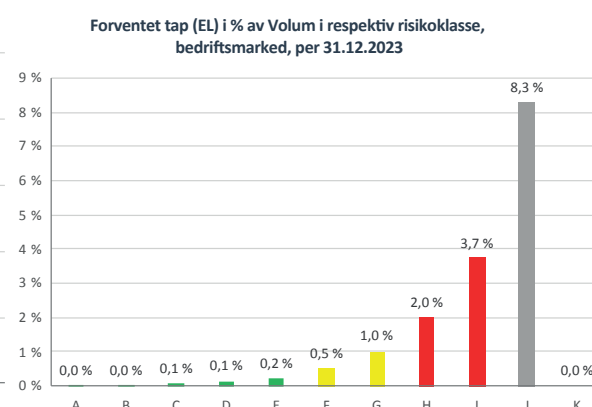
Både andelen høyrisikokunder og misligholdte engasjementer ligger på lave nivåer sett i et 10 års perspektiv. Mislighold og tap er på et lavt nivå sett opp mot total portefølje. Bankens utlånsportefølje til bedriftsmarkedet gjenspeiler i stor grad næringsstrukturen i bankens region. Banken har ingen direkte eller indirekte eksponering mot olje og offshore og andre utsatte bransjer.

Porteføljens risikoparametere oppdateres og overvåkes månedlig. Figur 5.6 viser utlånsporteføljen fordelt på risikoklassene A til K, der A representerer lavest mulig risiko, mens risikoklasse J og K representerer misligholdte og nedskrevne engasjementer. Ved utgangen av 4. kvartal 2023 har 37 prosent av BM-porteføljen en misligholdssannsynlighet på under 0,50 prosent, risikoklasse A-C, mens 64 prosent av porteføljen klassifiseres som lavrisikoengasjementer (risikoklasse A-E).

Figur 6.6.



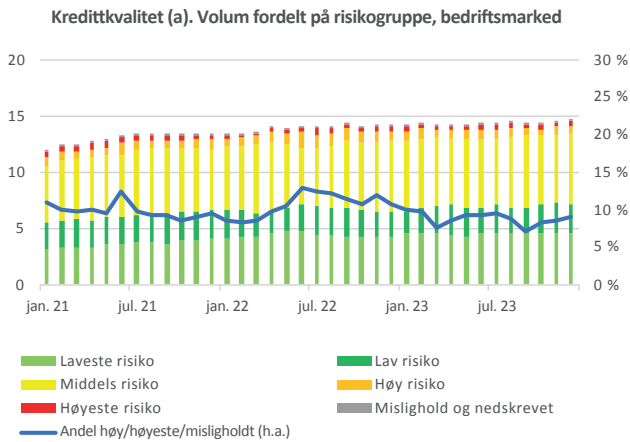
Figur 6.7.



Den totale kreditteksponeringen er størst mot næringseiendom og eiendomsprosjekter hvor engasjementet er sikret med pant i fast eiendom hvor belåningsgraden er gjennomgående moderat sett opp mot sikkerhetsverdiene. Forventet tap i BM-porteføljen har vært relativt lav over tid. Ved utgangen av 4. kvartal 2023 var det forventede tapet i porteføljen lik 0,4 (0,6) prosent.

Risikoen i bankens BM-portefølje vurderes gjennom bankens kredittmodell som moderat, jevnfør Figur 5.8. Porteføljen har lav høyrisikoandel, lavt mislighold og lave tap.

Figur 6.8 Bedriftsmarked. Total portefølje fordelt på risikogruppe (misligholdssannsynlighet- og sikkerhetsklasse)

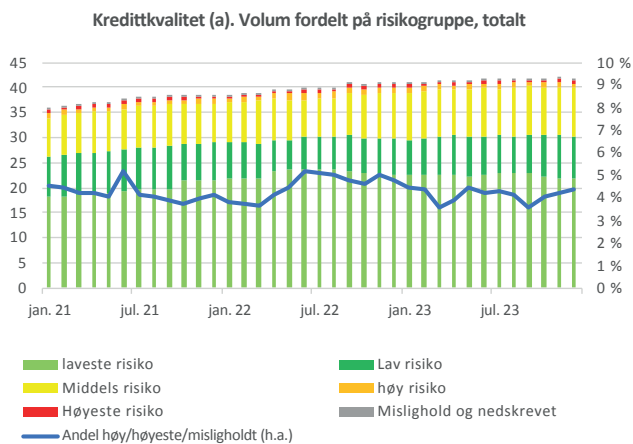


6.2.3 Totalt

Risikoen i bankens kredittportefølje vurderes gjennom bankens kredittmodeller som lav til moderat, ved utgangen av 4. kvartalet 2023 så er;

- Andel lav og laveste risiko i PM porteføljen er 85 prosent, mens andel middels risiko er 13 prosent.
- Andel lav og laveste risiko i BM porteføljen er 45 prosent, mens andel middels risiko er 49 prosent.
- Andel lav og laveste risiko i totalporteføljen er 72 prosent, mens andel middels risiko er 23 prosent.

Figur 6.9 Total portefølje fordelt på risikogruppe (misligholdssannsynlighet og sikkerhetsklasse).



7. Markedsrisiko (EU MRA)

Markedsrisiko defineres som tap som skyldes endringer i observerbare markedsvariabler som renter, aksjekurser og valutakurser.

7.1 Styring og kontroll av markedsrisiko

Styringen av markedsrisiko skjer gjennom detaljerte rammer for blant annet investeringer i aksjer, obligasjoner og posisjoner i rente- og valutamarkedene. Rammene vedtas av bankens styre og gjennomgås minimum årlig. Etterlevelse av rammene overvåkes løpende og status i forhold til styrevedtatte rammer rapporteres månedlig. Rammene ligger godt innenfor de maksimalgrenser myndighetene har fastlagt.

Bankens eksponering for markedsrisiko skal være lav og tilkommer gjennom plasseringer for å sikre en tilstrekkelig likviditetsportefølje, i porteføljen av strategiske eierandeler eller investeringer i aksjer, verdipapir-fond og egenkapitalbevis (øvrige likvide aktiva). Banken skal ikke ha en handelsportefølje.

Likviditetsporteføljen har som formål å sikre at banken har tilstrekkelige likvide eiendeler til å kunne overleve i 12 måneder uten ekstern finansiering. Som definert i policy for styring av likviditetsrisiko så består den av kontanter/ innskudd i Norges Bank, investeringer i rentepapirer av høy kvalitet og med høy likviditet (eks. statspapirer, andre papirer med 0 % vekting ift kapitaldekningen og obligasjoner med fortrinnsrett, obligasjoner utstedt av kommuner/ fylkeskommuner eller industri med minimum AA-rating) samt innskudd i kredittinstitusjoner og øvrige likvide aktiva.

Styret har vedtatt rammer for markedsrisiko som måles og følges opp jevnlig. Banken beregner markedsrisiko innenfor følgende områder:

- Renterisiko
- Spreadrisiko
- Aksjerisiko
- Valutarisiko

Med **renterisiko** menes risikoen for tap av kapital eller inntekter som følge av endring i markedsrenten. Dette oppstår som følge av avvik mellom tidspunktet for renteregulering på eiendeler og renteregulering på gjeld. Renterisiko reguleres av rammer for maksimal verdiendring ved en ulike rentebaner (i henhold til Rundskriv 3/2022 Finanstilsynets praksis for vurdering av risiko og kapitalbehov).

Med **spreadrisiko** menes risikoen for endringer i markedsverdi/realistisk verdi av obligasjoner mv. og engasjementer som følge av generelle endringer i kredittspreader.

Med **kursrisiko** menes risiko for tap av kapital eller inntekter som følge av ugunstig kursutvikling på aksjer, egenkapitalbevis og verdipapirfondsandeler. Dette oppstår som følge av bankens investeringer i aksje-, egenkapitalbevis- og verdipapirfondsmarkedet. Bankens risikoeksponering mot denne formen for risiko er regulert gjennom vedtatte rammer for maksimale investeringer i de ulike porteføljene.

Med **valutarisiko** menes risikoen for tap av kapital eller inntekter som følge av ugunstig valutakurs-utvikling. Dette oppstår som følge av at åpne posisjoner i andre valutaer enn bankens basisvaluta, norske kroner, endrer verdi ved valutakursendring. Rammene for valutakursrisiko er uttrykt ved rammer for maksimal total valutaposisjon samt begrensninger i mulig valutaeksponering.

Se noter i årsregnskapet for 2023 for mer detaljert beskrivelse av regnskapsmessig behandling av finansielle instrumenter.

8. Operasjonell risiko (EU ORA)

Operasjonell risiko er risikoen for tap som følge av utilstrekkelige eller sviktende interne prosesser eller systemer, menneskelige feil, eller eksterne hendelser. Mens banken bevisst tar markeds- og likviditetsrisiko, er operasjonell risiko en risikotype man i størst mulig grad ønsker å unngå.

8.1 Risikostrategi og -profil

Den overordnede risikoprofilen skal være moderat og er konkretisert gjennom følgende prinsipper:

1. En god og sunn risikokultur hvor organisasjonen har god forståelse for hvordan operasjonelle risikoer kan oppstå og hvordan de bør håndteres.
 - i. Et tydelig verdigrunnlag som er klart kommunisert og forstått i organisasjonen.
 - ii. En organisasjonskultur som kjennetegnes av en høy etisk standard.
 - iii. Selskapet skal ha en effektiv prosess som sikrer etterlevelse av regelverk knyttet til operasjonell risiko. Hensikten er å redusere risikoen for økonomisk tap, sanksjoner eller omdømme som følge av brudd på regelverk.
2. Operasjonelle risikoer skal identifiseres og håndteres på en god måte.
 - i. Selskapet søker å unngå vesentlige operasjonelle risikoer uten tilhørende risikoreducerende tiltak.
 - ii. Dersom en vesentlig operasjonell hendelse oppstår skal dette rapporteres og håndteres på relevant nivå i organisasjonen.
3. Operasjonelle risikoer skal ikke medføre vesentlige tap for banken.

8.2 Vurdering av minimumskrav til ansvarlig kapital

Kapitalkravet for operasjonell risiko beregnes ved bruk av basismetoden.

8.3 Styring og kontroll av operasjonell risiko

Den operasjonelle risikoen i konsernet skal karakteriseres ved få og små operasjonelle hendelser. Den praktiske styringen av operasjonell risiko i konsernet baserer seg på hovedaktivitetene som fremkommer:

- Risikoanalyser
- Tap, hendelser og kundeklager
- Kontinuerlig forbedring
- Lederbekreftelsen

Risikoanalyser

Operasjonell risiko er ikke et tillegg til allerede eksisterende risikokategorier, men kan sies å være en "prosessrisiko" som vil være tilstede i selve prosessen med å håndtere blant annet kreditt-, markeds- og likviditetsrisiko. Operasjonell risiko relatert spesifikt til prosesser innenfor nevnte områder vil derfor som hovedregel vurderes ved risikoanalyser av disse områdene.

Avdeling for risikostyring og compliance skal fasilitere risikoanalyser og bistå med metodikk og verktøy som gjør det mulig for førstelinjen å gjennomføre egne risikoanalyser.

Tap, hendelser og kundeklager

Banken har en etablert praksis for registrering av uønskede hendelser. En samlet oversikt over uønskede hendelser bidrar til at banken har fokus på de rette områdene hva gjelder kvalitet og internkontroll. I begrepet uønskede hendelser ligger kundeklager, vesentlige IT-hendelser og andre hendelser.

Tap og hendelser skal gjennomgås periodisk for å avdekke vesentlige eller systematiske feil, svakheter og forbedringsområder. Alle medarbeidere i banken har et ansvar for å rapportere hendelser og kundeklager. Avdeling for risikostyring og compliance er ansvarlig for at disse blir registrert i hendelsesdatabasen i henhold til egne rutiner.

Kontinuerlig forbedring

Avdeling for risikostyring og compliance skal registrere og følge opp vesentlige forbedringsforslag basert på rapporter fra internrevisjon og tiltak basert på erfaringer fra Finanstilsynet eller anbefalinger fra andre uavhengige kontrollorganer. Alle ledere med ansvar for å følge opp tiltak, skal jevnlig oppdatere fremdrift på igangsatte aktiviteter i forbedringsdatabasen.

Lederbekreftelsen

Alle ledere av virksomhet -og støttefunksjoner har ansvar for den daglige risikostyringen, samt for å sikre at det foreligger en god internkontroll innenfor sitt ansvarsområde. Alle ledere skal rapportere status og utvikling i årlig lederbekreftelse, samt vurdere risikokultur som et element i analyser og kartlegginger for sine områder. Lederbekreftelsen skal gi Adm. direktør og styret informasjon om risikostyringen er forsvarlig ivaretatt, herunder at rutiner, retningslinjer og lover/regler følges. Lederbekreftelsen er en viktig del av konsernets systematiske arbeid med kvalitet. Arbeidet med lederbekreftelsen koordineres av avdeling for risikostyring og compliance.

9. Godtgjørelsesordninger (EU REMA)

SpareBank 1 Ringerike Hadelands godtgjørelse til ledende ansatte er i henhold til de regler og retningslinjer som er fastsatt gjennom forskrift om finansforetak og finanskonsern (finansforetaksforskriften) § 15-2, siste ledd og rundskriv Godtgjørelsesordninger i finansforetak og verdipapirforetak 2/2020.

Bankens styre har etablert et eget godtgjøringsutvalg. Godtgjøringsutvalget består av tre styremedlemmer

Til godtgjørelsesutvalgets oppgaver hører;

- Forberede behandling av konsernets retningslinjer om godtgjørelse, herunder retningslinjer om godtgjørelse til ledende personer og styret.
- Årlig vurdere og foreslå total lønn og annen godtgjørelse for administrerende direktør.
- Årlig behandle konsernets godtgjørelsesordning, inkludert strategi og hovedprinsipper for variabel godtgjørelse.
- Være rådgiver for administrerende direktør vedrørende saker om lønn og annen godtgjørelse og andre vesentlige personalrelaterte forhold for konsernets ledende ansatte.
- Påse at praktiseringen av konsernets godtgjørelsesordninger årlig blir gjennomgått av en uavhengig kontrollfunksjon. Det skal utarbeides en skriftlig rapport om den årlige gjennomgangen som skal gjennomgås av uavhengige kontrollfunksjoner.
- Forberede erklæring om fastsettelse av lønn og annen godtgjørelse til ledende ansatte
- Føre tilsyn med godtgjørelsen til leder av risikostyrings- og compliancefunksjonen
- Vurdere informasjon som banken skal offentliggjøre om godtgjørelsesordningen.
- Vurdere andre forhold som bestemt av styret og/eller godtgjørelsesutvalget.
- Gjennomgå andre personalpolitiske saker angående konsernets godtgjørelsesordning som kan antas å innebære vesentlig renommé-risiko.
- Være valgkomite for styret i forbindelse med valg av styremedlemmer til bankens datterselskap og godtgjørelse til disse.

Internrevisor foretar årlig en uavhengig vurdering av bankens praktisering av godtgjørelsesordningen.

Ledende ansatte med videre som faller inn under forskriftens definisjon mottar godtgjørelser i form av fast lønn. Ansvar og myndighet gjenspeiler avlønningen. Den faste godtgjøringen skal gjøre ledere i stand til å ta beslutninger med et langsiktig perspektiv uten unødige hensyn til kort- eller langsiktige incentiver. Fastlønn skal videre bidra til mer gjennomsiktighet om avlønning til ledende personer og støtter opp om prinsippet om likelønn. Fastlønnen vurderes årlig og fastsettes på bakgrunn av lønnsutviklingen i samfunnet generelt og finansnæringen spesielt. Styret besluttet å avvikle den generelle bonusordningen for alle ansatte fra og med regnskapsåret 2021.

Det er ingen form for bonusordninger eller forpliktelser om vurdering av bonus overfor Adm. direktør eller styreleder.

Det er ingen incentivordninger eller forpliktelser knyttet til aksjebasert godtgjørelse til fordel for ansatte eller tillitsvalgte.

Det er videre ingen ansatte i banken som har avtale om førtidspensjon og ingen ansatte har avtale om etterlønn.

