



**Bærekraftsrapport
for SpareBank 1
Ringerike Hadeland**

2025

Bærekraft

GENERELL INFORMASJON	154
Prinsipper for bærekraftrapportering	156
Formålet med vårt bærekraftarbeid	156
Forankring i visjon, verdier og virksomhetsstrategi	156
Verdikjede	157
Policy og behandling i styrende organer	157
Rammeverk og FNs bærekraftmål	158
Våre bærekraftmål	159
Våre bærekraftforventninger	160
Slik organiserte vi bærekraftarbeidet i 2025	160
Interessenter	161
Dobbel vesentlighetsanalyse og vesentlige tema	161
KLIMAENDRINGER	164
Klimamål for bankvirksomheten og status	164
Vesentlige påvirkninger, risikoer og muligheter	164
Styrende dokumenter	165
Finansieringsprodukter med fokus på bærekraft	166
Andre tiltak knyttet til klimaendringer	166
Styring av klimarisiko	167
Klimarisiko i bankens utlånsportefølje	169
Klimaregnskap	171
EGNE ANSATTE	177
Mål og status	177
Vesentlige påvirkninger, risikoer og muligheter	177
Styrende dokumenter	178
Ivaretagelse av våre medarbeidere	178
Likestilling og mangfold	179
Kompetanse og utviklingsmuligheter for våre ansatte	180
Kompetanse om bærekraft	180
BERØRTE SAMFUNN	181
Mål	181
Vesentlige påvirkninger, risikoer og muligheter	181
Styrende dokumenter	181
Vårt bidrag til næringsutvikling	182
Lokal støttespiller	182
FORBRUKERE OG SLUTTBRUKERE	184
Vesentlige påvirkninger, risikoer og muligheter	184
Styrende dokumenter	184
Ivaretagelse av personvernet til våre kunder	185
Finansiell inkludering	186
Likebehandling av våre kunder og i vårt sponsorarbeid	186
Ansvarlig markedsføringspraksis	187
FORRETNINGSSKIKK	187
Mål	187
Vesentlige påvirkninger, risikoer og muligheter	187
Styrende dokumenter	188
Arbeid mot økonomisk kriminalitet og hvitvasking	188
Etikk og antikorrupsjon	190
Ansvarlige anskaffelser	191
GRI-INDEKS	192
OPPSUMMERT TCFD-RAPPORTERING	196
VEDLEGG: Metode for beregning av estimerte, finansierte klimagassutslipp	197
Overordnet om data og datakvalitet	197
Bedriftsmarkedsporteføljen	197
Boliglånsporteføljen	199

GENERELL INFORMASJON

Prinsipper for bærekraftrapporteringen

Hensikten med vår bærekraftrapportering er å vise hvordan vår virksomhet bidrar til en bærekraftig utvikling, hvilken påvirkning vi har på klima og miljø, sosiale forhold og samfunnet rundt oss, samt hvilke vesentlige risikoer og muligheter vi ser for vår virksomhet som følge av bærekraftfaktorer.

Bærekraftrapporten redegjør blant annet for våre mål og forventninger til oss selv, vesentlige tema vi jobber med og tiltak vi har iverksatt i 2025.

Vi jobber for at vår rapportering om bærekraft i størst mulig grad skal være nøyaktig, balansert, klar og tydelig, sammenlignbar med andre selskapers rapportering, fullstendig og etterprøvable.

En forutsetning for god rapportering etter disse prinsippene er gode bærekraftdata. Per nå har vi svak datakvalitet på flere punkter. Derfor legger vi vekt på å vise hvilke forutsetninger, antakelser og estimater vi har brukt.

Vi rapporterer årlig i forbindelse med årsrapporten. Rapporten er utarbeidet for morselskapet. Enkelte steder er forhold for hele konsernet omtalt for å gi rapportbruker relevant informasjon. Om ikke annet er spesifisert, gjelder opplysningene morbanken.

Bærekraftrapporten er utarbeidet med referanse til rapporteringsstandarden Global Reporting Initiative (GRI) og anbefalingene fra Task Force on Climate-related Financial Disclosures (TCFD).

Beregningene av finansierte klimagassutslipp er basert på Veileder for beregning av finansierte klimagassutslipp fra Finans Norge og PCAF-metodikken. Disse er basert på den internasjonale standarden A Corporate Accounting and Reporting Standard, som er utviklet av The Greenhouse Gas Protocol Initiative, også kalt GHG-protokollen. Vi har også brukt denne metoden for å beregne våre utslipp fra egen drift.

Formålet med vårt bærekraftarbeid

Formålet med vårt bærekraftarbeid er å bidra til bærekraftige lokalsamfunn og en bedre fremtid i tråd med Parisavtalen. Vi skal hjelpe kundene våre i omstilling til bærekraftige løsninger ved å tilby relevante produkter og tjenester og god finansiell rådgivning.

Vi jobber med bærekraft for å sikre at vi:

- er relevante og konkurransedyktige for kundene våre

- forsterker de positive påvirkningene vi har på samfunnet rundt oss, og begrenser de negative
- opprettholder økonomisk lønnsomhet
- forvalter vårt gode omdømme
- opprettholder god risikostyring
- fortsetter å være et attraktivt investeringsobjekt
- fortsetter å være en attraktiv arbeidsplass.

Forankring i visjon, verdier og virksomhetsstrategi

Vår visjon er å være en drivkraft for bærekraftig vekst og utvikling i vår region. Visjonen peker retning for arbeidet vårt og etablerer bærekraft som en sentral del av vår virksomhet.

SpareBank 1 Ringerike Hadeland har fire grunnverdier: Nær, dyktig, engasjert og framtidrettet. Verdiene bygger på sparebanktradisjonen og innebærer å ta et utvidet ansvar for utviklingen av samfunnet. Bærekraft er slik solid forankret i bankens verdigrunnlag.

Bærekraft er ett av fire hovedområder i bankens virksomhetsstrategi. Arbeidet med bærekraft skal sikre at vi er relevante og konkurransedyktige. Innen bærekraft er det pekt på fire strategiske områder som virksomheten må jobbe med:

- Kompetanse
- Grønn portefølje
- Reduksjon av klimagassutslipp i egen drift
- Data

Verdikjede

Vår verdikjede på konsernnivå inklusive datterforetak er vist i figuren nedenfor.



Policy og behandling i styrende organer






Policy for bærekraft er konsernets øverste styrende dokument for arbeidet med bærekraft. Retningslinjen gjelder for hele konsernet så langt det er relevant og fastsettes av styret.

I 2025 har styret behandlet flere saker knyttet til bankens bærekraftarbeid, herunder revisjon av policy for bærekraft og kvartalsvise bærekraftrapporter. Bankens representantskap har også hatt bærekraft på agendaen.



Rammeverk og FNs bærekraftmål

Konsernets bærekraftarbeid bygger blant annet på bankens sparebanktradisjoner, gjeldende virksomhetsstrategi, prinsippene i FNs bærekraftmål og Parisavtalen.

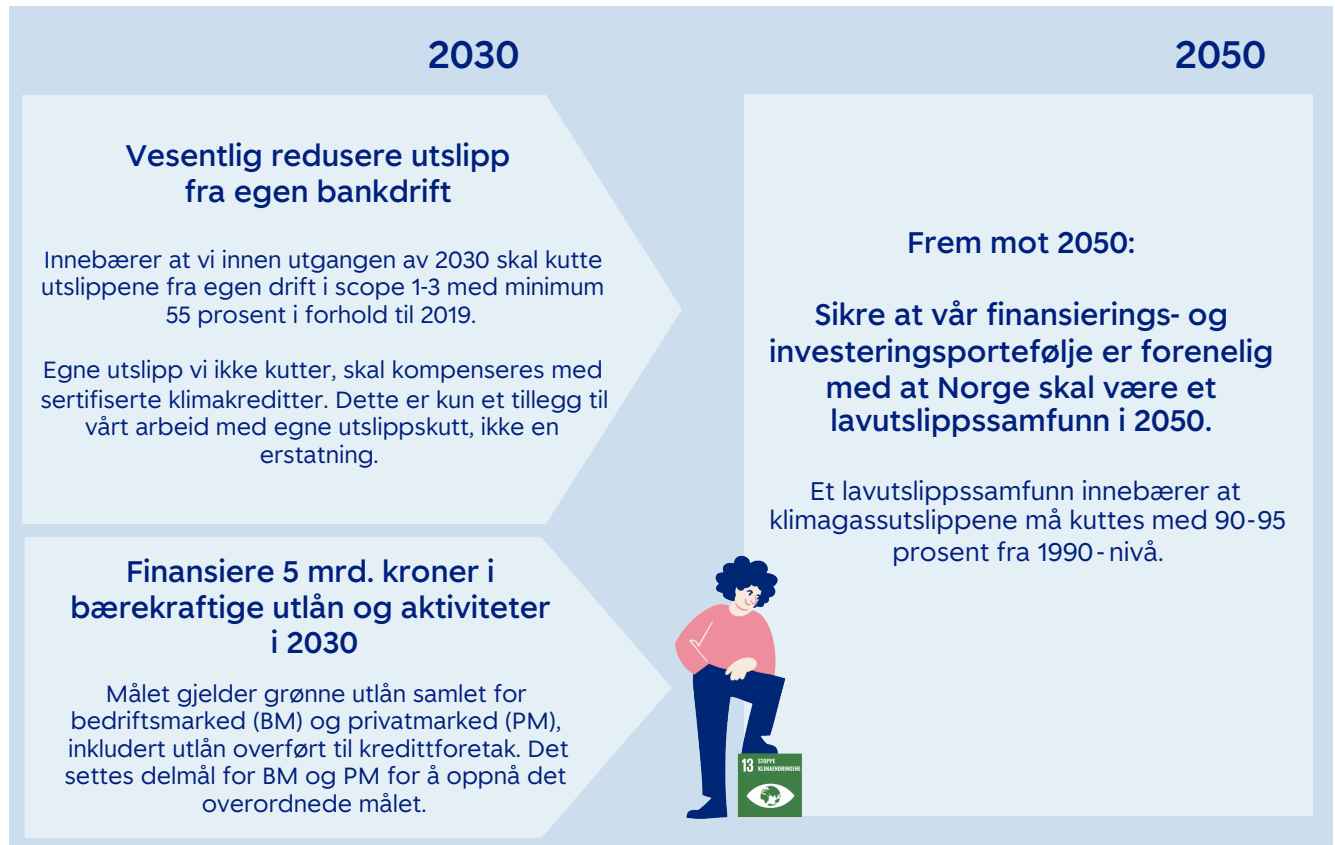
Eksterne rammeverk, forpliktelser og medlemskap		Beskrivelse
	FNs bærekraftsmål (UN SDGs)	Basert på vår doble vesentlighetsanalyse og strategi har vi valgt fem av FNs bærekraftsmål som spesielt relevante for vår virksomhet: #8 Anstendig arbeid og økonomisk vekst #9 Industri, innovasjon og infrastruktur #13 Stoppe klimaendringer #16 Fred, rettferdighet og velfungerende institusjoner #17 Samarbeid for å nå målene
	Miljøfyrtårn	I 2024 ble banken miljøfyrtårnsertifisert. Det betyr at morselskapet oppfyller omfattende og relevante krav innen miljø og bærekraft tilpasset vår bransje, aktivitet og drift
	Finans Norge	Banken er medlem av Finans Norge, arbeidsgiver- og næringsorganisasjonen for finansnæringen i Norge
	Partnership for Carbon Accounting Financials (PCAF)	Banken ble medlem i PCAF i 2023. PCAF er et internasjonalt partnerskap for standardisert beregning og rapportering av klimagassutslipp
	Global Reporting Initiative (GRI)	Har utarbeidet frivillig standard for bærekraftsrapportering som vi bruker



Våre bærekraftsmål

De overordnede målene for konsernet vedtas av bankens styre.

Klimamål for bankvirksomheten



Målene for reduksjon av klimagasser skal revideres minimum hvert 5. år fremover for å sikre at de er i tråd med oppdatert vitenskap, lovverk og bransjepraksis. Det er laget en første versjon av klimaovergangsplan som viser status for målbaner, utvikling og tiltak. Denne er publisert på bankens websider.

Vår bank kan ikke oppnå målene alene. For at vi skal nå klimamålene, er vi avhengige av at det norske samfunnet omstilles til et lavutslippssamfunn på en forutsigbar og effektiv måte. Dette innebærer for eksempel regulatoriske endringer, utvikling av teknologi og kompetanse, samt insentiver og støtteordninger fra det offentlige.

Bærekraftsmål for hele konsernet

Kampen mot økonomisk kriminalitet

- Vi har nulltoleranse knyttet til økonomisk kriminalitet
- Konsernet skal kjennetegnes av høy etisk standard

Likestilling

- Kjønnsbalanse på alle ledernivåer (Minimum 40% av hvert kjønn)
- Lønnsforskjeller skal kunne begrunnes med objektive kriterier

Våre bærekraftforventninger

Konsernet skal bidra til å nå målsettingene innen bærekraft gjennom arbeid med følgende bærekraftforventninger:

Vår organisasjon

- Vi skal innarbeide bærekraft i alle relevante arbeidsprosesser
- Vi skal jobbe kontinuerlig og systematisk for å redusere klimagassutslipp fra vår egen virksomhet
- Vi skal respektere internasjonalt anerkjente menneskerettigheter og ikke medvirke til brudd på disse rettighetene
- Vi skal jobbe aktivt for likestilling, mangfold og inkludering i vår organisasjon
- Vi skal ha kompetanse på bærekraft

Våre produkter og tjenester

- Vi skal hjelpe kundene våre i omstilling til bærekraftige løsninger ved å tilby relevante produkter og tjenester og god finansiell rådgivning
- Vi skal bidra til at våre kunder har en aktiv holdning til bærekraft og klima- og naturrisiko

- Vi skal vurdere ESG-faktorer i kredittprosessene i bankvirksomheten

Vårt samfunnsengasjement

- Vi skal være lokal kompetansebygger på økonomi og bidra til å styrke utdanningsmiljøet lokalt
- Vi skal støtte initiativ som bedrer oppvekstvilkår
- Vi skal bidra til lokale klima- og naturtiltak

Våre leverandører og forretningspartnere

- Våre leverandører og forretningspartnere skal ha et bevisst forhold til bærekraftsrisiko i sin egen virksomhet og leverandørkjede
- De skal utøve sin virksomhet i tråd med retningslinjer for ansvarlig næringsliv og bidra til en bærekraftig omstilling
- Vi forventer at våre leverandører oppfyller våre krav om bærekraft og etisk forretningsvirksomhet

Våre kunder

- Vi forventer at våre kunder inntar en bevisst holdning til bærekraft og klima- og naturrisiko, og følger lover og forskrifter.

Slik organiserte vi bærekraftarbeidet i 2025

Styret har det overordnede ansvaret for bærekraft, inkludert strategi, mål, policy og risikotoleranse. Administrerende direktør har ansvar for den daglige oppfølgingen og for å sikre at konsernets bærekraftpolicy gjennomføres.

Banksjef Organisasjon og utvikling leder bankens daglige bærekraftarbeid, inkludert etterlevelse, strategiutvikling, organisering, kompetanse og overordnet styring. Fagsjef bærekraft rapporterer hit og har fagansvar for området.

Banksjef Økonomi/Finans har ansvar for ekstern bærekraftrapportering, samt for å samle, analysere og tilgjengeliggjøre bærekraftdata. Bærekraftcontroller

rapporterer til økonomisjef og samarbeider tett med fagsjef bærekraft.

Flere banksjefer – innen risikostyring og compliance, marked og kommunikasjon, personmarked og bedrifts-marked – har roller knyttet til bærekraft og håndtering av bærekraftsrisiko. Banken har etablert et bærekraftforum for informasjonsdeling og koordinering. I tillegg har alle ledere og medarbeidere ansvar for å bidra i bærekraftarbeidet.

SpareBank 1 Ringerike Hadeland deltar i SamSpar-samarbeidet i SpareBank 1-alliansen, der bærekraftarbeidet i 2025 var organisert gjennom et eget fagråd. Det faglige samarbeidet styrker utviklingen av bærekrafts-området til beste for kunder og lokalsamfunn.

Interessenter

SpareBank 1 Ringerike Hadeland har løpende dialog med kunder, eiere, ansatte, myndigheter, media og lokalsamfunn. Denne dialogen gir innsikt i interessentenes behov og forventninger, og bidrar til at konsernet kan tilpasse og styrke bærekraftarbeidet.

Interessentdialogen skjer blant annet gjennom dobbel veisente analyse, kunde- og bærekraftundersøkelser, deltakelse i nettverk og møteplasser, samt dialog med ansatte, tillitsvalgte og leverandører. Innspillene brukes til å prioritere tiltak for kontinuerlig forbedring i vårt bærekraftarbeid.

Innen bærekraft definerte vi i 2025 to hovedgrupper av interessenter.

- Berørte interessenter: enkeltpersoner eller grupper

hvis interesser påvirkes eller kan bli påvirket – positivt eller negativt – av foretakets aktiviteter

- Brukere av bærekraftrapporter: primærbrukere av generell finansiell rapportering.

Berørte interessenter

Interne:

Ansatte, tillitsvalgte, hovedverneombud

Eksterne:

Arbeidstakere i leverandørkjeden, leverandører, kunder, sluttbrukere, lokalsamfunn (lokalt, regionalt og nasjonalt), lokale myndigheter, personer i sårbare situasjoner

Stille interessenter:

Personer i sårbare situasjoner og natur

Brukere av bærekraftrapporter

Interne:

Styret, revisjonsutvalget, ledelsen, fagforeninger

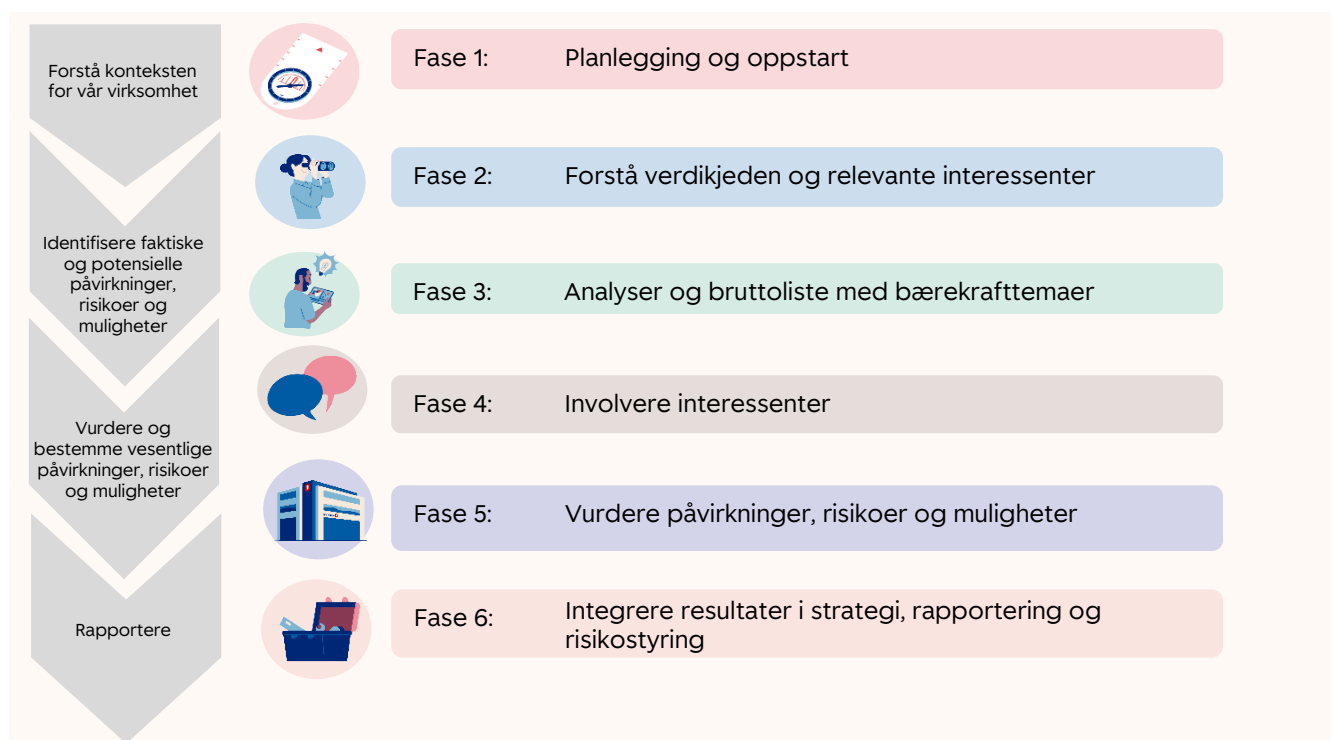
Eksterne:

Eiere, potensielle investorer, kreditorer, forretningsforbindelser, bransjeorganisasjoner, interesseorganisasjoner, media, akademikere, offentlige myndigheter og tilsynsmyndigheter, analytikere og fremtidige ansatte

Dobbel vesentlighetsanalyse og vesentlige tema

En dobbel vesentlighetsanalyse vurderer både hvordan selskapets aktiviteter påvirker omverdenen, og hvilke bærekraftforhold som påvirker selskapets verdiskaping. Den består av to dimensjoner: påvirkningsmessig og finansiell vesentlighet. Et forhold er vesentlig dersom det er viktig enten fra et påvirkningsperspektiv, et finansielt perspektiv – eller begge.

I 2025 gjennomførte vi en grundig analyse etter følgende prosess:



For å identifisere påvirkninger, risikoer og muligheter har vi gjennomført en verdikjedeanalyse, samlet innsett fra relevante kilder og utført interessentdialog med prioriterte interessenter, samt involvert bankens bærekraftforum. Funnene er deretter kalibrert mot regelverk og konkurrentanalyse.

Prioriterte interessenter som har påvirket analysen i 2025

- Bankens ledergruppe
- Ledere i datterselskap
- Representanter for tillitsvalgte
- Interne ledere og fagpersoner innen relevante fagområder
- SpareBank 1-stiftelsene som er våre største eiere
- En blant de største egenkapitalbeviserne
- SamSpar
- Ringerike kommune
- Universitet i Sørøst-Norge Campus Hønefoss

For å prioritere temaene har vi vurdert og scoret de identifiserte forholdene og brukt terskelverdier for å avdekke de vesentlige. De foreløpige funnene er behandlet internt, justert etter innspill fra ledelsen og til slutt forankret i revisjonsutvalget og vedtatt av bankens styre.

Vesentlige bærekrafttemaer - påvirkninger, risikoer og muligheter

De vesentlige temaene er oppsummert i figuren nedenfor:

	Tema		Positiv påvirkning	Negativ påvirkning	Risiko	Muligheter	Tidshorisont (i år)			Hvor i verdikjeden
							0-1	1-5	Over 5	
E	Klimaendringer	Redusere klimagassutslipp	●	●	●	●	●	●	●	Nedstrøms og egen drift
		Klimatilpasning			●				●	Oppstrøms
S	Egne ansatte	Arbeidsforhold		●			●			Egen virksomhet
		Likebehandling og muligheter for alle	●	●			●			Egen virksomhet
	Berørte samfunn	Lokalsamfunns økonomiske, sosiale og kulturelle rettigheter	●			●	●		●	Nedstrøms
		Forbrukere og sluttbrukere	Informasjonsrelaterte konsekvenser for kunder og sluttbrukere	●		●		●	●	●
	Sosial inkludering av konsumenter og sluttbrukere		●				●			Nedstrøms
G	Forretningsskikk	Leverandørforhold	●				●			Oppstrøms
		Arbeid mot økonomisk kriminalitet	●				●			Nedstrøms

Endringer siden forrige rapportering

Siden forrige analyse er vesentlige tema tydeligere knyttet til verdikjeden og til tidsperspektiver. Nytt siden forrige analyse er også at vår påvirkning på berørte lokalsamfunn er tatt inn i enda større grad. Videre er vår påvirkning på egne ansatte endret fra positiv til negativ som følge av regelverkstolkning, der vi oppfatter at utgangspunktet er en negativ påvirkning som motvirkes av godt arbeid med ivaretagelse av egne ansatte. I tillegg har vi identifisert en positiv påvirkning innen klimaendringer, der vi i forrige analyse bare hadde identifisert negativ påvirkning. Når det gjelder muligheter er disse endret fra fire i forrige analyse til to i årets analyse, mens risikoene også er endret som følge av analysen. Dette er oppsummert i tabellen nedenfor.

Muligheter forrige analyse	Muligheter gjeldende analyse
<ul style="list-style-type: none"> · Tilgang til kapital gjennom grønne obligasjoner · Øke konkurransefortrinn ved lokal tilstedeværelse · Tilby produkter og tjenester med fokus på bærekraft · Tilby god ESG-rådgivning 	<ul style="list-style-type: none"> · Økt utlånsvolum som følge av omstillingsfinansiering · Banken kan bidra til næringsutvikling som igjen gir finansieringsmuligheter i næringslivet på sikt
Risikoer forrige analyse	Risikoer gjeldende analyse
<ul style="list-style-type: none"> · ESG-reguleringsbrudd · For liten grønn portefølje · For lav ESG-kompetanse · Tap som følge av svindel av våre kunder 	<ul style="list-style-type: none"> · Redusert lønnsomhet fra grønne lån · Kreditt-tap som følge av overgangsrisiko for bedriftskunder (lang sikt) · Redusert lønnsomhetsprovisjon fra Fremtind grunnet flere skader som følge av klimaendringene (lang sikt) · Tap av tillit fra våre kunder som følge av personvern håndtering

Vårt arbeid med de vesentlige temaene er nærmere omtalt under relevante kapitler i denne bærekraftrapporten.



KLIMAENDRINGER

Formålet med vårt bærekraftarbeid er å bidra til bærekraftige lokalsamfunn og en bedre fremtid i tråd med Parisavtalen. Vi skal hjelpe kundene våre i omstilling til bærekraftige løsninger ved å tilby relevante produkter og tjenester og god finansiell rådgivning.

Vi har satt oss mål om å redusere klimagassutslipp fra vår egen drift vesentlig innen 2030. På lang sikt er vårt mål å sikre at vår finansierings- og investeringsportefølje er forenelig med at Norge skal være et lavutslippssamfunn i 2050.

Klimamål for bankvirksomheten og status

Mål	Status 31.12.2025
Vesentlig redusere utslipp fra egen bankdrift: kutte utslippene fra egen drift i scope 1-3 med minimum 55 prosent i forhold til 2019 innen utgangen av 2030	91 % reduksjon (markedsbasert) i forhold til 2019
Frem mot 2050: Sikre at vår finansierings- og investeringsportefølje er forenelig med at Norge skal være et lavutslippssamfunn i 2050	6 % reduksjon i totale utslipp fra 2024
Finansiere 5 mrd. kroner i bærekraftige utlån og aktiviteter i 2030	1.234 mill. kroner i grønne lån per 31.12.25

Vesentlige påvirkninger, risikoer og muligheter

Vår posisjon knyttet til finansiering av investeringer, virksomheter og prosjekter gir oss en mulighet til å påvirke og understøtte en bærekraftig samfunnsutvikling. Vi ønsker å jobbe sammen med kundene våre for å nå bærekraftmålene, og bidra til høyere bevissthet, kompetanse og endringshastighet.

Det er identifisert åtte påvirkninger, risikoer og muligheter knyttet til dette temaet, som til sammen beskriver relevansen av klimaendringer for SpareBank 1 Ringerike Hadeland.

Tema	Vesentlig påvirkning/ risiko/mulighet	Positiv på- virkning	Negativ på- virkning	Risiko	Mulig- heter	Tidshorisont (i år)			Hvor i verdikjeden	
						0-1	1-5	Over 5		
E Klima- endringer	Finansierte klimagassutslipp i utlånsporteføljen		●			●			Nedstrøms og egen drift	
	Klimagassutslipp fra egen drift i konsernet, knyttet til energiforbruk, avfall, tjenestereiser mv.		●			●			Oppstrøms	
	Påvirker kundene gjennom å tilby finansieringsprodukter som premierer tiltak i bærekraftig retning. Slik incentiverer vi omstillingsaktiviteter.	●					●			Egen virksomhet
	Påvirker bedriftskundenes kompetanse om bærekraft gjennom bevisstgjøring og ulike utadrettede tiltak	●					●			Egen virksomhet
	Redusert lønnsomhet fra grønne lån				●		●			Nedstrøms
	Kreditt-tap som følge av overgangsrisiko for bedriftskunder				●				●	Nedstrøms
	Redusert lønnsomhetsprovisjon fra Fremtind grunnet flere skader som følge av klimaendringene				●				●	Nedstrøms
	Økt utlånsvolum som følge av omstillingsfinansiering					●		●	●	Oppstrøms

Styrende dokumenter

Vårt arbeid med klima dekkes av følgende styrende dokumenter:

Dokument	Innhold
Virksomhetsstrategi	Arbeidet med klima er forankret i vår virksomhetsstrategi der fokus legges på å utvikle kompetanse, grønn portefølje, reduksjon av klimagass i egen drift og arbeid med ESG-data.
Policy for bærekraft	Policyen omhandler våre bærekraftsprinsipper, mål, forventninger, roller og ansvar, samt prosess knyttet til håndtering av bærekraftsrisiko.
Policy for styring av kredittrisiko	Beskriver hvordan bærekraft skal håndteres i kredittgiving.
Kreditthåndbøker	Operasjonaliserer føringene i policy for styring av kredittrisiko.
Plan for klimaomstilling	Viser status for planen for å oppnå målene om klimagassreduksjoner.

Finansieringsprodukter med fokus på bærekraft

(mill. kroner)	Utlån per 31.12.2024	Utlån per 31.12.2025	Mål 2025	Måloppnåelse
Grønne utlån privatmarkedet	833	952	1133	84 %
Grønne utlån bedriftsmarkedet	147	282	250	113 %
Totalt	980	1.234	1.383	89 %

Personkundemarkedet

Banken har etablert et grønt rammeverk med tilhørende produkter. Produktene som er etablert og videreutviklet for personkundemarkedet er miljølån, grønt boliglån og lån til el-bil. I 2025 ble det lansert energisparelån for å finansiere energisparende tiltak, også om eiendommen ikke kvalifiserer til grønt boliglån.

Grønne utlån i personmarkedet hadde en vekst på nesten 120 mill. kroner i 2025; men selv om grønne utlån hadde en positiv utvikling ble målet om et samlet utlånsvolum for grønne lån på 1,133 mrd. kroner i personkundemarkedet i 2025 ikke nådd.

Bedriftskundemarkedet

I 2025 ble et nytt grønt produktrammeverk for bedriftsmarkedet lansert. Vi tilbyr grønne lån for næringsbygg, fornybar energi, transport, landbruk, industriprosjekter og skogbruk. I tillegg er det etablert overgangslån for næringseiendom og landbruk, der kunden forplikter seg til å gjennomføre tiltak, slik at næringseiendommen eller landbruket er grønne etter en fastsatt periode, vanligvis innen 3 til 5 år.

Kompetanseløft innenfor bærekraft har vært et fokus for bedriftsmarkedsavdelingen siden 2023, med flere workshops og opplæringsløp for bedriftsrådgiverne også i 2025. I tillegg har alle BM avdelingene en egen bærekraftsansvarlig for å styrke bærekraftarbeidet vårt overfor bedriftskunder fremover. Rådgivning til våre bedriftskunder bidrar til å sette fokus på hva den enkelte virksomhet og næringslivet i fellesskap kan bidra til i

det grønne skiftet, og hvor vi i økende grad retter vår påvirkning mot omstilling og bærekraftstiltak.

Landbrukskundene står for en stor andel av våre estimerte, finansierte klimagassutslipp og de er utsatt for effektene av klimaendringene. For å ivareta landbrukskunder på en god måte har vi et tverrfaglig landbruksteam i bedriftsmarkedsavdelingen. Ved å samle kunnskap, innsikt og forståelse for landbruksbransjen i ett team, ønsker vi å bli en enda mer relevant samarbeidspartner for våre kunder i denne viktige næringen.

Banken har vært samarbeidspartner til flere arrangementer for næringslivet der bærekraft var tema, blant annet Næringslivets dag på Nittedal, Ringerikskonferansen og Hadelandskonferansen. Vi er deltakere i prosjektet Bærekraft Hadeland 2030 og bidro med innlegg på bransjesamling for Landbruk og matproduksjon. Vi er også aktive deltakere i bærekraftnettverket i Ringerike og vårt landbruksteam har deltatt på flere bransjetreff i markedsområdet. Ressurser fra vår bank holdt også foredrag for masterstudenter ved USN campus Hønefoss om bærekraftsrapportering. Vi må sette våre bedriftsrådgivere i stand til å være gode sparringspartnere for næringslivet og gjennom samarbeid lykkes med videre kompetanseutvikling i banken og i regionen.

Bedriftsmarkedet har nesten doblet utlånsvolumet på grønne lån i 2025 med en økning på 135 mill. kroner. Målet om et utlånsvolum på 250 mill. kroner i grønne utlån i 2025 ble nådd med en måloppnåelse på 113 prosent.

Andre tiltak knyttet til klimaendringer

Rammeverk for utstedelse av grønn obligasjon

SpareBank 1 Ringerike Hadeland har i 2025 utarbeidet et nytt grønt obligasjonsrammeverk i samarbeid med Nordea som dekker følgende områder:

- Energieffektive boliger
- Energieffektive næringsbygg
- Fornybar energi (vannkraft, vindkraft, solenergi og bioenergi)
- Distribusjon av kraft

- Skogbruk
- Jordbruk
- Grønn transport

Rammeverket er klassifisert «light green» i tredjepartstesteringen fra S&P. Karakteren gis når rammeverket er vurdert å bidra til prosjekter og løsninger som er i tråd med FNs langsiktige bærekraftsmål.

Grønne papirer i likviditetsporteføljen

For ytterligere å bidra til å gjøre obligasjonsmarkedet grønnere har banken vedtatt å preferere grønne obligasjoner fremfor ikke-grønne, ved investering av bankens likviditetsportefølje.

SpareBank 1 Ringerike Hadeland hadde per 31.12.2025 en likviditetsportefølje på 3,5 mrd. kroner, hovedsakelig bestående av obligasjoner i statsgaranterte papirer, norske boligkredittforetak og kommunepapirer. Banken skal preferere grønne obligasjoner framfor ikke grønne, og styret har fastsatt en målsetning om å øke andelen grønne papirer i likviditetsporteføljen til 50 prosent innen utgangen av 2030. Per 31.12.2025 var andelen grønt 21 prosent.

Styret i SpareBank 1 Ringerike Hadeland har fastsatt en investeringsramme på 50 mill. kroner i aksjer utover det som anses å være strategiske investeringer i felles kontrollert virksomhet og aksjer i datterselskaper.

Styring av klimarisiko

Klimarisiko er risiko for skader og tap som følge av endringer i klima og klimapolitikken. Klimarisiko består av fysisk risiko, overgangsrisiko og ansvarsrisiko.

SpareBank 1 Ringerike Hadeland har en direkte klimarisiko knyttet til egen drift, og en indirekte risiko knyttet til våre kunder, leverandører og forretningspartnere. Klimarisiko kan bidra til mulig økt kredittrisiko. Det er derfor viktig å kartlegge og styre klimarisikoen i våre porteføljer. Gjennom å gjøre våre kunder mer bevisste på klimarisiko kan vi også ha en positiv påvirkning og bidra til klimatilpasning i vårt markedsområde.

Styring av klimarelaterte risikoer og muligheter

Følgende system var etablert i 2025 for å ivareta styrets oppsyn med klimarelaterte risikoer og muligheter:

- Styret behandlet forslag til revidering av policyen for bærekraft.
- Det ble gjennomført en dobbel vesentlighetsanalyse for å identifisere vesentlige påvirkninger, risikoer og muligheter i bærekraftarbeidet. Styret vedtok analysen.
- Styret behandlet kvartalsvis bærekraftrapport som ga informasjon om framdrift i arbeidet og utviklingen i de viktigste bærekraftrisikoene.
- Bærekraft var også inkludert i den kvartalsvise rapporteringen fra Risikostyring og Compliance til styret der det var relevant.
- Styret behandlet den årlige, eksterne bærekraftrapporten der klimarelaterte risikoer og muligheter inngår.
- Styret behandlet klimarisiko som en driver til øvrige risiko ved behandling av konsernets ICAAP-prosess. ICAAP er en vurdering av samlet kapitalbehov i banken.

Følgende system var etablert i 2025 for å ivareta ledelsens rolle i vurdering og håndtering av klimarelaterte risikoer og muligheter:

- Arbeidet med bærekraft var forankret i bankens ledergruppe.
- Ledergruppen forberedte revidering av policy for bærekraft, ICAAP-rapporteringen og andre saker til styret om klimarisiko og bærekraft.
- Ledergruppen og øvrig ledelse i banken var involvert i arbeidet med dobbel vesentlighetsanalyse der klimarelaterte risikoer og muligheter inngikk.
- Ledergruppen behandlet kvartalsrapporter om bærekraft.
- Identifisering, vurdering og dokumentering av bærekraftsrisiko inngikk i samtlige risikokartlegginger i banken der relevant og også ved implementering av nye systemer, tjenester, produkter og prosesser. For de største risikoene som vurderes, skal det legges en strategi for videre utvikling og gjøres en vurdering av tilhørende kontrolltiltak.
- I alle kredittsaker i bedriftsmarkedet skal det gjøres en vurdering av ESG -og klimarisiko.

Prosser for å identifisere, vurdere og håndtere klimarelatert risiko

Hvert selskap i konsernet skal utvikle en hensiktsmessig prosess knyttet til styring og kontroll av bærekraftsrisiko, herunder klimarisiko der relevant. Dette delkapittelet om klimarisiko beskriver bankvirksomhetens prosess.

Bankvirksomheten har en standardisert prosess knyttet til håndtering av bærekraftsrisiko. Dette skal sikre effektivitet og kvalitet i prosessen. Prosessen knyttet til håndtering av bærekraftsrisiko er bygd opp rundt følgende elementer:



Det gjennomføres årlig en risikokartlegging av bærekraftområdet med tilhørende kontrolltiltak.

Bærekraft i kredittprosesser i bedriftsmarkedet

Risiko knyttet til klima og miljø, samfunnsansvar, eierskap og selskapsstyring, herunder AHV, vurderes i forbindelse med kredittbehandlingen. Vurderingen skal være risikobasert og tilpasset segmentet kunden tilhører. Hensikten er å vurdere hvordan kredittrisikoen påvirker gjeldsbetjeningsevne, verdi av sikkerheter og omdømme.

Banken benytter en egen modell for vurdering av ESG- og klimarisiko i kredittsaker for kredittengasjement av en viss størrelse. Modellen er utviklet i fellesskap i SpareBank 1-alliansen og er tilpasset med en egen versjon for SMB-kunder. Modellen er delt inn etter bransjer og belyser klimarisiko, sosiale risikofaktorer, samt eier- og selskapsstyring.

ESG-modellen er et verktøy for bedriftsrådgiveren i kundedialogen, både for vurdering av ESG-risikoer, men

også som utgangspunkt for å diskutere risikobildet for kundens bransje, og tiltak kunden kan gjøre for å redusere sin egen ESG-risiko.

Vi har som policy at vi skal være en pådriver i samarbeid med SpareBank 1-alliansen om implementering av hensiktsmessig verktøy for vurdering av klima- og miljørisiko, herunder overgangsrisiko, i våre kredittsaker.

Bærekraft i kredittprosesser personmarkedet

Risiko knyttet til klima, miljø og økonomiske valg (ESG), herunder AHV, skal vurderes i forbindelse med kredittbehandlingen. Vurderingen skal dokumenteres, være risikobasert og tilpasset kunden.

I 2025 har rådgiverne fått oversikt i saksbehandlingssystem om boliger er utsatt for fysisk klimarisiko. Denne informasjonen blir levert fra Eiendomsverdi. Det jobbes videre med å få etablert rutiner i utlån og finansieringsløypene rundt fysisk klimarisiko og energikarakter; i tillegg til å øke kompetansen til rådgiverne i forhold til energieffektivitet og klimarisiko.

Klimarisiko i bankens utlånsportefølje

Bankens utlånsportefølje består av 51 prosent utlån til personmarkedet og 49 prosent utlån til bedriftsmarkedet, jf. note 8 til årsregnskapet. Utlån til personmarkedet er hovedsakelig til boligformål.

Fysisk klimarisiko

I utlånsporteføljen identifiserer banken pantesikkerheter som er vesentlig utsatt for fysisk klimarisiko knyttet til endring i havnivå, flomrisiko, overvann og ulike former for skred, basert på informasjon fra Eiendomsverdi.

Nytt for 2025 er at vi også kartlegger risiko for overvann. Overvann er vann fra nedbør eller smeltevann som ikke infiltreres i grunnen, men renner av på overflaten og kan forårsake skader på bygninger. Hvor utsatt

en eiendom er, beregnes ved hjelp av overflatemodeller, der det simuleres vannmengder og dybder.

Finans Norges Klimarapport for 2025 viser at skader på grunn av overvann har økt med 70 % siden 2017 og utgjør omtrent 50 % av alle vannskader meldt inn til forsikringsselskapene. Endringer i byggeteknisk forskrift krever bedre håndtering av overvann for å forebygge skader fra overvann på eiendommer.

12 % av eiendommene (målt etter utlånsvolum) er utsatt for en vesentlig risiko for overvann. Per nå fanger ikke modellen opp eventuelle tiltak som er iverksatt for å motvirke skader. Det er viktig å understreke at risiko for overvann ikke automatisk betyr skade fra overvann.

per 31.12.2025		Andel av utlånsvolum
Akutt klimarisiko	Flom	3,2 %
	Kvikkleire	3,6 %
	Overvann	12,4 %
	Skred	0,1 %
Kronisk klimarisiko	Havnivå	0,7 %
Totalt fysisk klimarisiko		18,7 %

Samlet viser tilgjengelige data at 18,7 % av utlånsvolumet er utsatt for fysisk klimarisiko, der risiko knyttet til overvann er den største. En relativt lav andel av utlåne- ne har risiko for flom og kvikkleire.

Vår vurdering er at fysisk klimarisiko i porteføljen målt som andel utlånsvolum er på et akseptabelt nivå og ikke vesentlig forskjellig fra snittet blant sammenlignbare banker. I bankens tapsvurderinger er det vurdert at det ikke er grunnlag for å gjøre tapsavsetninger som følge av fysisk klimarisiko. Banken følger utviklingen i fysisk klimarisiko.

Overgangsrisiko

Overgangsrisiko er en økonomisk risiko knyttet til overgangen til lavutslippssamfunnet, for eksempel som følge av endrede kundepreferanser, teknologiendringer eller myndighetskrav. I alle kredittsaker skal det gjøres en vurdering av ESG -og klimarisiko. Dette er nærmere

omtalt i kapittelet Bærekraft i kredittprosesser i bedriftsmarkedet.

Banken har som prinsipp at vi bør avstå fra å finansiere kunder hvor ESG-risiko vurderes å være høy basert på scoring i bankens vurderingsmodeller, og kunden ikke har hensiktsmessige strategier for å redusere ESG-risiko.

Vi bruker ulike ESG-data for å monitorere overgangsrisiko i våre porteføljer. To viktige områder er energieffektivitet og klimagassutslipp.

Vi har etablert retningslinjer for innhenting av energiklasse og energiattest for næringsseidomsobjekter som finansieres av banken. Dette er dokumentasjon som innhentes i forbindelse med innvilgelse av finansiering. Bankens skal ha oversikt over andel energimerkede eiendommer i utlånsporteføljen, og være en pådriver for at eiendommer blir energimerket.

Energimerkede eiendommer	Andel utlånsvolum med energikarakter per 31.12.2025	Mål 2025	Mål 2026	Måloppnåelse 2025
Bolig	46 %	40 %	55 %	114 %
Næringsbygg	35 %	80 %	80 %	44 %

Høye klimagassutslipp kan være en overgangsrisiko for våre bedriftskunder. Vi beregner finansierte klimagassutslipp for våre utlånsporteføljer og har laget en første versjon av plan for klimaomstilling som viser valgte målbanner for ulike bransjer og metodikk vi ønsker å bruke i vårt arbeid for å redusere klimagassutslipp i

samarbeid med våre kunder. Banken er ikke eksponert mot karbonintensive bransjer som utvinning av olje og gass, oljeraffinering, metallproduksjon, sjøfart eller luftfart og har derfor en relativt sett lite karbonintensiv utlånsportefølge.



Klimaregnskap

Klimaregnskapet er inndelt i tre nivåer (scopes) som består av både direkte og indirekte utslippskilder. Scope 1 inkluderer alle utslippskilder knyttet til driftsmidler der organisasjonen har operasjonell kontroll. Scope 2 er rapportering av indirekte utslipp knyttet til innkjøpt energi; elektrisitet eller fjernvarme/-kjøling. Scope 3 er indirekte utslipp knyttet til innkjøpte varer eller tjenester. Scope 3 rapportering inkluderer også finansierte utslipp, som utgjør den største utslippsposten i en finansvirksomhet.

Vi utarbeider klimaregnskap for vår egen virksomhet ved hjelp av Cemasy. Klimaregnskapet for egen virksomhet gjelder bankdriften og inkluderer ikke utslipp fra driften til datterselskapene. Innen utgangen av 2030 skal vi kutte utslippene fra egen drift i scope 1-3 med minimum 55 prosent i forhold til 2019. Egne utslipp vi ikke kutter, skal kompenseres med sertifiserte klimakreditter. Dette er kun et tillegg til vårt arbeid med egne utslippskutt, ikke en erstatning. Vi ønsker å være gode forbilder gjennom å redusere eget forbruk, avfall og CO₂-avtrykk.

SpareBank 1 Ringerike Hadeland rapporterer finansierte klimagassutslipp fra utlån til bedrifter og boliger, basert på metodikken til Partnership for Carbon Accounting Financials (PCAF) og veileder for beregning av finansierte klimagassutslipp fra Finans Norge fra desember 2024. Disse er basert på den internasjonale standarden «A Corporate Accounting and Reporting Standard», som er utviklet av «The Greenhouse Gas Protocol Initiative», også kalt GHG-protokollen. Standarden omfatter følgende klimagasser, som omregnes til CO₂-ekvivalenter (CO₂e): CO₂, CH₄ (metan), N₂O (lystgass), SF₆, NF₃, HFK og PFK gasser. Når det blir beregnet totale klimagassutslipp i utlånsporteføljen, begrenser vi oss til kundenes direkte utslipp (scope 1 og 2-utslipp).

SpareBank 1 Ringerike Hadeland har som mål at vår finansierings- og investerings-portefølje er forenelig med at Norge skal være et lavutslippssamfunn i 2050. For å nå dette målet har vi utarbeidet en klimaomstillingsplan som skal støtte denne utviklingen.



Årlige klimagassutslipp tCO₂e

	Kategori	2025	2024	Basisår (2019)	Endring fra 2024	Endring mot basisår
Scope 1	Transport (fossil)	-	-	6,7	-	-100 %
Utslipp Scope 1		-	-	6,7	-	-100 %
Scope 2 (lokasjonsbasert)	Elektrisitet (norsk miks)	9,9	13,1	25,2	-24 %	-61 %
	Elektrisitet (europeisk miks)	1,2	1,5		-20 %	
	Fjernvarme bioenergi	1,5	1,8	3,1	-17 %	-52 %
Utslipp Scope 2 (lokasjonsbasert)		12,6	16,4	28,3	-23%	-55 %
Scope 2 (markedsbasert)	Elektrisitet (norsk miks)	445,0	334,0	271,8	33 %	64 %
	Elektrisitet (europeisk miks)	3,5	2,3		52 %	
	Fjernvarme bioenergi	1,5	1,8	4,1	-17 %	-63 %
	Opprinnelsesgaranti for elektrisitet	-445,0	-306,6		45 %	
Utslipp Scope 2 (markedsbasert)		5,00	31,50	275,9	-84 %	-98 %
Scope 3	Kategori 1: Kjøpte tjenester og varer	1,4	1,2		17 %	
	Kategori 5: Avfall	9,5	5,0		90 %	
	Kategori 6: Forretningsreiser	10,9	14,5	11,9	-25 %	-8 %
	Kategori 15: Utlånsportefølje PM	1 454	1 794		-19 %	
	Kategori 15: Utlånsportefølje BM	30 588	32 133		-5 %	
Utslipp Scope 3		32 064	33 948	11,9	-6 %	-98 %
Utslipp egen virksomhet	lokasjonsbasert	34,4	37,1	46,9	-7 %	-27 %
	markedsbasert	26,8	52,2	294,5	-49 %	-91 %
Utslippintensitet egen virksomhet per årsverk	lokasjonsbasert	0,19	0,21	0,33	-8 %	-41 %
	markedsbasert	0,15	0,30	2,07	-49 %	-93 %
Totale utslipp egen virksomhet og finansiert (lokasjonsbasert)		32 076	33 964		-6 %	

Scope 1

Scope 1 inkluderer alle utslippskilder knyttet til driftsmidler der organisasjonen har operasjonell kontroll. Dette inkluderer all bruk av fossilt brensel for stasjonær bruk eller transportbehov (egeneide, leide eller leasede kjøretøy, oljekjeler etc.). Videre inkluderes eventuelle direkte prosessutslipp (av de seks klimagassene). Til og med 2022 hadde vi biler med fossilt drivstoff. Utslipp fra forbrenning av drivstoff var basert på antall kjørte kilometer. I 2022 erstattet vi våre biler med to elbiler, så utslipp i denne kategorien er nå null.

Scope 2

Scope 2 rapporteres i tråd med GHG protokollen med lokasjons og markedsbasert metode. Den lokasjonsbaserte metoden viser utslippene fra strømmettet der strømmen faktisk brukes, basert på gjennomsnittlig utslippsfaktor i regionen. Den markedsbaserte metoden viser utslipp knyttet til strømmen vi velger å kjøpe, inkludert eventuelle avtaler om fornybar energi eller opprinnelsesgarantier.

Scope 2 inkluderer indirekte utslipp knyttet til innkjøpt energi; elektrisitet eller fjernvarme/-kjøling. Vi har brukt Kraftriket som kilde for strømforbruket for alle banklokasjoner og for en av våre hytter. På kontoret i Jevnaker bruker vi 90 % bio-varme. I tillegg kommer også strømforbruk fra våre andre hytter og en ferieleilighet som er tilgjengelig for våre ansatte og pensjonister. Vi har delt strømforbruket slik at vi har regnet med rett utslippsfaktor avhengig av geografisk plassering.

Lokasjonsbasert metode

I tidligere rapporteringer ble utslipp for strømmen i Norge beregnet med en utslippsfaktor for International Energy Agency's statistikk (IEA Stat). Den nordiske miksfaktoren dekker produksjonen i Sverige, Finland, Norge og Danmark og reflekterer det felles nordiske markedsområdet (Nord Pool Spot). Det ble i etterkant sammen med Cemasy vurdert at NVEs utslippsfaktor reflekterer faktiske utslipp for bankens strømforbruk i Norge bedre. Utslippsfaktoren for fjernvarme måtte også endres, da faktoren som ble brukt i fjor ikke var tilgjengelig lenger. Begge faktorene ble endret for hele tidslinjen, slik at utslipp fra basisåret 2019 er sammenlignbart. Denne endringen resulterte i en halvering av utslipp i scope 2 sammenlignet med rapporteringen fra i fjor.

Markedsbasert metode

I 2025 har Sparebank 1 Ringerike Hadeland kjøpt opprinnelsesgarantier for hele strømforbruket i Norge. Dette betyr en reduksjon med 445 tCO₂e sammenlignet med markedsbasert utslippsfaktor for elektrisitet i Norge uten opprinnelsesgarantier. Bare strømforbruk utenfor Norge har utslipp i klimaregnskapet regnet på markedsbasert metode. Utslipp i Scope 2 med markedsbasert metode er 5 tCO₂e i 2025, som er lavere enn beregningen med lokasjonsbasert metode (12,6 tCO₂e).

Scope 3

Kjøpte tjenester og varer

Denne kategorien inkluderer vårt vannforbruk siden 2022 og våre sendte debetkort til kunder siden 2023. Vi måler vannforbruk i kubikkmeter (m³) på hovedkontoret og på Jevnaker-kontoret. Basert på disse tallene, og fordeling av årsverk per sted, har vi estimert vårt totale vannforbruk.

Kategori 5 Avfall

For vårt hovedkontor har vi data for avfall fra fakturaer fra vårt avfallsselskap. Basert på dette har vi estimert våre totale utslipp basert på årsverk per sted. Fra 2022 hadde vi levert papiravfall som ble resirkulert, pappavfall som ble resirkulert og restavfall som ble forbrent. Siden juni 2024 måler vi også vår leverte plastmengde på hovedkontoret. Vi sorterer også matavfall, som hentes av HRA og utnyttes til produksjon av biogass og biogjødsel. I tillegg sorterer vi glass og metall. Per i dag har vi ikke tilgjengelige mengdedata for disse fraksjonene. Banklokalene i Gran ble pusset opp i 2025 og avfall fra oppussingen ble kildesortert (sorteringsgrad 95 prosent) og materialer og komponenter gjenbrukt, der det var mulig. Det er beregnet et utslipp på 4,2 tCO₂e for oppussingen på Gran.

Kategori 6 Forretningsreiser

Denne kategorien omfatter ansattes kjørelengde i bil- og flyreiser. Kjørelengde i bilreiser er utslipp basert på kjøregodtgjørelse til våre ansatte registrert i kilometer. Vi har målt dette siden 2019. Fra 2023 rapporterer vi også forretningsreise (flyreise) basert på informasjon fra vårt reisebyrå.

Utslippsfaktoren for bilgjøring ble endret i 2025. Faktorene som ble brukt tidligere førte til for lave estimerte utslipp, da andel el-biler i Norge også reduserte utslippsfaktor for fossilbiler. Endringen ble også gjort for sammenligningsår.

Kategori 15 Investeringer

Finansierte klimagassutslipp er utslipp som indirekte kan knyttes til våre aktiviteter innen lån og investeringer, og som er utenfor vår direkte kontroll. Det handler blant annet om utslippene som banken er med å finansiere gjennom utlån til privat- og bedriftskunder. Beregning av finansierte klimagassutslipp er en del av vår kartlegging av overgangsrisiko, det gir grunnlag for vårt arbeid med å videreutvikle våre produkter og tjenester med fokus på bærekraft og gir bakteppe for vårt langsiktige arbeid mot målet om å ha en finansierings- og investeringsportefølje som er forenelig med at Norge skal være et lavutslippssamfunn i 2050.

Kategorien omfatter utslipp i scope 1 og 2 (lokasjonsbasert) fra bedriftsmarkedet- (BM) og personmarked (PM) porteføljen. Finans Norge anbefaler lokasjonsbasert metodikk, når de estimerte finansierte utslippene skal brukes i videre konsolidering av tallene.

Banken er ikke eksponert mot karbonintensive bransjer som utvinning av olje og gass, oljeraffinering, metallproduksjon, sjøfart eller luftfart og har derfor en relativt sett lite karbonintensiv utlånsportefølje. Vi ønsker likevel å synliggjøre utslippene i utlånsporteføljene, fordi det er gjennom vår verdikjede at vi har størst mulighet for å bidra til at Norge når de ambisiøse målene i Parisavtalen.

Det er viktig å understreke at på bakgrunn av analysemetodikken og bruk av estimerer, er resultatene som presenteres per nå usikre og må anses som et startpunkt. Vi oppfatter at dette er en utfordring for hele bransjen. Det må derfor forventes til dels stor variasjon i utslippsmålinger fremover ettersom vi får økt tilgang på faktiske utslippsdata. Målet er på sikt å erstatte de beregnede utslippene med faktiske rapporterte og verifiserte utslipp.

Vi benytter ulike datagrunnlag i estimeringene. PCAF-metodikken har utviklet et datakvalitetshierarki, med skala fra 1 til 5, der 1 er best datakvalitet. Ved en scoring på 1 er beregningen basert på rapporterte, verifiserte utslippstall fra kunden. Ved en scoring på 4 og 5 gjøres beregningene basert på utslipp per økonomisk aktivitet og bransjespesifikke utslippsfaktorer. Vi oppgir i tabellene i dette kapittelet «vektet gjennomsnittlig datakvalitet» som reflekterer hvor treffsikker PCAF-metodikken anser datagrunnlaget for å være.

Bankens utlånsportefølje i bedriftsmarkedet (BM) består i hovedsak av lån til små og mellomstore foretak lokalisert i vårt primærmarkedsområde innenfor bransjene eiendom og eiendomsutvikling, bygg- og anleggsvirksomhet, landbruk og varehandel.

Det er viktig å bemerke at beregningen av estimerte klimagassutslipp er svært avhengig av at bedrifter er registrert med den næringskoden som best reflekterer selskapets aktivitet og det banken har finansiert. Dette fordi næringskode styrer hvilken utslippsfaktor som skal brukes i estimeringen. Videre er det viktig å understreke at estimeringen av finansierte klimagassutslipp påvirkes av hvilke utslippsfaktorer som benyttes.

Metode-ændring siden forrige rapportering

Banken har fulgt PCAF sin anbefaling om å erstatte deres utslippsfaktorer levert av Exiobase med deres nye faktorer levert av CEDA (Comprehensive Environmental Data Archive). Disse vurderes av PCAF å være av vesentlig høyere kvalitet og kan i motsetning til Exiobase-faktorene brukes på nasjonalt nivå og på detaljert bransjenivå. Exiobase sine utslippsfaktorer kunne for norske banker bare brukes for landgruppen «advanced economies» og på overordnet bransjenivå. Denne metodeendringen vurderes å være så vesentlig at utslippstall for sammenlignings år må re-kalkuleres med nye utslippsfaktorer.

Tabellene nedenfor viser fordelingen av estimerte utslipp fra ulike næringer i porteføljen. Overgang fra utslippsfaktorer fra Exiobase til CEDA har redusert finansierte utslipp med 42 prosent. Primærnæringen, omsetning og drift av fast eiendom og PM utlånsporteføljen har høyest datakvalitet og dermed minst endring i forhold til tidligere utslippsberegninger. Primærnæringen står for nesten 80 prosent av totale estimerte finansierte utslipp i 2025. Dette til tross for at utlån til primærnæringen kun utgjør 6 prosent av den samlede utlånsporteføljen. Utslipp og utlån for eiendom tilknyttet borettslag er inkludert i næringskategori omsetning og drift av fast eiendom.

Utslippsintensiteten for 2025 er beregnet til 1,2 tonn CO₂e per millioner kroner i utlån. Dette innebærer en reduksjon på 10 prosent sammenlignet med 2024. Utslippsintensiteten varierer betydelig mellom ulike næringsområder, og selv mindre endringer i sammensetningen av utlånsporteføljen kan ha stor innvirkning på den samlede utslippsintensiteten

For nærmere beskrivelse av beregning av finansierte utslipp, se vedlegg.

2025	Utlån (MNOK)	Andel utlån	Scope 1 og 2			Scope 3	
			Estimert utslipp (tCO2e)	Andel utslipp	Vektet data- kvalitet	Utslipp- intensitet (tCO2e/ MNOK)	Estimert utslipp (tCO2e)
Bygg- og anleggsvirksomhet	1 812	7 %	756	2,4 %	4,4	0,4	10 175
Diverse næringer	158	1 %	1 167	3,6 %	4,1	7,4	861
Industri og bergverk	319	1 %	718	2,2 %	4,1	2,3	10 818
Omsetning og drift av fast eiendom	7 388	28 %	877	2,7 %	3,6	0,1	15 206
Overnattings og serveringsvirksomhet	163	1 %	159	0,5 %	4,2	1,0	1 078
Primærnæring	1 475	6 %	25 556	79,8 %	3,0	17,3	7 638
Tjenesteytende virksomhet	1 102	4 %	215	0,7 %	4,7	0,2	7 302
Transport	145	1 %	502	1,6 %	4,7	3,5	1 785
Varehandel	515	2 %	639	2,0 %	4,2	1,2	8 236
Utlånsportefølje PM (boliglån)	13 365	51 %	1 454	4,5 %	3,1	0,1	-
	26 442	100 %	32 043	100 %	3,4	1,2	

2024	Utlån (MNOK)	Andel utlån	Scope 1 og 2			Scope 3	
			Estimert utslipp (tCO2e)	Andel utslipp	Vektet data- kvalitet	Utslipp- intensitet (tCO2e/ MNOK)	Estimert utslipp (tCO2e)
Bygg- og anleggsvirksomhet	1 747	7 %	813	2,4 %	4,4	0,5	11 033
Diverse næringer	135	1 %	1 223	3,6 %	4,2	9,1	805
Industri og bergverk	329	1 %	669	2,0 %	4,1	2,0	10 756
Omsetning og drift av fast eiendom	7 081	28 %	1 103	3,3 %	3,6	0,2	15 668
Overnattings og serveringsvirksomhet	173	1 %	219	0,6 %	4,1	1,3	1 558
Primærnæring	1 390	6 %	26 638	78,5 %	3,0	19,2	8 621
Tjenesteytende virksomhet	1 109	4 %	234	0,7 %	4,6	0,2	7 360
Transport	101	0 %	572	1,7 %	4,8	5,7	2 009
Varehandel	463	2 %	662	2,0 %	4,2	1,4	8 266
Utlånsportefølje PM (boliglån)	12 725	50 %	1 797	5,3 %	3,1	0,1	-
	25 253	100 %	33 930	100 %	3,5	1,3	

Estimert CO2-avtrykk fra eiendom i bankens utlånsportefølje (Scope 3)

Denne kategorien omfatter alle lån til kjøp eller refinansiering av boligeiendom til privatpersoner, i tillegg til eiendom eid av bedriftskunder. Vi rapporterer kun utslipp for utlånsvolum på egen balanse. Uttrekket korrigeres for krysspanter.

CO2-avtrykket fra eiendommer i bankens utlånsportefølje er estimert basert på antatt strømforbruk for eiendommen. Vi har benyttet metodikken som er beskrevet i veileder fra Finans Norge, og som baserer seg på PCAF. En detaljert beskrivelse av metodikken finnes i vedlegg. De finansierte lokasjonsbaserte utslippene fra eiendommer i utlånsporteføljen er estimert til 3.131 tonn CO2e for 2025.

	Eiendom (bedrifts- markedet)	Bolig
Finansierte utslipp, lokasjonsbasert (tCO ₂ e)	1 677	1 454
Estimert utslippsintensitet, lokasjonsbasert (tCO ₂ e per MNOK)	0,15	0,11
Finansierte utslipp, markedsbasert (tCO ₂ e)	73 534	54 987
Estimert utslippsintensitet, markedsbasert (tCO ₂ e per MNOK)	6,78	4,11
Utlån egen balanse (MNOK)	10 847	13 365
Gj.sn. byggeår	1981	1978
Gj.sn. BRA	423	137
Antall eiendommer	2 206	8 193
Estimert totalt strømforbruk (MWh/år)	361 514	333 017
Gj.sn. strømforbruk (kWh/m ² /år)	211,6	212,1
Gj.sn. strømforbruk per eiendom (MWh/år)	41	164
Gj.sn. utslipp lokasjonsbasert (kg CO ₂ e/m ² /år)	2,52	2,46

Tilleggsinformasjon til klimaregnskapet

Banklokalene på Gran ble pusset opp i 2025 og beregnet utslipp fra avfall er inkludert i utslippsberegning for egen drift. Andre investeringer i eiendom, anlegg og utstyr, er ikke tatt inn i vårt klimaregnskap, men har generert utslipp. I 2025 har solcelleanlegget på hovedkontoret produsert nesten 13 tusen kilowattimer, som gir en årlig utslippsbesparelse på 6,9 tonn CO₂e. På Jevnaker kontoret ble et nytt solcelleanlegg tatt i drift i slutten av 2025 med en forventet produksjon på 30 tusen kilowattimer i året.

I 2024 ble banken (morselskapet) miljøfyrtårnsertifisert. Dette gir oss et viktig styringsverktøy i det videre arbeidet. Vi har også energimerket våre egne bygg, og gjennom dette fått innspill til tiltak som kan forbedre energieffektiviteten ytterligere.

Banken eier en ferieleilighet i Spania og flere hytter som stilles til disposisjon for bankens ansatte og pensjonister. I vårt klimaregnskap er strømforbruket for disse tatt med. Reisene til og fra leiligheten og hyttene er ikke inkludert.

Klimakompensering

Vi har kjøpt klimakreditter for å kompensere klimagassutslippene fra vår egen virksomhet på 27 tonn CO₂-ekvivalenter i 2025. Kredittene er betalt i 2026 og utgiften vil inngå i årsregnskapet for 2026. Klimakredittene skal bidra til å balanse våre klimagassutslipp med en tilsvarende mengde unngått eller fjernet utslipp et annet sted (klimakompensering). Vi ser på dette som et bidrag til klimafinansiering. Samtidig må vi selv fortsette arbeidet med å redusere våre egne utslipp.

EGNE ANSATTE

Som arbeidsgiver har vi en mulighet til å påvirke hvordan våre medarbeidere har det på jobb. Vi har som mål å være en trygg og god arbeidsplass – både fysisk og psykososialt. Vi har en særlig påvirkningsmulighet knyttet til anstendige arbeidsforhold, likestilling og mangfold, samt kompetanse og utviklingsmuligheter for våre ansatte.

Mål og status

Mål: Kjønnsbalanse på alle ledernivåer (minimum 40 % av hvert kjønn)

Status 2025	Ledere med personalansvar	Selskapets ledergruppe	Styret
SpareBank 1 Ringerike Hadeland	✓	✗	✓
SpareBank 1 Økonomihuset AS	✗	✗	✓
EiendomsMegler 1 Ringerike Hadeland AS	✗	✗	✓

Vesentlige påvirkninger, risikoer og muligheter

Det er identifisert tre vesentlige påvirkninger knyttet til dette temaet:

	Tema	Vesentlig påvirkning/ risiko/mulighet	Positiv på- virkning	Negativ på- virkning	Risiko	Mulig- heter	Tidshorisont (i år)			Hvor i verdikjeden
							0-1	1-5	Over 5	
S	Egne ansatte	Arbeidsforhold for våre ansatte		●			●			Egen virksomhet
		Likestilling og mangfold blant våre ansatte		●			●			Egen virksomhet
		Kompetanse og utviklingsmuligheter for våre ansatte	●				●			Egen virksomhet

Vi har identifisert faktisk og negativ påvirkning på arbeidsforhold og likestilling og mangfold for våre ansatte, som vi motvirker gjennom systematisk arbeid med HMS, sykefravær, arbeidsbelastning, etterlevelse av norske lover og ivaretagelse av våre ansattes rettigheter.

Styrende dokumenter

Vårt arbeid med egne ansatte dekkes av følgende styrende dokumenter:

Dokument	Innhold
Policy for bærekraft	Policyen omhandler våre bærekraftsprinsipper, mål, forventninger, roller og ansvar, samt prosess knyttet til håndtering av bærekraftsrisiko.
Etiske retningslinjer	Setter standarder for etisk atferd og ansvarlighet i konsernet
Standard for likestilling, inkludering og mangfold	Beskriver bankens ambisjoner og forventninger og hvordan vi jobber for å sikre likestilling, inkludering og mangfold i banken.

I tillegg er bedriftsavtalen, personalhåndboka og standard for varsling av kritikkverdige forhold viktige rammebetingelser.

Ivaretakelse av våre medarbeidere

Arbeidstakerrettigheter ivaretas gjennom lov- og tariffavtaler, og i tett dialog med tillitsvalgte og verneombud på faste møteplasser.

Sykefravær	2025	2024	Endring
SpareBank 1 Ringerike Hadeland	4,4 %	6,4 %	-31 %
SpareBank 1 Økonomihuset AS	4,2 %	3,0 %	40 %
EiendomsMegler 1 Ringerike Hadeland AS	5,4 %	0,9 %	600 %

I 2025 var sykefraværet i banken 4,4 %, som er en nedgang fra 6,4 % i 2024. Legemeldt langtidsfravær utgjør den største andelen av sykefraværet. Banken arbeider aktivt med sykefraværsoppfølgingen, med vekt på å komme tidlig i gang med oppfølgingsplaner og aktuelle tilretteleggingstiltak.

SpareBank 1 Økonomihuset AS har åpnet opp for registrering av egenmelding på timer, ikke bare hele dager. Det har vært noe langtidsfravær i 2025 som har bidratt til å øke sykefraværsprosenten. EiendomsMegler 1 Ringerike Hadeland AS har økt sykefravær i 2025 i forhold til nivået i 2024 som var på 0,9 %, på grunn av legemeldt langtidsfravær.

Det er i 2025 ikke rapport om noen arbeidsulykker i konsernet.

Det er nærmere redegjort for hvordan vi ivaretar våre egne ansatte i kapittelet om aktivitet- og redegjørelsesplikten og i kapittelet om redegjørelse for aktsomhetsvurderinger etter åpenhetsloven i årsrapporten for 2025.

Likestilling og mangfold

Sentralt i bærekraftarbeidet er menneskerettigheter og like muligheter for alle, slik at vi sikrer likestilling og mangfold, og forhindrer diskriminering. Vi har nulltoleranse for diskriminering, og i de konsernovergrepene etiske retningslinjene er det nedfelt at vi skal bidra til at diskriminering, trakassering, seksuell trakassering eller mobbing ikke forekommer i konsernet. Retningslinjene sier også at hver enkelt medarbeider og tillitsvalgte skal bidra til likebehandling av våre kollegaer og oppføre oss på en måte som ikke krenker menneskeverdet og vise respekt for grunnleggende menneskerettigheter.

Vi har to overordnede målsetninger:

- Kjønnbalanse på alle ledernivåer (minimum 40 % av hvert kjønn)
- Lønnsforskjeller skal kunne begrunnes med objektive kriterier

Som tabellene nedenfor viser, er målet om kjønnbalanse på alle ledernivåer ikke innfridd for 2025.

Vi må jobbe videre med langsiktige tiltak i hele konsernet knyttet til dette temaet.

Morselskap	Andel kvinner		
SpareBank 1 Ringerike Hadeland	2025	2024	Endring
Andel kvinner totalt	60 %	64 %	-6 %
Nivå 3- leder (ledere med personalansvar)	50 %	47 %	6 %
Nivå 2-leder (bankens ledergruppe *)	33 %	33 %	0 %
Andel kvinner i styret	43 %	43 %	0 %

*) Det har i 2025 ikke vært noen endringer i bankens ledergruppe med nivå 2-ledere, og her er ikke målet om kjønnbalanse oppfylt.

Datterselskap	Andel kvinner		
SpareBank 1 Økonomihuset AS	2025	2024	Endring
Andel kvinner totalt	70 %	65 %	8 %
Ledere med personalansvar*)	83 %	0 %	
Selskapets ledergruppe	20 %	50 %	-60 %
Andel kvinner i styret	40 %	40 %	0 %

*) Alle ledere med personalansvar var i ledergruppen i 2024. Nytt ledernivå i 2025.

SpareBank 1 Økonomihuset AS har en høy kvinneandel i selskapet. Den øverste ledergruppen har variert noe i kjønnbalanse, men fra 01.01.2026 får selskapet en kvinnelig daglig leder, samtidig som interimleder går ut. Dette bidrar positivt til balansen fremover.

Datterselskap	Andel kvinner		
EiendomsMegler 1 Ringerike Hadeland AS	2025	2024	Endring
Andel kvinner totalt	60 %	60 %	0 %
Ledere med personalansvar	33 %	33 %	0 %
Selskapets ledergruppe	33 %	33 %	0 %
Andel kvinner i styret	50 %	40 %	25 %

Det er nærmere redegjort for arbeidet med kjønnslikestilling i kapittelet om aktivitets- og redegjørelsesplikten i årsrapporten.

Kompetanse og utviklingsmuligheter for våre ansatte

Kompetanseutvikling er et prioritert område, som skal bidra til at den enkelte medarbeider opplever mestring og utvikling i sitt arbeid, samtidig som banken sikrer nødvendig fremtidig kompetanse. Vi har gjennomført kompetansesjekken – et strukturert, datadrevet arbeid for å kartlegge kompetansebehov og kapasitet fremover. Viktige initiativer og tiltak er nærmere omtalt i rapporten om aktivitet- og redegjørelsesplikten.

Når det gjelder datterselskap, har SpareBank 1 Økonomihuset AS fokus på kompetanseheving innen aktuelle regnskapsemner, kvalitet, anti-hvitvask og etterlevelse, og fokus på å opprettholde ulike sertifiseringer og autorisasjoner. I EiendomsMegler 1 er ansatte pålagt å gjennomgå etterutdanning i henhold til Eiendomsmeulingsloven § 4-6. I tillegg følger alle medarbeidere konsernets kursprogram rundt IKT-sikkerhet.

Kompetanse om bærekraft

I bankens virksomhetsstrategi er kompetanse definert som ett av fire prioriterte områder som vi skal jobbe med innen bærekraft for å sikre at vi er relevante og konkurransedyktige.

I 2025 har hovedfokus vært på kompetanseheving knyttet til konkrete produkter eller arbeidsprosesser.

For det første har banken gjennomført kompetanseheving knyttet til nye grønne produkter og overgangsfinansiering i bedriftsmarkedet. Det er gjennomført workshops for alle bedriftsrådgivere med opplæring i nytt produktrammeverk. For det andre har sentrale bærekraftressurser jobbet med kompetanseheving om klima gjennom arbeidet med første utkast av plan for klimaomstilling.

I tillegg har banken utført flere tiltak for å heve vår bærekraftkompetanse:

- Gjennomført etikkuke med etiske refleksjoner og diskusjoner i ulike avdelinger i banken
- To medarbeidere gjennomførte BI-kurs om bærekraft for finansnæringen
- Alle nyansatte får opplæring om bærekraft som del av deres onboarding
- Deltakelse på SPAMA-kurs om bærekraftkompetanse for rådgivere i person- og bedriftsmarkedet, samt bærekraftansvarlige
- Deltatt på allianse-intern webinar-serie om ESG på kredittområdet
- Intern kompetansedeling fra kollega som nylig har tatt master innen bioøkonomi

- Deltakelse på Finans Norges bærekraftkonferanse 2025
- Deltakelse på eksternt seminar om lønnsomhet og grønn omstilling
- Kvartalsvise rapporter om bærekraft er tilgjengelig gjort for alle medarbeidere i banken. Disse gir blant annet innsikt i status for vårt bærekraftarbeid og utviklingen på området, herunder nyheter om reguleringer

For meglere i EiendomsMegler 1 Ringerike Hadeland AS påvirkes meglerrollen av krav til rapportering, energidokumentasjon, informasjon til kjøper og selger, og generelle forventninger i eiendomssektoren. Eksempler på dette er forhold rundt energimerking av boliger, formidling til interessenter om hvilke tiltak som er gjort på en eiendom, spørsmål om energiforbruk, materialbruk og fremtidige miljøkrav. Kompetansen bygges bl.a. på etterutdanningskursene og selskapets internkontroll av opplysningsplikten i det enkelte megleroppdraget. Takstbransjen er også en viktig kilde til kunnskap for megler ved at innholdet i den enkelte eiendommens tilstandsrapport må gjennomgås av megler og refereres i salgsoppgaven.

For medarbeidere i SpareBank 1 Økonomihuset inngår fagområdet bærekraft som en valgfri del av kompetansepakken for statsautorisering. I tillegg har enkelte gjennomført kurs om bærekraftsrapportering for små og mellomstore bedrifter.

BERØRTE SAMFUNN

SpareBank 1 Ringerike Hadelands visjon er å være en drivkraft for bærekraftig vekst og utvikling i vår region. Vi har en lang historie med å bidra til et sterkt lokalsamfunn. Bankens tilstedeværelse i lokalsamfunnet er også en mulighet for å skille oss positivt fra konkurrentene gjennom vårt genuine engasjement.

Mål

Vi har positiv påvirkning på lokalsamfunnene gjennom vårt arbeid og virksomhet. Sett opp mot FNs bærekraftsmål, gjelder dette mål 3 (god helse og livskvalitet), mål 4 (god utdanning), mål 8 (økonomisk vekst), mål 10 (mindre ulikskap), mål 16 (fremme fredelige og inkluderende samfunn).

Vesentlige påvirkninger, risikoer og muligheter

Det er identifisert to vesentlige påvirkninger og en mulighet knyttet til dette temaet:

	Tema	Vesentlig påvirkning/ risiko/mulighet	Positiv på- virkning	Negativ på- virkning	Risiko	Mulig- heter	Tidshorisont (i år)			Hvor i verdikjeden
							0-1	1-5	Over 5	
S	Berørte samfunn	Finansierer lokalt næringsliv og bidrar til verdiskaping og arbeidsplasser	●				●			Nedstrøms
		Overskudd fra konsernet går i stor grad til sparebankstiftelsene som deler ut gaver til allmenn-nyttige formål i regionen	●				●			Nedstrøms
		Banken kan bidra til næringsutvikling som igjen gir finansieringsmuligheter i næringslivet på sikt					●		●	Nedstrøms

Styrende dokumenter

Vårt arbeid dekkes av følgende styrende dokumenter:

Dokument	Innhold
Virksomhetsstrategien	Synliggjør bankens visjon og strategiske prioriteringer.
Policy for bærekraft	Beskriver hvordan konsernet skal håndtere bærekraftsrisiko og ansvarlighet
Sponsorstrategien	Innebærer ESG-kartlegging av samarbeidspartnere og konkrete tiltak for sosial og/eller miljømessig bærekraft.

Vårt bidrag til næringsutvikling

Vår visjon er å være en drivkraft for bærekraftig vekst og utvikling i vår region. I dette er flere lokale arbeidsplasser helt sentralt. I tillegg til næringsutviklingen som skjer gjennom finansiering av lønnsomme prosjekter hos våre bedriftskunder, bidrar konsernet til næringsutvikling gjennom SpareBank 1 Vekstprogram og SpareBank 1 Næringsstiftelse.

Vi bidrar også til Ringerike Næringsfond for å skape flere lokale arbeidsplasser, vi finansierer Vekst- og Næringsbarometer for regional kunnskap om næringsutvikling og bidrar til Ungt Entreprenørskap med gründer- og skap på videregående skoler.

SpareBank 1 Vekstprogram

Vekstprogrammet ble etablert i 2023 for å skape flere vekstvinnere i regionen vår. Programmet er tilpasset lokale forhold og drives av SpareBank 1 Ringerike Hadeland konsern, på oppdrag fra SpareBank 1 Ringerike Hadelands Næringsstiftelse, og med bistand fra konsultantselskapet Agera.

Opplegget består av et åpent kompetanseprogram og et årlig akseleratorprogram for 3-5 kvalifiserte bedrifter. Virksomhetene som inviteres inn betaler ikke for deltakelse, men må forplikte interne ressurser.

Totalt har åtte bedrifter fullført programmet så langt, mens fire bedrifter er underveis i 2025/2026 og utgjør tredje kull. Det ble også gjennomført to åpne seminarer

i 2025 med 75 deltakere. Resultatene etter første år er allerede økt verdiskaping og etablering av nye arbeidsplasser.

SpareBank 1 Næringsstiftelse

I 2025 ble næringsstiftelsen tilført 60 millioner kroner i samarbeid med de tre lokale SpareBank 1-stiftelsene. Til sammenligning har stiftelsen, siden start for 18 år siden, delt ut 50 millioner kroner. Det er dermed et betydelig taktskifte og løft som ble gjort i 2025. I forlengelsen av oppkapitaliseringen ble hele stiftelsen fornyet, med fornyede vedtekter og nytt styre, og en Investment Manager i full stilling.

Midlene skal stiftelsen investere i løpet av en periode på tre til fire år. Stiftelsen mottar årlig over 100 søknader fra regionale bedrifter, og vil fremover konsentrere ressursene innen tre prioriterte områder:

- Kompetanseprogrammer for regionalt næringsliv
- Investeringer i tidligfase gründer- og selskaper
- Større investeringer i vekstselskaper

Satsingen på modne vekstselskaper er vesentlig styrket som følge av oppkapitaliseringen. En ekstern kartlegging viser at regionens største behov ligger innen tilgang på nettverk, kompetanse og kapital for selskaper i skaleringsfase. Ved å samle ressurser om de mest lovende selskapene kan stiftelsen bidra til å løfte frem virksomheter med størst potensial for regional vekst og betydelige ringvirkninger.

Lokal støttespiller

Et bredt og mangfoldig engasjement i lokalsamfunnet er måten vi omsetter ambisjoner til livskvalitet og samfunnsutvikling. Vi har etablert over 100 samarbeidsavtaler med lokale lag, foreninger og virksomheter, hvor vi bidrar med både kompetanse, samarbeid og økonomi.

Vi samarbeider med Ungt Entreprenørskap for å fremme økonomiutdanning og gründer- og skap blant ungdom. I tillegg har vi en omfattende partnerskapsavtale med Universitetet i Sørøst-Norge for å muliggjøre lokal utdanning på doktorgradsnivå og bidra til regional forskning og kunnskapsbygging.

Vi måler kundetilfredshet annethvert år. I 2024 scores vi på et godt nivå, og særlig på kvalitetselementet «Lokal støttespiller» er score vesentlig høyere enn

sammenlignbare banker, både i privatmarkedet og blant små og mellomstore bedrifter.

I 2025 har vi opprettholdt et betydelig nivå på samarbeidsavtaler med lokale lag, foreninger og institusjoner. Samlet sett er det økonomiske bidraget, som sum av gaver og sponsoravtaler, på over 24 millioner kroner. Midlene bidrar til å opprettholde et bredt tilbud i lokalsamfunnene som treffer mange. I tillegg til bankens bidrag kommer SpareBank 1-stiftelsenes tildelinger. Total sum for bidrag fra den lokale sparebanktradisjonen er 217 millioner kroner.

Eksempler på gjennomførte tiltak for å bidra positivt til lokalsamfunnet:

- Talentstipend for utvikling av ferdigheter innen idrett, kultur, kompetanseutvikling og miljø-/

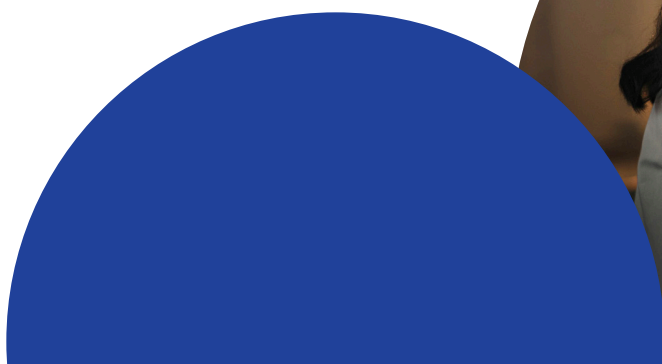
samfunnsengasjement videreføres. I 2025 ble det utdelt om lag 500.000 kroner fordelt på 9 stipender til lokale talenter

- Ringeriksstipendet for kombinasjon av universitetsutdannelse og toppidrett videreføres, som et samarbeid mellom bank og SpareBank 1-stiftelsen Ringerike. I 2025 ble det delt ut sju stipend på totalt 210.000 kroner
- Vi tok i 2025 initiativ til Nittedalsdagene, som et tiltak for å mønstre kultur, idrett og frivillighet. All deltakelse og aktivitet var gratis for både utstillere og gjester. Den nye arenaen benyttet banken og EiendomsMegler 1 til å dele nyttig privatøkonomiske

råd, og bevissthet og kunnskap om svindel

- Gjennomført digital undervisning for 10. klassinger om personlig økonomi og forbrukerrettigheter. Dette er et av våre bidrag for å styrke unges forståelse for personlig økonomi, og bevisstgjøre dem i møte med fremtidens karrierevalg
- Arrangert Barnas Sparedager, med ulike aktiviteter knyttet til læring om sparing, med omkring 3.000 mottakere av aktivitet, og 1.300 besøkende på fysiske arrangementer

Vi er stolte av vårt engasjement i lokalsamfunnet og vil fortsette å bidra til bærekraftig vekst og utvikling i vår region.



FORBRUKERE OG SLUTTBRUKERE

Vi er en virksomhet som lever av tillit. Derfor er ansvarlighet viktig for oss. Våre kunder skal ha tillit til at personopplysningene deres er trygge hos oss. Vi jobber kontinuerlig med å utvikle vår markedsføring for våre tjenester og produkter, slik at den er transparent og lett forståelig for kundene. Vi skal også likebehandle våre kunder og sikre likebehandling i bankens sponsorarbeid.

Vesentlige påvirkninger, risikoer og muligheter

Det er identifisert fire vesentlige påvirkninger og en risiko knyttet til dette temaet:

	Tema	Vesentlig påvirkning/ risiko/mulighet	Positiv på- virkning	Negativ på- virkning	Risiko	Mulig- heter	Tidshorisont (i år)			Hvor i verdikjeden
							0-1	1-5	Over 5	
S	For- brukere og slutt- brukere	Ivaretagelse av personvernet til våre kunder	●				●			Nedstrøms
		Inkludering gjennom å gi ikke-digitale kunder tilgang til bankens tjenester	●				●			Nedstrøms
		Likebehandling av våre kunder og i vårt sponsorarbeid	●				●			Nedstrøms
		Ansvarlig markedsføringspraksis	●				●			Nedstrøms
		Tap av tillit fra våre kunder som følge av personvern håndtering				●		●	●	Nedstrøms

Styrende dokumenter

Vårt arbeid dekkes av følgende styrende dokumenter:

Dokument	Innhold
Virksomhetsstrategien	Synliggjør bankens strategiske prioriteringer.
Etiske retningslinjer	Setter standarder for etisk atferd og ansvarlighet i konsernet
Policy for bærekraft	Beskriver hvordan konsernet skal håndtere bærekraftsrisiko og ansvarlighet
Policy for personvern	Dekker hvordan virksomheten skal beskytte personopplysninger
Sponsorstrategi	Innebærer ESG-kartlegging av samarbeidspartnere og konkrete tiltak for sosial og/eller miljømessig bærekraft

Ivaretagelse av personvernet til våre kunder

Vi lever av tillit og våre kunder skal ha tillit til at personopplysningene deres er trygge hos oss. Vi behandler alle personopplysninger i tråd med gjeldende regelverk (GDPR). Dette gjøres ved at personopplysninger:

- Behandles på en lovlig, rettferdig og åpen måte
- Kun samles inn for spesifikke, uttrykkelig angitte og berettigede formål og ikke viderebehandles på en måte som er uforenelig med behandlingens formål
- Er adekvate, relevante og begrenset til det som er nødvendig (dataminimering) for å oppnå formålet
- Er korrekte og oppdaterte, og mulig å rette dersom de er uriktige
- Lagres slik at det ikke er mulig å identifisere de registrerte lenger enn nødvendig
- Behandles på en måte som ivaretar krav til informasjonssikkerhet

Styring og kontroll

Styringsdokumenter for personvern blir revidert årlig. Krav til informasjonssikkerhet og personvern følger krav i IKT-forskriften (frem til juli 2025), krav til digital operasjonell motstandsdyktighet (DORA fra 01.07.25) og personvernregelverket.

I tillegg revideres interne rutiner som regulerer hvordan personopplysninger skal innhentes, lagres, behandles og slettes årlig. Oppdatering av behandlingsoversikt, sikre korrekt tilgangsstyring, tiltak som reduserer risikoen for personvernhendelser, opplæring og bevisstgjøring i organisasjonen er punkter som har fokus i banken, og følges opp av bankens personvernombud, med bistand fra personvernrådgiver.

Personvernrådgiver, risikoeiere, Personvernombud og compliance-funksjonen har gjennomført ulike kontrollaktiviteter knyttet til personvernområdet i 2025, noe som har bidratt til økt kvalitet.

Personvern ved nye og endrede produkter og løsninger

Systemeiere og daglige behandlingsansvarlige i SpareBank 1 Ringerike Hadeland ivaretar krav til personvern når det innføres nye produkter og løsninger, eller når det

gjennomføres endringer.

I samarbeid med de andre alliansebankene er det utarbeidet et etterlevelsesverktøy som bidrar til å dokumentere at personvernkravene etterleveres. Risikovurderinger, personvernkonsekvensvurderinger og vurdering av rettslig grunnlag er en viktig del av denne dokumentasjonen.

Avvik

Avvik rapporteres til tilsynsmyndigheter og er grunnlag for systematisk forbedringsarbeid. Banken oppfordrer alle ansatte til å melde fra om personvern-avvik, og tematikken tas jevnlig opp av personvern- og risikoeiere, personvernombudet og risikofunksjonen i deres interne informasjonsarbeid i virksomheten. At det registreres mange avvik, viser at det er økende bevissthet om å melde fra om personvern-avvik.

For 2025 ble det registrert 12 avvik fra SpareBank 1 Ringerike Hadeland, samt 5 avvik fra SpareBank 1 sentralt og andre tilknyttede selskap på vegne av SpareBank 1 Ringerike Hadeland. Banken har ikke tidligere fått pålegg eller overtredelsesgebyr fra Datatilsynet. Dette skyldes at avvikene ikke er vurdert som alvorlige brudd på personvern-sikkerheten, og at det ble iverksatt tilstrekkelige tiltak for å rette opp feil og hindre fremtidige avvik.

Opplæring

Alle ansatte får jevnlig obligatorisk opplæring i informasjonssikkerhet og personvern. I 2025 var gjennomføringsgraden på e-læringskurs innen informasjonssikkerhet og personvern 97 prosent.

Planer for personvernarbeidet fremover

Fagmiljøene i SpareBank 1-alliansen vil fortsette samarbeidet som bidrar til å forbedre vurderinger, støtte-metoder, opplæringsaktiviteter og -verktøy for ledere og fagpersoner.

Banken vil fortsette arbeidet med å forbedre dokumentasjonen av hvordan personvernkravene blir etterlevd, samt følge opp våre leverandører og utkontrakterte tjenester innen personvernområdet.

Personvern	2025	2024	Endring
Antall avvik	17	24	-29 %
Antall avvik meldt til Datatilsynet	3	7	-57 %
Antall pålegg eller sanksjoner fra Datatilsynet	0	0	-

Finansiell inkludering

Ifølge Finans Norge er over 600 000 nordmenn i dag ikke digitale, enten fordi de ikke har digitale ferdigheter, fordi de har ulike handicap eller fordi de ikke kan språket godt nok.

For å sikre at disse menneskene likevel får tilgang til banktjenester har bankene i Norge blitt enige om en bransjenorm for finansiell inkludering.

Denne normen har også SpareBank 1 Ringerike Hadeland sluttet seg til. Dette innebærer at banken har de

viktigste tjenestene analogt tilgjengelig for kundene og tilbyr veiledning i digitale banktjenester. Det blir også tilbudt fullmaktsløsninger for kunder som trenger hjelp til kontodisponering.

Som et tiltak på bakgrunn av bransjenormen for Finansiell inkludering har banken gjennom 2025 gjennomført flere kurs for eldre på ulike lokasjoner knyttet til bankID, nettbank og mobilbank. I tillegg har digital sikkerhet vært tema i ulike kampanjer i sosiale medier, og som annonsekampanjer.

Likebehandling av våre kunder og i vårt sponsorarbeid

Vi jobber for likebehandling av våre kunder for å sikre rettigheten 'frihet fra diskriminering'. I 2025 reviderte vi konsernets etiske retningslinjer og tydeliggjorde at alle ansatte og tillitsvalgte skal bidra til likebehandling av kunder slik at alle, uansett kjønn, sosial bakgrunn, funksjonsevne, etnisitet, religion, seksuell orientering, kjønnsidentitet eller andre forhold, skal ha samme muligheter og behandles likt i ellers like saker.

Likebehandling er også viktig i bankens sponsorarbeid. I 2025 etablerte vi «Jenteløftet» sammen med SpareBank1-stiftelsen Ringerike. Dette er et økonomisk initiativ for å bidra til å utjevne mulighetene jenter har for å få

trenerkompetanse og prioritet for bruk av treningsfasiliteter. Bakgrunnen er at gutta har hatt prioritet i både klubber og på treningsfeltet i alle år. Målet er at jenter og gutter skal likebehandles. Vi går foran med å øremerke støtte til jentesiden. Fotballjenter i hele regionen skal få et bedre tilbud, og Hønefoss ballklubbs A-lag for kvinner, som spiller i toppserien, skal være spissen i satsingen - og forbilder for de unge.

Det er også del av vår sponsorstrategi at vårt samarbeid skal bidra til å holde deltakerkostnader nede, slik at vi bidrar til mindre ulikhet. Uavhengig av familieøkonomi skal forutsetningene for å delta være så like som mulig.

Ansvarlig markedsføringspraksis

Det er viktig for banken å drive markedsføring på en måte som gjør tjenestene og produktene våre transparente og forståelige. Slik kan vi bidra til at kunden er godt informert og kan ta gode finansielle beslutninger. Vi jobber også spesielt med å sikre at markedsføring av produkter og tjenester med bærekraftperspektiver omtales og fremstilles nøkternt og forståelig, slik at vi ikke driver «grønnvasking». Det har ikke vært avdekket tilfeller av manglende overholdelse av krav knyttet til

informasjon, merking av produkter og tjenester, eller til kommunikasjon og markedsføring i 2025.

Det er viktig for oss at kundene er fornøyd. Hvis noe ikke er som det skal, setter vi pris på at kunden forteller det til oss, enten ved å ringe oss eller sende inn klage via vår klageservice. Kunden kan også gå videre med sin sak til Finansklagenemda dersom kunden opplever at klagen ikke løses av SpareBank 1 Ringerike Hadeland.

FORRETNINGSSKIKK

Økonomisk kriminalitet undergraver det finansielle systemets integritet og er en trussel mot velferdssamfunnet og et sunt næringsliv. Vi og andre banker har plikt til å gjennomføre tiltak for å forebygge, avdekke og avverge svindel, hvitvasking, sanksjonsomgåelse og terrorhandlinger.

Vi har påvirkningsmulighet på bærekraftarbeidet i vår verdikjede, blant annet ved å stille krav til våre leverandører og være en bidragsyter i SamSpar sitt bærekraftarbeid.

I dette kapittelet kan du lese mer om vårt arbeid med god forretningsskikk.

Mål

- Vi har nulltoleranse knyttet til økonomisk kriminalitet.
- Konsernet skal kjennetegnes av høy etisk standard.

Vesentlige påvirkninger, risikoer og muligheter

Det er identifisert tre vesentlige påvirkninger knyttet til dette temaet.

	Tema	Vesentlig påvirkning/ risiko/mulighet	Positiv på- virkning	Negativ på- virkning	Risiko	Mulig- heter	Tidshorisont (i år)			Hvor i verdikjeden
							0-1	1-5	Over 5	
G	For- retnings- skikk	Krav til bærekraft i kontrakter med våre lokale leverandører og som del av felles innkjøp i SB1-alliansen	●				●			Oppstrøms
		Bidrar til bærekraftarbeid i SamSpar	●				●			Oppstrøms
		Antihvitvask og antisvindelarbeid: forhindrer og forebygger økonomisk kriminalitet og bidrar til ryddige konkurranseforhold i det lokale næringslivet.	●					●		

Styrende dokumenter

Vårt arbeid dekkes av følgende styrende dokumenter:

Dokument	Innhold
Virksomhetsstrategien	Synliggjør bankens strategiske prioriteringer.
Policy for bærekraft	Policyen omhandler våre bærekraftsprinsipper, mål, forventninger, roller og ansvar, samt prosess knyttet til håndtering av bærekraftsrisiko.
Etiske retningslinjer	Setter standarder for etisk atferd og ansvarlighet i konsernet
Policy for anti-hvitvasking og terrorfinansiering	Gir overordnede føringer for hvordan selskapet skal innrette sin virksomhet slik at selskapet etterlever hvitvaskingsregelverket på en mest mulig hensiktsmessig og effektiv måte.
Policy for utkontraktering	Sikrer at utkontrakterte tjenester også overholder kravene til menneskerettigheter.
Standard for etterlevelse av åpenhetsloven	Gir retningslinjer for hvordan virksomheten skal etterleve åpenhetsloven og sikre respekt for menneskerettigheter
Innkjøpsrutine	Sikrer at bankens innkjøp skjer på en måte som respekterer menneskerettigheter
Krav til leverandører om bærekraft og forretningsetiske forhold	Stiller krav til leverandører om å overholde bærekraftige og etiske standarder
Sponsoravtaler	Inkluderer bankens krav om respekt for menneskerettigheter

Arbeid mot økonomisk kriminalitet og hvitvasking

Økonomisk kriminalitet er et samfunnsproblem som rammer både enkeltpersoner og næringslivet. Det undergraver det finansielle systemets integritet og er en trussel mot velferdssamfunnet og et sunt næringsliv. Kanalisering av midler som stammer fra kriminell virksomhet gjennom banken er en vedvarende trussel som må avverges. Vi og andre banker har plikt til å gjennomføre tiltak for å forebygge, avdekke og avverge svindel, hvitvasking, sanksjonsomgåelse og terrorhandlinger. Kundene spesielt, og samfunnet generelt, skal ha tillit til at SpareBank 1 Ringerike Hadeland jobber aktivt på dette feltet og til enhver tid etterlever gjeldene lover og retningslinjer på området. Slik kan vi gi et positivt bidrag til et sunt næringsliv i vårt markedsområde. Banken har som en del av bærekraftmålene nedfelt at «Vi har nulltoleranse knyttet til økonomisk kriminalitet» og at «Konsernet skal kjenne-tegnes av høy etisk standard».

Hvordan jobber vi for å forhindre økonomisk kriminalitet og hvitvasking?

Kampen mot økonomisk kriminalitet er en del av vårt bærekraftarbeid. Gjennom etterlevelse av plikter og

regelverk bidrar konsernet til å ruste det finansielle systemet slik at kriminelle aktører erfarer at økonomisk kriminalitet blir slått ned på. Vi arbeider for å forebygge, avdekke og avverge at banken benyttes til kriminelle formål. Arbeidet er risikobasert og styres av en overordnet retningslinje, rammeverk og operative rutiner for etterlevelse av hvitvaskingsregelverket. De regulatoriske forventningene på området er i utvikling og økende og banken jobber kontinuerlig for å tilpasse seg dette.

Banken har en egen avdeling for arbeidet mot økonomisk kriminalitet som består av 8 årsverk. Avdelingen har i tillegg 4 studenter i deltidsstillinger som jobber med opprydnings- og listearbeid. Banken har etter hvitvaskingsregelverket en vid undersøkelsesplikt om kundeforhold. Kontinuerlig arbeid med løpende kundeoppfølging og risikovurderinger av bankens privat- og bedriftskunder er et prioriteringsområde. Dette sørger for at kundene bruker banken i tråd med opplysninger de har gitt og at forsøk på økonomisk kriminalitet blir fulgt opp og rapportert.

Hva har vi gjort i 2025?

Banken har gjennom 2025 arbeidet med forebygging, hendelsehåndtering og bevisstgjøring av kunder. Vi gjennomfører kvartalsvis rapportering til bankens ledelse og styre. Bankens policy og rammeverk på området er revidert og det jobbes kontinuerlig med forbedring av bankens operative rutiner for etterlevelse av hvitvaskingsregelverket.

Svindelforebygging har krevd mye ressurser i avdelingen og i banken for øvrig. Antisvindelarbeid er et krevende arbeid og banken er en pådriver inn i fellesskapet i SpareBank 1-alliansen for å videreutvikle systemer som detekterer og fanger opp forsøk på svindel mot bankens kunder.

Det er gjennomført årlig kompetanseoppdatering av ansatte, ledelse og styret slik at samtlige har en forståelse for bankens samfunnsansvar og hvorfor arbeidet mot økonomisk kriminalitet er viktig. Området økonomisk kriminalitet og antihvitvasking har blitt oppdelt i 7 ulike e-læringskurs med forskjellige temaer tilpasset den

enkeltes ansvar og stilling for å bygge kompetansen som kreves i de ulike rollene. Enkelte kurs tildeles kun et mindre antall ansatte, mens andre kreves gjennomført av alle ansatte (inkludert ledergruppe og styre).

I tillegg gjennomfører Avdeling Økonomisk kriminalitet jevnlig informasjons- og opplæringsrunder i avdelingene. Ansatte i Avdeling Økonomisk kriminalitet har i løpet av 2025 gjennomført opplæringsseanser innenfor antihvitvaskingsarbeidet gjennom Spama. Opplæring og kompetanse av alle ansatte anses som et vesentlig risikoreducerende tiltak innenfor området.

Statistikk om vårt arbeid mot økonomisk kriminalitet i 2025

I 2025 så vi en betydelig økning i antall forsøk på svindel og reelle svindelsaker. Banken fulgte opp totalt 1077 svindelsaker i 2025 hvorav 1031 av disse sakene omhandler bankens kunder som har blitt utsatt for svindelforsøk. I 46 av sakene er det en reell mistanke om at det er en av bankens kunder som opererer som svindler eller muldyr.

		2025	2024	Endring
Antall svindelsaker	Vår kunde er svindlet	1031	891	16 %
	Vår kunde utfører svindel	46	21	119 %
Antall flaggede saker i transaksjonsovervåking	til undersøkelsen i banken	5033	4123	22 %
	sendt til økokrim	905	852	6 %
	tatt inn til analyse hos Økokrim	162	74	119 %
		21	14	50%
Avviklede kundeforhold		129	99	30 %

Hovedvekten av svindel-tilfellene vi har registrert på bankens kunder er phishing/smishing-forsøk. I tillegg ser vi et økende omfang av investerings-bedragerier. Det er bekymringsfullt at stadig flere unge kunder benytter sin konto i banken til å svindle andre eller operere som muldyr. Et pengemuldyr er en person som stiller bankkontoen til disposisjon, mottar penger fra én person og overfører dem videre til en annen (digitalt eller i kontanter) mot betaling. Dette er hvitvasking av midler og blir slått hardt ned på. Disse kundene får sitt kundeforhold avviklet for ulovlig bruk av kontoen.

Det jobbes aktivt både internt og i fellesskap i Spare Bank 1-alliansen med å iverksette tiltak for å redusere svindel. Dette gjelder for eksempel begrensninger i produkter, tidsforsinkelser i betalinger samt forbedrede deteksjonssystemer som kan oppdage unormal aktivitet på kunder.

Hvert år screenes millioner av transaksjoner gjennom vår elektroniske overvåking som fanger opp uregelmessige transaksjoner. Dersom systemer og manuelle rutiner fanger opp betalinger vi ikke forstår bakgrunnen for, vil det iverksettes intern undersøkelse.

I 2025 ble totalt 5033 transaksjoner identifisert for videre kontroll. Banken gjorde utvidede undersøkelser i 905 saker. Dette er saker hvor det granskes, vurderes og følges ytterligere opp for å avverge at banken benyttes til ulovlige formål. I hovedvekten av disse tilfellene blir kunder fulgt opp med kundetiltak hvor de blir bedt om redegjørelse og dokumentasjon tilknyttet transaksjonen.

De ytterligere undersøkelsene resulterte i 162 meldinger om mistenkelige transaksjoner meldt til Økokrim. En slik melding blir bearbeidet, beriket og analysert av Økokrim og eventuelt videreformidlet til politi, tilsyns- og

kontrollmyndigheter, samt utenlandske samarbeidende tjenester.

Banken avviklet 129 kundeforhold i 2025 fordi vi ikke kunne gjennomføre nødvendig oppfølging av kundeforholdet i tråd med regelverket. Eksempelvis skjer dette dersom en kunde ikke kan redegjøre for pengers opprinnelse eller ved manglende svar på bankens henvendelser.

Avvikling av kundeforhold kan være inngripende for kundene, og banken avvikler kun dersom vi har saklige og legitime grunner til det.

Hva skal vi jobbe videre med i 2026?

I 2026 skal banken øke kunnskapen og ha fokus på effektiv og god opplæring på området økonomisk kriminalitet. Dette gjelder for ansatte på alle nivåer i

banken. Det skal gjøres løpende vurderinger av bankens etterlevelse av hvitvaskings-regelverket basert på rundskriv og veiledninger fra Finanstilsynet og aktuelle tilsynsrapporter.

Bankens ansatte skal følge med på lokale og nasjonale utviklingstrekk som kan relateres til kriminelle handlinger. Kontinuerlig arbeid med løpende kundeoppfølging av bankens privat- og bedriftskunder er et prioriteringsområde. Dette sørger for at kundene bruker banken i tråd med opplysninger de har gitt og at forsøk på økonomisk kriminalitet blir fulgt opp og rapportert.

Videre arbeid med effektive og gode rutiner for svindeloppfølging og svindelforebygging er et prioriteringsområde i 2026.

Etikk og antikorrupsjon

Vårt konsern er avhengig av høy tillit fra kunder, interessenter og samfunnet ellers. Profesjonalitet og integritet skal prege ansatte som jobber hos oss. Korrupsjon er straffbart, og vi har nulltoleranse for økonomisk kriminalitet. Arbeidet med etikk og antikorrupsjon er viktig for å opprettholde tilliten til oss som finanskonsern. Ved å gå foran som gode eksempler kan vi også bidra positivt til samfunnet rundt oss.

Slik jobber vi med å sikre etisk forretningsdrift og forhindre korrupsjon

Verdiskaping skal skje i tråd med god rådgivningsskikk og innenfor rammer der den enkelte medarbeider ikke bryter etiske retningslinjer for å tilfredsstille økonomiske mål. Bankens nulltoleranse for korrupsjon og aksepterer ikke handlinger som kan oppfattes som bestikkelser eller forsøk på å påvirke saksbehandlingen på en utilbørlig måte.

Ansatte i konsernet SpareBank 1 Ringerike Hadeland skal under ingen omstendighet benytte sin stilling til å oppnå personlige fordeler eller opptre på en slik måte at det kan skade konsernets omdømme eller være i strid med norsk lov.

Arbeidet med etikk og anti-korrupsjon er forankret i bankens etiske retningslinjer, som ble omfattende revidert i 2025, med større fokus på antihvitvask, svindel, kryptovaluta og kunstig intelligens.

Det gjennomføres årlige etikkuker med obligatoriske kurs og dilemmatrening i avdelingene for å sikre kontinuerlig oppdatering på området.

Sikkerhetsmåneden hadde digital beredskap som tema, med opplegg på alle bankens lokasjoner.

Retningslinje for interne misligheter ble revidert i 2025 og nye systemtekniske tiltak er iverksatt. I tråd med denne, gjennomfører vi en rekke tiltak for å forebygge, avdekke og håndtere risiko for interne misligheter. Vårt interne arbeid knyttet til sikkerhet underbygger også en organisasjonskultur som kjennetegnes av høy etisk standard.

Vi stiller også krav til våre leverandører gjennom vårt standard vedlegg om bærekraft som skal benyttes ved alle avtaleinngåelser. Leverandører og forretningspartnere skal etterleve lover, regler og interne retningslinjer, samt opptre i samsvar med god forretningskikk i enhver sammenheng. Vi orienterer om at vi ikke godtar at ansatte i SpareBank 1 Ringerike Hadeland tilbys eller mottar gaver eller andre fordeler som kan oppfattes som bestikkelser og korrupsjon. Leverandøren skal heller ikke akseptere slik praksis i forhold til sine egne ansatte. Det er ikke avdekket tilfeller av korrupsjon eller interne misligheter i 2025.

I 2026 skal vi gjennomføre risikokartlegging innenfor interne misligheter og deretter eventuelle tiltak basert på risikokartleggingen.

Ansvarlige anskaffelser

Bankens anskaffelser skal være mest mulig bærekraftige og kostnadseffektive. Det meste av bankens innkjøp ivaretas av innkjøpssamarbeidet i SpareBank 1-alliansen. Avdeling for allianseinnkjøp inngår leverandøravtaler på vegne av alliansen og følger opp bærekraftsrisiko relatert til disse.

Bankens anskaffelser skal gjennomføres i tråd med våre etiske retningslinjer. Ved krav om skriftlig kontrakt skal nye leverandører, før inngåelse av avtale, gjennom en leverandørgodkjenningssprosess. Ved avtaleinngåelse skal leverandøren forplikte seg til «Standard om bærekraft i innkjøp».

Menneskerettighets- og arbeidsforhold i leverandørkjeden er pekt på som et vesentlig tema for bankens bærekraftarbeid fordi vi kan ha en positiv påvirkning gjennom ansvarlige innkjøp og oppfølging av åpenhetsloven, som styrker konkurransebetingelsene for leverandører som opererer på en god måte.

Se vår rapport om redegjørelse etter åpenhetsloven i årsrapporten for mer informasjon om vårt arbeid for å sikre respekt for menneskerettigheter og anstendige arbeidsforhold i våre leverandørkjeder.





GRI-indeks

Bruk av GRI	SpareBank 1 Ringerike Hadeland har rapportert med referanse til GRI-standardene for perioden 1.1.2025-31.12.2025.
GRI 1 vi har brukt	GRI 1: Foundation 2021
Relevante GRI Sektor standarder	

Generell informasjon (GRI 2: Generell informasjon (General Disclosures) 2021)

GRI-indikator	Beskrivelse	Delvis rapportering 2025	Rapportering 2025
1. Organisasjonen og dens rapporteringspraksis			
2-1	Detaljer om organisasjonen: Navn på virksomhet; eierskap og juridisk selskapsform; hovedkontor; land virksomheten opererer i		Navn: SpareBank 1 Ringerike Hadeland Vi er en sparebank med egenkapitalbevis notert på Oslo Børs. Eierskap: Bankens største eiere er tre lokale sparebankstiftelser; SpareBank1-stiftelsen Ringerike, SpareBank1-stiftelsen Jevnaker Lunner Nittedal og SpareBank1-stiftelsen Gran Hovedkontor: Hønefoss Virksomheten opererer i Norge
2-2	Enheter inkludert i organisasjonens bærekraftrapportering		Rapporten er utarbeidet for morselskapet. Enkelte steder er forhold for hele konsernet omtalt for å gi rapportbruker relevant informasjon. Om ikke annet er spesifisert, gjelder opplysningene morbanken
2-3	Rapporteringsperiode, hyppighet og kontaktperson		Rapporteringsperiode er 1.1.2025-31.12.2025, likt som for årsrapporteringen for øvrig. Vi rapporterer årlig. Kontaktperson: maria.rosenberg@rhbank.no
2-4	Endring av historiske data fra tidligere rapporter		Se Bærekraftrapport: Klimaendringer: Klimaregnskap
2-5	Gjeldende praksis for eksternt verifikasjon av rapportering		Rapporten er behandlet i bankens ledergruppe og vedtatt i bankens styre. Rapporten er ikke verifisert av eksternt revisor.
2. Aktiviteter og ansatte			
2-6	Aktiviteter, verdikjede og andre forretningsforbindelser		Årsrapport: Kort om SpareBank 1 Ringerike Hadeland, Styrets årsberetning Se også Bærekraftrapport: Generell informasjon: Verdikjede.
2-7	Ansatte	1)	Årsrapporten: Aktivitets- og redegjørelsesplikten 1) Vi rapporterer ikke ansatte per region.
2-8	Arbeidere som ikke er ansatte		Årsrapporten: Aktivitets- og redegjørelsesplikten
3. Styring			
2-9	Styringsstruktur og sammensetning		Årsrapport: Eierstyring og selskapsledelse Årsrapport: Styrets årsberetning Årsrapport: Presentasjon av styret Årsrapport: Aktivitets- og redegjørelsesplikten
2-10	Nominering og utvelgelse av øverste beslutningsorgan		Årsrapport: Eierstyring og selskapsledelse
2-11	Informasjon om styreleder		Årsrapport: Eierstyring og selskapsledelse Årsrapport: Presentasjon av styret

GRI-indikator	Beskrivelse	Delvis rapportering 2025	Rapportering 2025
2-12	Styrets og konsernledelsens oversikt over håndteringen av organisasjonens påvirkning		Bærekraftrapport: Generell informasjon: Forankring i visjon, verdier og virksomhetsstrategi, Policy og behandling i styrende organer, Våre bærekraftmål, Slik organiserer vi bærekraftarbeidet i 2025, Dobbel vesentlighetsanalyse og vesentlige tema. Se også Bærekraftrapport: Klimaendringer: Styling av klimarisiko. Se også: Årsrapport: Redegjørelse for aktsomhetsvurderinger etter åpenhetsloven 2025
2-13	Delegering av ansvar for å håndtere organisasjonens påvirkning		Bærekraftrapport: Generell informasjon: Slik organiserte vi bærekraftarbeidet i 2025. Bærekraftrapport: Klimaendringer: Styling av klimarisiko.
2-14	Styrets rolle i bærekraftrapporteringen		Styret har behandlet bankens bærekraftrapport og dobbel vesentlighetsanalyse med vesentlige påvirkninger.
2-15	Interessekonflikter		Årsrapport: Eierstyring og selskapsledelse
2-16	Kommunikasjon av kritiske hensyn		Årsrapport: Eierstyring og selskapsledelse
2-17	Styrets samlede kunnskap om bærekraft		Årsrapporten: Styrets årsberetning Bærekraftrapport: Generell informasjon: Slik organiserte vi bærekraftarbeidet i 2025. Bærekraftrapport: Klimaendringer: Styling av klimarisiko
2-18	Evaluering av styret		Årsrapport: Eierstyring og selskapsledelse
2-19	Retningslinjer for godtgjørelse		Årsrapport: Eierstyring og selskapsledelse Årsrapport: Årsregnskap 2025: Noter til regnskapet: Note 20 Personalkostnader og ytelser til ledende ansatte og tillitsvalgte, Note 22 Pensjoner. Rapport om godtgjørelsesordning 2025
2-20	Prosessen rundt å fastsette godtgjørelse		Årsrapport: Eierstyring og selskapsledelse
2-21	Årlige totale kompensasjonsforhold	2)	Årsrapport: Årsregnskap 2025: Noter til regnskapet: Note 20 Personalkostnader og ytelser til ledende ansatte og tillitsvalgte 2) Vi rapporterer om kompensasjonsforhold i tråd med øvrig regelverk og ikke spesifikt i tråd med GRI 2-21.

4. Strategi, retningslinjer og utførelse

2-22	Uttalelse om bærekraftstrategi		Årsrapport: Konsernsjefens kommentarer Årsrapport: Styrets årsberetning
2-23	Bedriftens retningslinjer for ansvarlig forretningsdrift		Se utdrag fra vår Policy for bærekraft som er publisert på våre nettsider. Se også Bærekraftrapport: Generell informasjon Se også Årsrapport: Rapport om aktsomhetsvurderinger etter åpenhetsloven 2025
2-24	Innarbeidelse av bedriftens retningslinjer		Bærekraftrapport: Generell informasjon: Dobbel vesentlighetsanalyse og vesentlige tema Bærekraftrapport: Egne ansatte: Kompetanse om bærekraft
2-25	Klageordninger og prosessen for å utbedre negativ påvirkning		Årsrapport: Aktivitets- og redegjørelsesplikten Årsrapport: Rapport om redegjørelse for aktsomhetsvurderinger 2025 Bærekraftrapport: Generell informasjon: Interessenter Egne ansatte: Ivaretagelse av våre medarbeidere, Interessenter Forbrukere og sluttbrukere; Ansvarlig markedsføringspraksis
2-26	Varsling og andre ordninger for å søke råd og sende bekymringsmeldinger		Årsrapport: Aktivitets- og redegjørelsesplikten Årsrapport: Rapport om redegjørelse for aktsomhetsvurderinger 2025 Bærekraftrapport: Generell informasjon: Interessenter Egne ansatte: Ivaretagelse av våre medarbeidere, Interessenter Forbrukere og sluttbrukere; Ansvarlig markedsføringspraksis
2-27	Etterlevelse av lover og reguleringer		Ikke vesentlig mangler knyttet til etterlevelse som banken er kjent med.
2-28	Medlemskap i bransjeorganisasjoner eller andre sammenslutninger		Medlem i Finans Norge, medlem av PCAF Partnership for Carbon Accounting Financials.

GRI-indikator	Beskrivelse	Delvis rapportering 2025	Rapportering 2025
5. Interessentdialog			
2-29	Tilnærming til interessentdialog		Bærekraftrapporten: Generell informasjon: Interessenter, Dobbel vesentlighetsanalyse og vesentlige tema
2-30	Tariffavtaler		Banken er fullt dekket av kollektive tariffavtaler.
Spesifikk informasjon (GRI 3: Vesentlig tema (Material topics) 2021)			
3-1	Prosess for å identifisere vesentlige tema		Bærekraftrapport: Generell informasjon: Dobbel vesentlighetsanalyse og vesentlige tema
3-2	Liste over vesentlige tema		Våre vesentlige påvirkninger: - Klimaendringer - Egne ansatte - Berørte samfunn - Forbrukere og sluttbrukere - Forretningsskikk Se også: Bærekraftrapport: Generell informasjon: Dobbel vesentlighetsanalyse og vesentlige tema
Klimaendringer			
GRI 3-3	Håndtering av vesentlige tema		Bærekraftrapport: Klimaendringer
SB1RH1	Klimaendringer		
GRI 201: Økonomiske prestasjoner (Economic Performance 2016)			
201-1	Direkte økonomisk verdi generert og distribuert		Årsrapport: Resultatsammendrag og resultatregnskap 2025
201-2	Finansielle konsekvenser og andre risikoer og muligheter som følge av klimaendringer	3)	Bærekraftrapport: Klimaendringer 3) <i>Vi viser risikoer og muligheter, men rapporterer ikke på alle punktene.</i>
201-3	Pensjonsforpliktelser og andre ytelser		Ikke vesentlige tema, jf. oversikten over.
201-4	Offentlige støtteordninger		
GRI 305: Utslipp (Emissions 2016)			
305-1	Direkte klimagassutslipp (Scope 1)		Bærekraftrapport: Klimaendringer: Klimaregnskap
305-2	Indirekte energirelaterte klimagassutslipp (Scope 2)		Bærekraftrapport: Klimaendringer: Klimaregnskap
305-3	Andre indirekte klimagassutslipp (Scope 3)		Bærekraftrapport: Klimaendringer: Klimaregnskap
305-4	Klimagass utslippsintensitet		Bærekraftrapport: Klimaendringer: Klimaregnskap
305-5	Reduksjoner i klimagassutslipp		Bærekraftrapport: Klimaendringer: Klimaregnskap
305-6	Utslipp av ozon-nedbrytende stoffer (ODS)		Ikke relevant
305-7	Nitrogenoksider (NOx), svoveloksider, (SOx), og andre betydelige luftutslipp		Ikke relevant
Egne ansatte			
GRI 3-3	Håndtering av vesentlige tema		Bærekraftrapport: Egne ansatte Årsrapporten: Aktivitets- og redegjørelsesplikten
SB1RH2	Egne ansatte		
GRI 401: Ansettelsesforhold (Employment 2016)			
401-1	Nye ansatte og turnover	4)	Årsrapporten: Aktivitets- og redegjørelsesplikten: Likestilling og mangfold, turnover og rekruttering 4) <i>Rapporterer ikke aldersfordeling eller region for nyan-satte</i>
401-2	Fordeler gitt heltidsansatte som ikke gis til midlertidige eller deltidsansatte		Ikke relevant
401-3	Foreldrepermisjoner	5)	Årsrapporten: Aktivitets- og redegjørelsesplikten: Likestilling og mangfold, foreldrepermisjon 5) <i>Rapporterer kun uttak i samlet antall dagsverk per kjønn</i>
GRI 404: Opplæring og utdanning (Training and Education 2016)			
404-1	Gjennomsnittlig antall timer opplæring per år per ansatt		Ikke relevant
404-2	Programmer for oppgradering av ansattes ferdigheter og overgangsstøtte-programmer		Bærekraftrapport: Egne ansatte: Kompetanse og utviklingsmuligheter for våre ansatte Årsrapporten: Aktivitets- og redegjørelsesplikten
404-3	Prosentandel av ansatte som mottar regelmessige evalueringer av prestasjoner og karriereutvikling		Ikke relevant

GRI-indikator	Beskrivelse	Delvis rapportering 2025	Rapportering 2025
GRI 405: Mangfold og like muligheter (Diversity and Equal Opportunity 2016)			
405-1	Mangfold i styringsorganer og blant ansatte		Årsrapporten: Aktivitets- og redegjørelsesplikten: Likestilling og mangfold
405-2	Forholdet mellom grunnlønn og godtgjørelse for kvinner og menn		Årsrapporten: Aktivitets- og redegjørelsesplikten: Likestilling og mangfold, lønn fordelt på kjønn og stillingsgrupper (faste ansatte og vikarer)
Berørte samfunn			
GRI 3-3	Håndtering av vesentlige tema		Bærekraftsrapport: Berørte samfunn
SB1RH3	Berørte samfunn		
GRI 203: Indirekte økonomiske påvirkninger (Indirect Economic Impacts 2016)			
203-1	Infrastrukturinvesteringer		Ikke relevant
203-2	Vesentlige indirekte økonomiske virkninger		Bærekraftsrapport: Berørte samfunn
Forbrukere og sluttbrukere			
GRI 3-3	Håndtering av vesentlige tema		Bærekraftsrapport: Forbrukere og sluttbrukere
SB1RH4	Forbrukere og sluttbrukere		
GRI 417: Markedsføring og merking (Marketing and Labeling 2016)			
417-1	Krav til produkt- og tjenesteinformasjon og merking		Ikke relevant
417-2	Hendelser med manglende samsvar for produkt- og tjenesteinformasjon og merking		Bærekraftsrapport: Forbrukere og sluttbrukere: Ansvarlig markedsføringspraksis
417-3	Hendelser med manglende overholdelse av regler knyttet til markedsføringskommunikasjon		Bærekraftsrapport: Forbrukere og sluttbrukere: Ansvarlig markedsføringspraksis
GRI 418: Kundens personvern (Customer Privacy 2016)			
418-1	Begrunnede klager som gjelder brudd på kundenes personvern og tap av kundens data		Bærekraftsrapport: Forbrukere og sluttbrukere: Ivaretagelse av personvernet til våre kunder.
Forretningsskikk			
GRI 3-3	Håndtering av vesentlige tema		Bærekraftsrapport: Forretningsskikk
SB1RH5	Forretningsskikk		
GRI 205: Anti-korrupsjon (Anti-corruption 2016)			
205-1	Transaksjoner som er risikovurdert		Ikke relevant
205-2	Kommunikasjon og opplæring om policyer og prosedyrer knyttet til anti-korrupsjon	6)	Bærekraftsrapport: Forretningsskikk: Arbeid mot økonomisk kriminalitet og hvitvasking, Etikk og antikorrupsjon 6) Vi rapporterer ikke prosentandeler, fordeling per ansattkategori, type forretningspartner og region, men omtaler tiltak innen kommunikasjon og opplæring samt krav til våre leverandører.
205-3	Bekreftede tilfeller av korrupsjon og korrigerende tiltak		Bærekraftsrapport: Forretningsskikk: Arbeid mot økonomisk kriminalitet og hvitvasking, Etikk og antikorrupsjon
GRI 414: Sosial vurdering av leverandører (Supplier Social Assessment 2016)			
414-1	Nye leverandører som ble screenet ved hjelp av sosiale kriterier	7)	Årsrapporten: Vår redegjørelse for aktsomhetsvurderinger etter åpenhetsloven for 2025 7) Vi rapporterer ikke prosentandel av nye leverandører som er screenet, men omtaler hvordan vi undersøker nye leverandører og utvalgskriteriene vi bruker.
414-2	Negative sosiale påvirkninger i verdikjeden og iverksatte tiltak	8)	Årsrapporten: Vår redegjørelse for aktsomhetsvurderinger etter åpenhetsloven for 2025 8) Vi rapporterer ikke prosentandeler, men omtaler vårt eget og viktige samarbeidspartneres arbeid med negative påvirkninger i verdikjeden.

Oppsummert TCFD-rapportering

Område	Omtale i vår rapportering
Styring	
<i>Virksomhetens styring av klimarelaterte trusler og muligheter</i>	
a) Beskrivelse av styrets oppsyn med klimarelaterte trusler og muligheter	Bærekraftrapport: Klimaendringer: Styring av klimarisiko
b) Ledelsens rolle i vurdering og styring av klimarelaterte trusler og muligheter	
Strategi	
<i>Aktuelle og potensielle virkninger av klimarelaterte trusler og muligheter på virksomhetens forretninger, strategi og finansielle planlegging</i>	
a) Klimarelaterte trusler og muligheter virksomheten har identifisert på kort, mellomlang og lang sikt	Bærekraftrapport: Klimaendringer: Vesentlige påvirkninger, risikoer og muligheter, Klimarisiko i bankens utlånsportefølje
b) Betydningen av klimarelaterte trusler og muligheter for virksomhetens forretninger, strategi og finansielle planlegging	
c) Den potensielle betydningen av ulike scenarier på virksomhetens forretninger, strategi og finansielle planlegging	Dette omtales ikke spesifikt i bærekraftrapporten
Risikostyring	
<i>Hvordan virksomheten identifiserer, vurderer og håndterer klimarelatert risiko</i>	
a) Prosessene virksomheten benytter for å identifisere og vurdere klimarelatert risiko	Bærekraftrapport: Generell informasjon: Dobbel vesentlighetsanalyse og vesentlige tema Bærekraftrapport: Klimaendringer: Styring av klimarisiko
b) Virksomhetens prosesser for håndtering av klimarelatert risiko	
c) Hvordan prosesser for å identifisere, vurdere og håndtere klimarelatert risiko er integrert i virksomhetens helhetlige risikostyring	
Mål og metoder	
<i>Metoder, mål og parametere som brukes for å vurdere og håndtere relevante klimarelaterte trusler og muligheter</i>	
a) Metodene som virksomheten bruker for å vurdere klimarelaterte trusler og muligheter i lys av dens strategi og prosesser for risikostyring	Vi benyttet i 2025 bankens ordinære systematikk for risikokartlegging og dobbel vesentlighetsanalyse. Se Bærekraftrapport: Klimaendringer: Styring av klimarisiko
b) Scope 1, scope 2 og scope 3 klimagassutslipp, og de relaterte risikofaktorene.	Bærekraftrapport: Klimaendringer: Klimaregnskap
c) Målene virksomheten bruker for å håndtere klimarelaterte trusler og muligheter og resultater i forhold til målene	Bærekraftrapport: Klimaendringer: Klimamål for bankvirksomheten og status

VEDLEGG: Metode for beregning av estimerte, finansierte klimagassutslipp

Banken er fra og med 2023 medlem av og bruker metoden til PCAF (Partnership for Carbon Accounting Financials) for å beregne estimert utslipp for bedriftsmarkedsporføljen og boliglånsporteføljen. Vi har basert våre beregninger på veilederen fra Finans Norge desember 2024, som er opprettet for å harmonisere rapporteringen på klimagassutslipp fra utlånsporteføljer, blant annet ved å bruke PCAF-metoden. Alle utslipp i utlånsporteføljene tilhører GHG-protokollen scope 3 underkategori 15 investeringer og lån. Scope 3-utslipp er utslipp som indirekte knyttes til finansforetakets aktiviteter, og som er utenfor finansforetakets direkte kontroll.

Beregning av finansierte klimagassutslipp er ikke en eksakt vitenskap. Veilederen fra Finans Norge er ikke en fasit på hvordan alle slike avveininger bør gjøres, men det gis en rekke anbefalinger av to årsaker: Det bidrar til å senke terskelen for finansforetakene til å rapportere finansierte klimagassutslipp, og det bidrar til å øke sammenlignbarheten på tvers i finansnæringen.

Virksomheter som rapporterer sine klimagassutslipp skal synliggjøre både reelle klimagassutslipp som stammer fra produksjonen av elektrisitet, og de markedsbaserte utslippene knyttet til kjøp av opprinnelsesgarantier. I lokasjonsbasert metode anlegges et fysisk perspektiv og utslippsfaktoren er basert på faktiske utslipp knyttet til elektrisitetsproduksjon innenfor et spesifikt område. I det markedsbaserte perspektivet, beregnes utslippsfaktor basert på om virksomheten velger å kjøpe opprinnelsesgarantier eller ikke. Ved kjøp av opprinnelsesgarantier dokumenterer leverandøren at kjøpt elektrisitet kommer fra kun fornybare kilder, som gir en utslippsfaktor på 0 gram CO₂e per kWh. Elektrisitet som ikke er knyttet til opprinnelsesgarantier får en utslippsfaktor basert på produksjonen som er igjen etter at opprinnelsesgarantiene for fornybar andel er solgt. Dette kalles residual miks, og er normalt signifikant høyere enn den lokasjonsbaserte faktoren.

Overordnet om data og datakvalitet

For å kunne estimere finansierte klimagassutslipp er finansforetakene avhengig av informasjon om kundenes eller investeringenes klimagassutslipp. Beregning av de underliggende klimagassutslippene som inngår i finansierte klimagassutslipp kan deles inn i tre kategorier (rangert fra høyest til lavest etter datakvalitet):

- Klimagassutslipp som er rapportert av de underliggende selskapene selv (PCAF datakvalitetsscore 1 og 2)
- Klimagassutslipp som er beregnet via fysiske faktorer som energiforbruk, antall produserte varer eller lignende (PCAF datakvalitetsscore 3)
- Klimagassutslipp som er beregnet via utslipp pr.

økonomisk aktivitet som utslipp pr. omsetning eller pr. balanseverdi (PCAF datakvalitetsscore 4 og 5)

Bedriftsmarkedsporføljen

Vi har kun beregnet klimagassutslipp for vår utlånsportefølje på egen balanse. Det er ikke beregnet utslipp fra verdipapirer.

Når totale klimagassutslipp i utlånsporteføljen beregnes begrenser vi oss til kundenes scope 1 og 2-utslipp. Det å inkludere scope 3 vil bety en stor grad av dobbelttelling siden ett selskaps direkte utslipp er et annet selskaps indirekte utslipp.

Metodikk

Vi har tatt utgangspunkt i utlånsvolumet på egen balanse eksklusive renter per utløpet av året per bedriftskunde. Volumet er avstemt mot note 5 i årsregnskapet.

Som 'bedriftskunde' definerer vi alle kunder i vårt system, bortsett fra kunder som er registrert med sektorkode 8500 (lønnstakere, pensjonister, trygdede, studenter mv.) eller 9800 (utenlandske husholdninger).

Vi har benyttet regnskapsdata fra Brønnøysundregistrene der det har vært tilgjengelig. Der det ikke har vært tilgjengelige regnskapsdata for samme tidspunkt som data for utlånsvolum, har vi benyttet de nyeste regnskapsdataene som er tilgjengelige.

For å avgjøre hvilken næring et selskap hører til og finne rett CEDA kode, har vi tatt utgangspunkt i selskapets næringskode som våre bedriftsrådgivere har registrert for selskapet.

Vi har brukt følgende 3 metoder for beregning av klimagassutslipp som er beskrevet i veileder fra Finans Norge:

- Metode for bedriftslån og unoterte verdipapirer
- Metode for landbruk
- Metode for næringseiendomsselskap

Klimagassutslipp fra en gitt bedriftskunde er beregnet med bruk av kun én av disse metodikkene. Vi har brukt metoden for næringseiendomsselskap når en kunde har en næringskode 68110, 68200 eller 97001 og har lån til en eller flere næringseiendommer. Vi har brukt metoden for landbruk når en kunde har en næringskode tilhørende «A Jordbruk, skogbruk og fiske» og får tilskudd jf. databasen for produksjons- og avløsertilskudd til jordbruksforetak fra Landbruksdirektoratet. For alle andre bedriftskunder har vi brukt metoden for bedriftslån og unoterte foretak.

Bedriftslån og unoterte verdipapirer

Vi har benyttet NACE kode og mappet disse til CEDA utslippsfaktorer fra PCAF database. CEDA- utslippsfaktorer har baseår med USD til NOK for 2022. For å beregne tilsvarende faktorer for 2023 til 2025 er det brukt inflasjonsrate per år fra 2022.

Datakvalitet

Et selskap får datakvalitet 4 dersom regnskapsdata fra Brønnøysundregistrene er tilgjengelig, hvis ikke blir datakvaliteten 5. Der datakvalitet var 4, brukte vi følgende formel for beregning av vårt finansierte klimagassutslipp:

Finansierte klimagassutslipp

$$= \sum_s \frac{\text{Utestående eksponering mot selskap}}{\text{Egenkapital} + \text{Gjeld}} \times \text{Driftsinntekter selskap i M.EUR} \times \text{Selskapets klimagassutslippfaktor}$$

Der datakvaliteten var 5, brukte vi følgende formel for beregning av vårt finansierte klimagassutslipp:

Finansierte klimagassutslipp

$$= \sum_s \text{Utestående eksponering mot selskap i M.EUR} \times \text{Selskapets klimagassutslipp faktor}$$

Svakheter

Metoden vi har benyttet forutsetter at selskapene er registrert med den næringskoden som passer best til aktiviteten vi har finansiert. Det kan være vesentlige forskjeller i estimerte klimagassutslipp mellom ulike næringskoder.

Landbruk

Her har vi etter beste evne beregnet vårt finansierte klimagassutslipp basert på veilederen fra Finans Norge. Vi har hentet data om våre bedriftskunder fra databasen over produksjons- og avløsertilskudd til jordbruksforetak fra Landbruksdirektoratet, basert på organisasjonsnummer. Dette for å vite hvilke type dyr og hvor mange dyr, eller type produksjon en kunde har per år.

Basert på tabell 16 og 17 fra veilederen har vi beregnet hvor mye klimagassutslipp en kunde har. Vi har brukt utslippsfaktor (scope 1 og 2) inkludert dieselforbruk. Vi har beregnet vårt finansierte klimagassutslipp ved å multiplisere fordelingsfaktor (Loan to value; LTV) med landbrukskundens utslipp. Fordelingsfaktoren er beregnet ved å dele utstående eksponering med summen av verdigrunnlag av alle eiendommer en kunde har.

Datakvalitet

Fordi vi har beregnet klimagassutslipp basert på produksjons- og arealfaktorer er datakvaliteten på nivå 3 for alle landbrukskunder som er beregnet etter denne metoden. For de landbrukskundene som ikke får tilskudd og ikke ligger i tilskudds databasen, er skogsbrukskunder

eller ikke har et organisasjonsnummer registrert i vårt system, har vi brukt metodikken for bedriftslån og unoterte verdipapirer som baserer seg på økonomisk aktivitet (datakvalitet 4 eller 5, se ovenfor).

Næringseiendomsselskap

Vi har brukt metodikken for næringseiendom fra Finans Norges veileder. Låntakere i denne klassen er definert som kunder med næringskode 68110, 68200 eller 97001 og som har lån knyttet til én eller flere nærings-eiendommer.

For eiendommene har vi hentet strømintensitetsfaktor fra PCAF Commercial Real Estate Database, basert på land (Norge), regnskapsår, energikarakter, bruksareal og bygningstype. Databasen ble sist oppdatert i august 2023 og bygger på CRREM Global Pathways. Strømintensiteten brukes til å beregne strømforbruk, og deretter beregnes klimagassutslipp ved hjelp av lokasjonsbasert faktor fra NVE for hvert år. Utslippene multipliseres deretter med vår fordelingsfaktor for å beregne bankens finansierte utslipp.

For å rapportere i tråd med anbefalingene fra PCAF blir fordelingsfaktoren (LTV) beregnet ved å bruke eiendomsverdien fra tidspunktet eiendommen ble pantsatt (av praktiske årsaker brukes det verdi fra første kvartal etter pantsetting). LTV for eiendommer pantsatt før desember 2023 beregnet med eiendomsverdien fra desember 2023. Vi har korrigert for krysspanter.

Datakvalitet

Vi har brukt Eiendomsverdi som kilde for energimerke, bruksareal, bygningstype og antall bygninger. Vi har brukt energimerket som er lik som energiattesten for bygningen, men der vi manglet dette, brukte vi det estimerte energimerket. Der en eiendom hadde flere pant med ulike energimerker, har vi tatt det beste energimerket som utgangspunkt. Vi har laget en mappingtabell for å knytte bygningstypen fra Eiendomsverdi til «Building category (level 1)» verdi i PCAF-databasen basert på en 'best fit'-tilnærming.

Boliglånsporteføljen

Denne kategorien omfatter alle lån til kjøp eller refinansiering av boliger til privatpersoner. Vi har definert denne kategorien basert på produktkode. Når minst én produktkode knyttet til eiendommen er definert som et privatkunde-produkt og eiendommen ikke er del av et næringseiendomsselskap eller har en næringseiendomskategori, er eiendommen definert som del av boliglånsporteføljen i denne beregningen. Totalt utlån og utlån på egen balanse er avstemt med regnskapsdata.

Vi har lagt veilederen fra Finans Norge til grunn og gjort dette på samme måte som vi har beregnet vårt finansierte klimagassutslipp for næringseiendomsselskaper.

For å få strømtensitetsfaktorer for en bolig har vi brukt PCAF Mortgage database. Denne ble sist oppdatert i august 2023 og er basert på «CRREM Global Pathways» for datakvalitet 4 og 5, og basert på «EPC Norway MDPI, 2019. Energy Performance Certificates - The Role of the Energy Price, GLOBUS» for datakvalitet 3.

Datakvalitet

En svakhet ved denne metoden er at når vi mangler oppvarmet areal av en bolig (datakvalitet 5) er strømforbruket i PCAF databasen basert på et gjennomsnittlig areal per leilighetsbygg, ikke per leilighet. Variasjoner i vær fra år til år, kan ha stor innvirkning på energiintensiteten i en portefølje. Vi har ikke korrigert for et tenkt «normalvær», fordi rapporten er ment for refleksjon over faktiske hendelser og ikke hva som skjedde i et gjennomsnittså.



